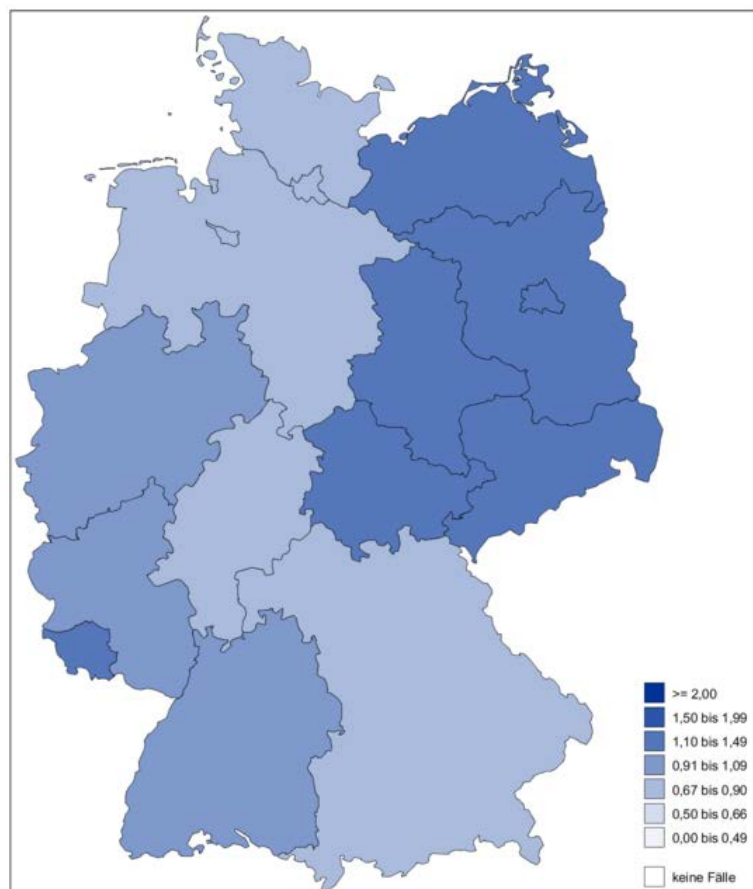


DEK: Pflege: Dekubitusprophylaxe

QI-ID 2116: Patienten mit Dekubitus Grad 2 bis 4 bei Entlassung

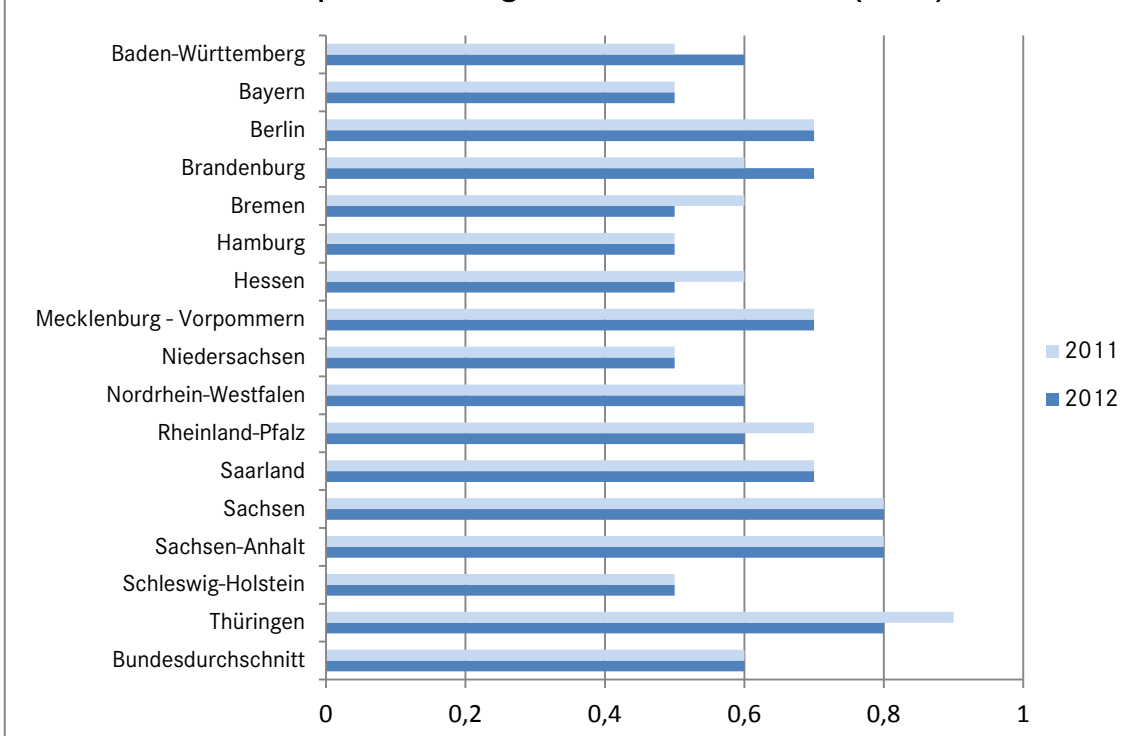
| | |
|-----------------|--|
| Qualitätsziel | Möglichst wenig Patienten, die ohne Dekubitus aufgenommen wurden, werden mit Dekubitus entlassen |
| Referenzbereich | Für den Qualitätsindikator ist kein Referenzbereich definiert. Bei Qualitätsindikatoren ohne Referenzbereich können keine rechnerischen Auffälligkeiten ermittelt werden. Aus diesem Grund wird in der Tabelle „Ergebnisse auf Basis der Krankenhäuser“ lediglich die Anzahl teilnehmender Krankenhäuser dargestellt und in der zugehörigen Grafik kein Farbwert zugewiesen. |
| Zähler | Patienten mit Dekubitus Grad 2 bis 4 bei Entlassung |
| Nenner | Alle Patienten ohne Dekubitus bei Aufnahme |



Ergebnisse auf Basis der Fälle (Patienten)

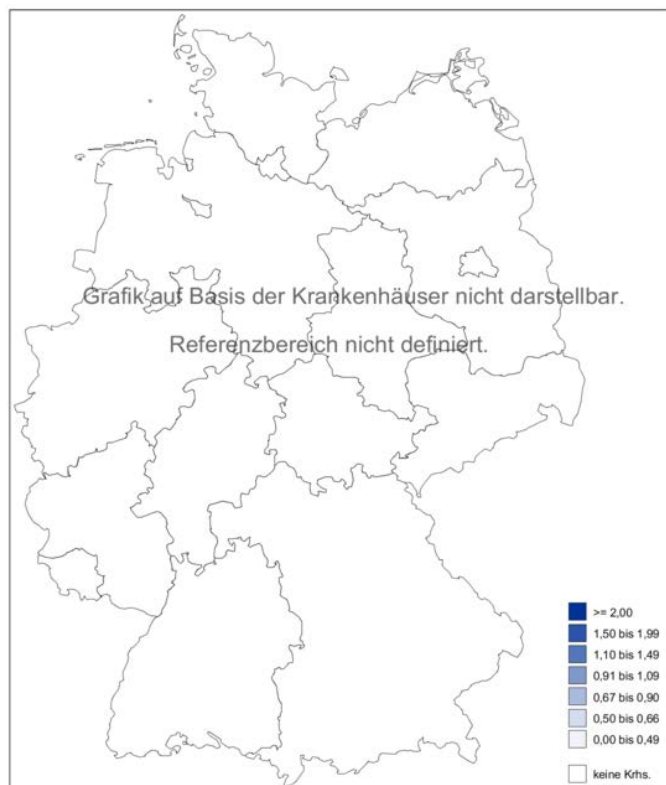
| Bundesland | 2012 | | | 2011 | | Veränderung zum Vorjahr (%-Punkte) | Tendenz |
|--------------------------|--------------|-------------------|-----------------------------------|--------------|-------------------|------------------------------------|---------|
| | Ergebnis (%) | Vertrauensbereich | Verhältnis zum Bundesdurchschnitt | Ergebnis (%) | Vertrauensbereich | | |
| Baden-Württemberg | 0,6 | 0,5 - 0,6 | 1,00 | 0,5 | 0,5 - 0,6 | 0,1 | ↔ |
| Bayern | 0,5 | 0,4 - 0,5 | 0,83 | 0,5 | 0,5 - 0,5 | 0,0 | ↔ |
| Berlin | 0,7 | 0,6 - 0,8 | 1,17 | 0,7 | 0,7 - 0,8 | 0,0 | ↔ |
| Brandenburg | 0,7 | 0,6 - 0,8 | 1,17 | 0,6 | 0,5 - 0,7 | 0,1 | ↔ |
| Bremen | 0,5 | 0,4 - 0,7 | 0,83 | 0,6 | 0,5 - 0,8 | -0,1 | ↔ |
| Hamburg | 0,5 | 0,5 - 0,6 | 0,83 | 0,5 | 0,4 - 0,6 | 0,0 | ↔ |
| Hessen | 0,5 | 0,4 - 0,5 | 0,83 | 0,6 | 0,5 - 0,6 | -0,1 | ↔ |
| Mecklenburg - Vorpommern | 0,7 | 0,6 - 0,8 | 1,17 | 0,7 | 0,6 - 0,9 | 0,0 | ↔ |
| Niedersachsen | 0,5 | 0,5 - 0,6 | 0,83 | 0,5 | 0,5 - 0,6 | 0,0 | ↔ |
| Nordrhein-Westfalen | 0,6 | 0,5 - 0,6 | 1,00 | 0,6 | 0,6 - 0,6 | 0,0 | ↔ |
| Rheinland-Pfalz | 0,6 | 0,5 - 0,6 | 1,00 | 0,7 | 0,6 - 0,7 | -0,1 | ↔ |
| Saarland | 0,7 | 0,5 - 0,8 | 1,17 | 0,7 | 0,6 - 0,9 | 0,0 | ↔ |
| Sachsen | 0,8 | 0,7 - 0,8 | 1,33 | 0,8 | 0,7 - 0,9 | 0,0 | ↔ |
| Sachsen-Anhalt | 0,8 | 0,7 - 0,9 | 1,33 | 0,8 | 0,7 - 0,9 | 0,0 | ↔ |
| Schleswig-Holstein | 0,5 | 0,4 - 0,5 | 0,83 | 0,5 | 0,4 - 0,5 | 0,0 | ↔ |
| Thüringen | 0,8 | 0,7 - 0,9 | 1,33 | 0,9 | 0,8 - 1,0 | -0,1 | ↔ |
| Gesamt | 0,6 | 0,6 - 0,6 | 1,00 | 0,6 | 0,6 - 0,6 | 0,0 | ↔ |

Länderspezifische Ergebnisse 2011 und 2012 (in %)



Anzahl der Fälle

| Bundesland | 2012 | | 2011 | |
|--------------------------|--------|-----------|--------|-----------|
| | Zähler | Nenner | Zähler | Nenner |
| Baden-Württemberg | 749 | 130.675 | 661 | 123.678 |
| Bayern | 837 | 178.983 | 818 | 163.562 |
| Berlin | 286 | 41.861 | 290 | 39.586 |
| Brandenburg | 257 | 37.178 | 201 | 34.024 |
| Bremen | 66 | 12.025 | 71 | 11.211 |
| Hamburg | 149 | 27.933 | 134 | 25.784 |
| Hessen | 386 | 83.256 | 428 | 76.671 |
| Mecklenburg - Vorpommern | 177 | 24.463 | 172 | 23.070 |
| Niedersachsen | 548 | 107.512 | 518 | 100.278 |
| Nordrhein-Westfalen | 1.530 | 278.125 | 1.541 | 256.151 |
| Rheinland-Pfalz | 338 | 60.344 | 339 | 51.200 |
| Saarland | 121 | 18.427 | 104 | 14.383 |
| Sachsen | 501 | 65.788 | 514 | 64.654 |
| Sachsen-Anhalt | 293 | 37.653 | 274 | 34.909 |
| Schleswig-Holstein | 183 | 38.545 | 162 | 35.383 |
| Thüringen | 287 | 37.628 | 304 | 34.892 |
| Gesamt | 6.708 | 1.180.396 | 6.531 | 1.089.436 |



Ergebnisse auf Basis der Krankenhäuser

| Bundesland | 2012 | | | | 2011 | | | | 2011 | | |
|--------------------------|--------|--------------------|--------------|-----------------------------------|--------|--------------------|--------------|-----------------------------------|------------------------------------|--------------------------------|--------------------------------|
| | Gesamt | Auffällig (rechn.) | Ergebnis (%) | Verhältnis zum Bundesdurchschnitt | Gesamt | Auffällig (rechn.) | Ergebnis (%) | Verhältnis zum Bundesdurchschnitt | Strukturierter Dialog ¹ | | |
| | | | | | | | | | Stellungnahmen | Auffällig (qual.) ² | Auffällig (Doku.) ³ |
| Baden-Württemberg | 209 | - | - | - | 223 | - | - | - | - | - | - |
| Bayern | 281 | - | - | - | 283 | - | - | - | - | - | - |
| Berlin | 50 | - | - | - | 53 | - | - | - | - | - | - |
| Brandenburg | 51 | - | - | - | 50 | - | - | - | - | - | - |
| Bremen | 13 | - | - | - | 13 | - | - | - | - | - | - |
| Hamburg | 29 | - | - | - | 30 | - | - | - | - | - | - |
| Hessen | 133 | - | - | - | 132 | - | - | - | - | - | - |
| Mecklenburg - Vorpommern | 35 | - | - | - | 35 | - | - | - | - | - | - |
| Niedersachsen | 180 | - | - | - | 182 | - | - | - | - | - | - |
| Nordrhein-Westfalen | 344 | - | - | - | 357 | - | - | - | - | - | - |
| Rheinland-Pfalz | 85 | - | - | - | 87 | - | - | - | - | - | - |
| Saarland | 22 | - | - | - | 20 | - | - | - | - | - | - |
| Sachsen | 75 | - | - | - | 78 | - | - | - | - | - | - |
| Sachsen-Anhalt | 51 | - | - | - | 51 | - | - | - | - | - | - |
| Schleswig-Holstein | 57 | - | - | - | 62 | - | - | - | - | - | - |
| Thüringen | 42 | - | - | - | 41 | - | - | - | - | - | - |
| Gesamt | 1.657 | - | - | - | 1.697 | - | - | - | - | - | - |

Hinweis: Die Darstellungen auf Fallebene sind mit Vorsicht zu interpretieren, weil sie auf den rein rechnerisch ermittelten Ergebnissen der erhobenen Qualitätsindikatoren beruhen, d. h. ohne Abklärung auf das Vorliegen tatsächlicher qualitativer Auffälligkeiten hin berechnet sind. Außerdem ist insbesondere in Bezug auf die kleineren Bundesländer zu beachten, dass es aufgrund geringer Krankenhausfallzahlen zu starken Abweichungen nach oben oder unten kommen kann. Dies liegt darin begründet, dass bei geringen Fallzahlen jedes einzelne rechnerisch auffällige Krankenhaus das Landesergebnis stark negativ beeinflusst; wie auch die Wahrscheinlichkeit, kein auffälliges Krankenhaus vorzufinden, bei kleinen Fallzahlen hoch ist.

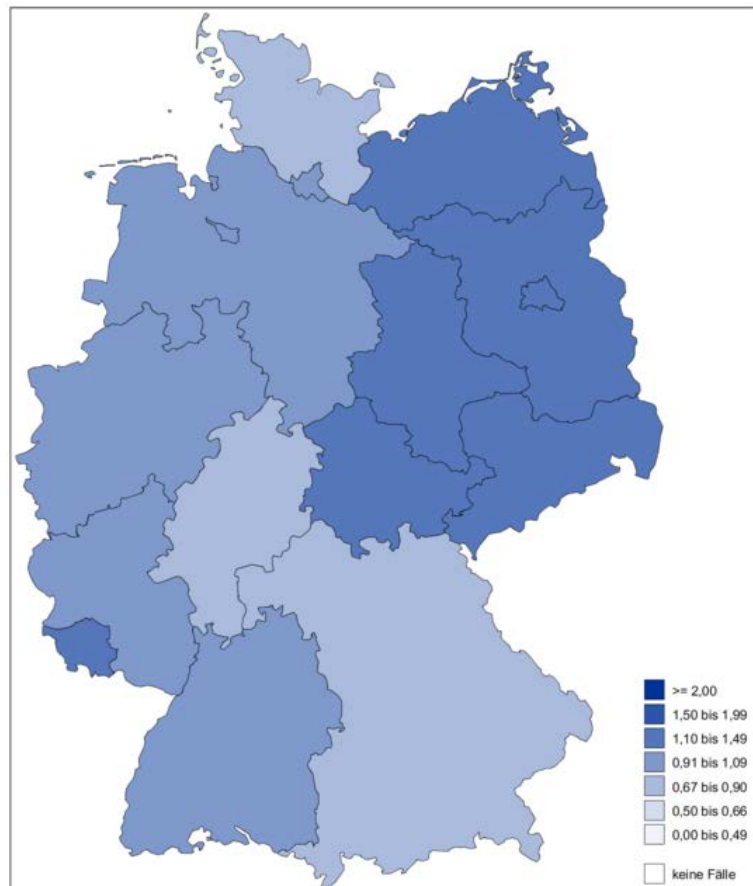
¹ Im Rahmen des Strukturierten Dialogs können bei rechnerischen Auffälligkeiten betroffene Einrichtungen angeschrieben und um Stellungnahme gebeten werden. Nach Durchsicht der übermittelten Stellungnahmen und gegebenenfalls weiterführenden Maßnahmen wie Besprechungen und/oder Begehungen erhält jede im Strukturierten Dialog überprüfte rechnerische Auffälligkeit eines Qualitätsindikators abschließend eine Bewertung durch die am Prozess beteiligten Expertengruppen.

² Auffällig (qual.) beinhaltet die Bewertungen: (3) qualitativ auffällig, (4) erneut qualitativ auffällig oder (5) mangelnde Mitwirkung am Strukturierten Dialog

³ Auffällig (Doku.) beinhaltet die Bewertungen: (13) qualitativ auffällig wegen fehlerhafter Dokumentation oder (14) qualitativ auffällig wegen erneuter fehlerhafter Dokumentation

QI-ID 11732: Verhältnis der beobachteten zur erwarteten Rate (O / E) an Patienten mit Dekubitus Grad 2 bis 4 bei Entlassung

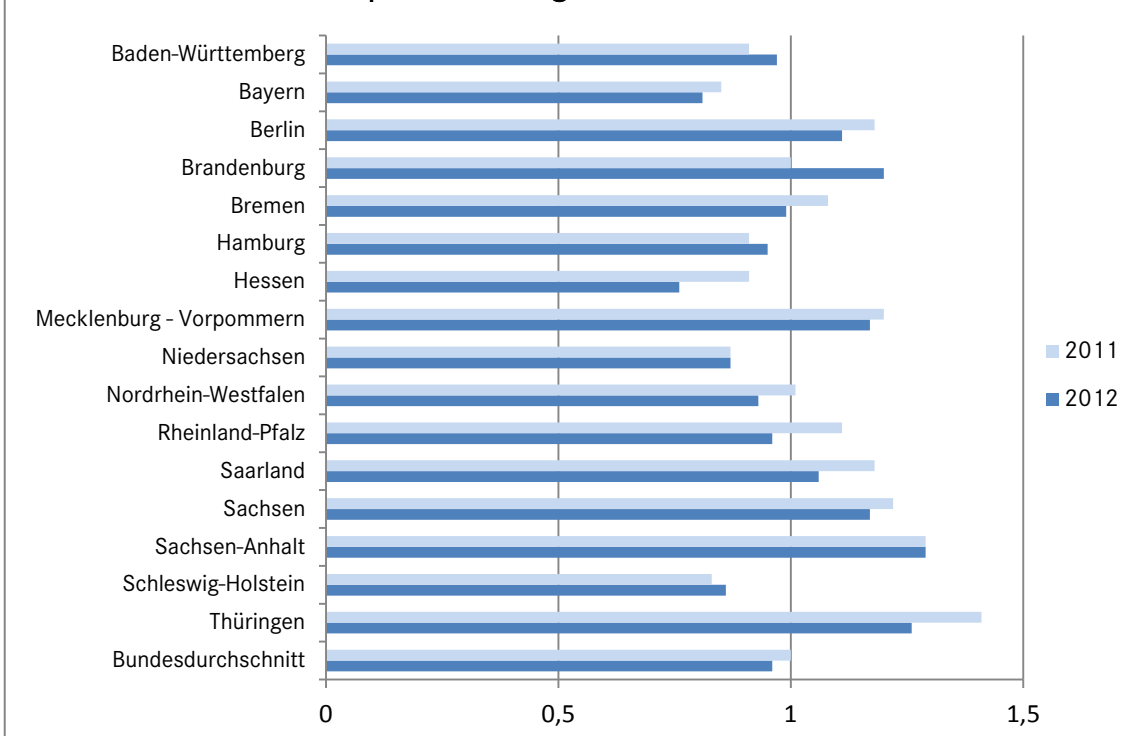
| | |
|-----------------|--|
| Qualitätsziel | Möglichst wenig Patienten, die ohne Dekubitus aufgenommen wurden, werden mit Dekubitus entlassen |
| Referenzbereich | <= 2,70 (95.Perzentil), Toleranzbereich |
| Zähler | Patienten mit Dekubitus Grad 2 bis 4 bei Entlassung |
| Nenner | Alle Patienten ohne Dekubitus bei Aufnahme mit vollständiger Dokumentation zum Dekubitus-Score I |



Ergebnisse auf Basis der Fälle (Patienten)

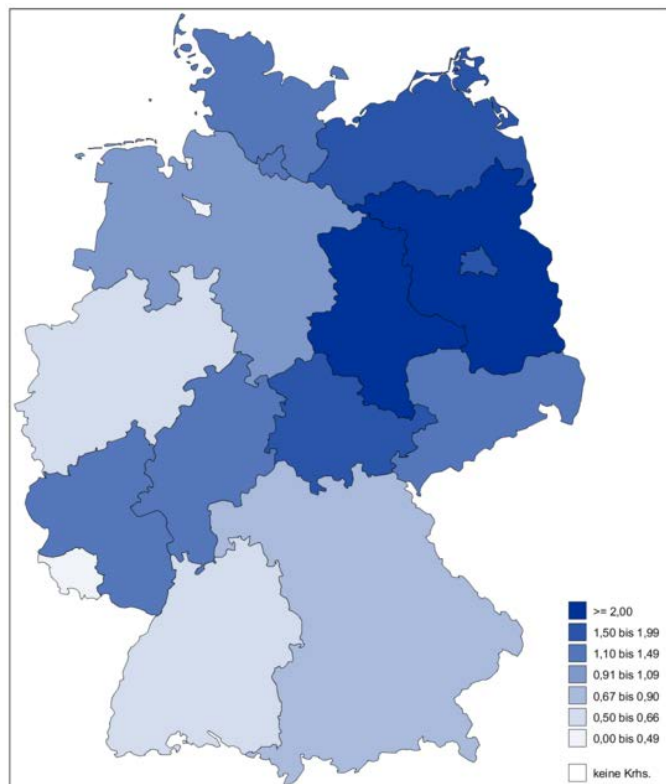
| Bundesland | 2012 | | | 2011 | | Veränderung zum Vorjahr | Tendenz |
|--------------------------|----------|-------------------|-----------------------------------|----------|-------------------|-------------------------|---------|
| | Ergebnis | Vertrauensbereich | Verhältnis zum Bundesdurchschnitt | Ergebnis | Vertrauensbereich | | |
| Baden-Württemberg | 0,97 | 0,90 - 1,04 | 1,01 | 0,91 | 0,84 - 0,98 | 0,06 | ↔ |
| Bayern | 0,81 | 0,76 - 0,87 | 0,84 | 0,85 | 0,79 - 0,91 | -0,04 | ↔ |
| Berlin | 1,11 | 0,99 - 1,25 | 1,16 | 1,18 | 1,05 - 1,32 | -0,07 | ↔ |
| Brandenburg | 1,20 | 1,06 - 1,36 | 1,25 | 1,00 | 0,87 - 1,15 | 0,20 | ↔ |
| Bremen | 0,99 | 0,78 - 1,25 | 1,03 | 1,08 | 0,86 - 1,36 | -0,09 | ↔ |
| Hamburg | 0,95 | 0,81 - 1,12 | 0,99 | 0,91 | 0,77 - 1,07 | 0,04 | ↔ |
| Hessen | 0,76 | 0,69 - 0,84 | 0,79 | 0,91 | 0,83 - 1,00 | -0,15 | ↔ |
| Mecklenburg - Vorpommern | 1,17 | 1,01 - 1,36 | 1,22 | 1,20 | 1,03 - 1,39 | -0,03 | ↔ |
| Niedersachsen | 0,87 | 0,80 - 0,94 | 0,91 | 0,87 | 0,80 - 0,95 | 0,00 | ↔ |
| Nordrhein-Westfalen | 0,93 | 0,89 - 0,98 | 0,97 | 1,01 | 0,96 - 1,06 | -0,08 | ↔ |
| Rheinland-Pfalz | 0,96 | 0,86 - 1,07 | 1,00 | 1,11 | 1,00 - 1,23 | -0,15 | ↔ |
| Saarland | 1,06 | 0,89 - 1,27 | 1,10 | 1,18 | 0,97 - 1,43 | -0,12 | ↔ |
| Sachsen | 1,17 | 1,08 - 1,28 | 1,22 | 1,22 | 1,12 - 1,33 | -0,05 | ↔ |
| Sachsen-Anhalt | 1,29 | 1,16 - 1,45 | 1,34 | 1,29 | 1,14 - 1,45 | 0,00 | ↔ |
| Schleswig-Holstein | 0,86 | 0,74 - 0,99 | 0,90 | 0,83 | 0,72 - 0,97 | 0,03 | ↔ |
| Thüringen | 1,26 | 1,13 - 1,42 | 1,31 | 1,41 | 1,26 - 1,58 | -0,15 | ↔ |
| Gesamt | 0,96 | 0,94 - 0,98 | 1,00 | 1,00 | 0,98 - 1,02 | -0,04 | ↔ |

Länderspezifische Ergebnisse 2011 und 2012



Anzahl der Fälle

| Bundesland | 2012 | | 2011 | |
|--------------------------|--------|-----------|--------|-----------|
| | Zähler | Nenner | Zähler | Nenner |
| Baden-Württemberg | - | 130.675 | - | 123.678 |
| Bayern | - | 178.983 | - | 163.562 |
| Berlin | - | 41.861 | - | 39.586 |
| Brandenburg | - | 37.178 | - | 34.024 |
| Bremen | - | 12.025 | - | 11.211 |
| Hamburg | - | 27.933 | - | 25.784 |
| Hessen | - | 83.256 | - | 76.671 |
| Mecklenburg - Vorpommern | - | 24.463 | - | 23.070 |
| Niedersachsen | - | 107.512 | - | 100.278 |
| Nordrhein-Westfalen | - | 278.125 | - | 256.151 |
| Rheinland-Pfalz | - | 60.344 | - | 51.200 |
| Saarland | - | 18.427 | - | 14.383 |
| Sachsen | - | 65.788 | - | 64.654 |
| Sachsen-Anhalt | - | 37.653 | - | 34.909 |
| Schleswig-Holstein | - | 38.545 | - | 35.383 |
| Thüringen | - | 37.628 | - | 34.892 |
| Gesamt | - | 1.180.396 | - | 1.089.436 |



Ergebnisse auf Basis der Krankenhäuser

| Bundesland | 2012 | | | | 2011 | | | | 2011 | | |
|--------------------------|--------|--------------------|--------------|-----------------------------------|--------|--------------------|--------------|-----------------------------------|------------------------------------|--------------------------------|--------------------------------|
| | Gesamt | Auffällig (rechn.) | Ergebnis (%) | Verhältnis zum Bundesdurchschnitt | Gesamt | Auffällig (rechn.) | Ergebnis (%) | Verhältnis zum Bundesdurchschnitt | Strukturierter Dialog ¹ | | |
| | | | | | | | | | Stellungnahmen | Auffällig (qual.) ² | Auffällig (Doku.) ³ |
| Baden-Württemberg | 209 | 6 | 2,9 | 0,60 | 223 | 13 | 5,8 | 1,02 | - | - | - |
| Bayern | 281 | 11 | 3,9 | 0,81 | 283 | 12 | 4,2 | 0,74 | - | - | - |
| Berlin | 50 | 4 | 8,0 | 1,67 | 53 | 4 | 7,5 | 1,32 | - | - | - |
| Brandenburg | 51 | 7 | 13,7 | 2,85 | 50 | 2 | 4,0 | 0,70 | - | - | - |
| Bremen | 13 | 0 | 0,0 | 0,00 | 13 | 0 | 0,0 | 0,00 | - | - | - |
| Hamburg | 29 | 2 | 6,9 | 1,44 | 30 | 0 | 0,0 | 0,00 | - | - | - |
| Hessen | 133 | 7 | 5,3 | 1,10 | 132 | 9 | 6,8 | 1,19 | - | - | - |
| Mecklenburg - Vorpommern | 35 | 3 | 8,6 | 1,79 | 35 | 4 | 11,4 | 2,00 | - | - | - |
| Niedersachsen | 180 | 8 | 4,4 | 0,92 | 182 | 11 | 6,0 | 1,05 | - | - | - |
| Nordrhein-Westfalen | 344 | 9 | 2,6 | 0,54 | 357 | 20 | 5,6 | 0,98 | - | - | - |
| Rheinland-Pfalz | 85 | 6 | 7,1 | 1,48 | 87 | 3 | 3,4 | 0,60 | - | - | - |
| Saarland | 22 | 0 | 0,0 | 0,00 | 20 | 1 | 5,0 | 0,88 | - | - | - |
| Sachsen | 75 | 4 | 5,3 | 1,10 | 78 | 6 | 7,7 | 1,35 | - | - | - |
| Sachsen-Anhalt | 51 | 6 | 11,8 | 2,46 | 51 | 4 | 7,8 | 1,37 | - | - | - |
| Schleswig-Holstein | 57 | 3 | 5,3 | 1,10 | 62 | 4 | 6,5 | 1,14 | - | - | - |
| Thüringen | 42 | 4 | 9,5 | 1,98 | 41 | 4 | 9,8 | 1,72 | - | - | - |
| Gesamt | 1.657 | 80 | 4,8 | 1,00 | 1.697 | 97 | 5,7 | 1,00 | - | - | - |

Hinweis: Die Darstellungen auf Fallebene sind mit Vorsicht zu interpretieren, weil sie auf den rein rechnerisch ermittelten Ergebnissen der erhobenen Qualitätsindikatoren beruhen, d. h. ohne Abklärung auf das Vorliegen tatsächlicher qualitativer Auffälligkeiten hin berechnet sind. Außerdem ist insbesondere in Bezug auf die kleineren Bundesländer zu beachten, dass es aufgrund geringer Krankenhausfallzahlen zu starken Abweichungen nach oben oder unten kommen kann. Dies liegt darin begründet, dass bei geringen Fallzahlen jedes einzelne rechnerisch auffällige Krankenhaus das Landesergebnis stark negativ beeinflusst; wie auch die Wahrscheinlichkeit, kein auffälliges Krankenhaus vorzufinden, bei kleinen Fallzahlen hoch ist.

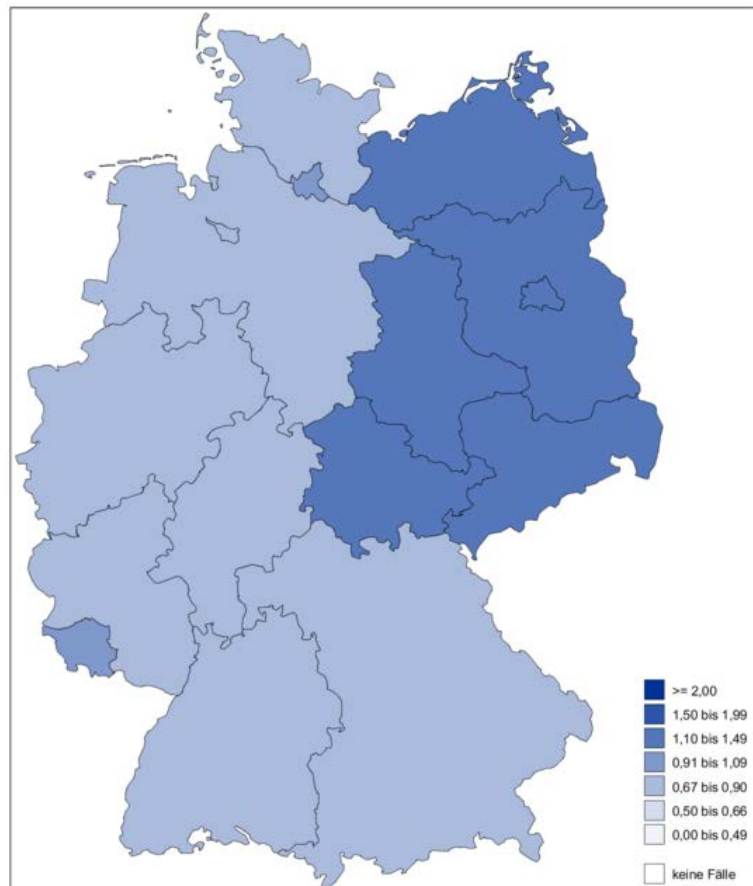
¹ Im Rahmen des Strukturierten Dialogs können bei rechnerischen Auffälligkeiten betroffene Einrichtungen angeschrieben und um Stellungnahme gebeten werden. Nach Durchsicht der übermittelten Stellungnahmen und gegebenenfalls weiterführenden Maßnahmen wie Besprechungen und/oder Begehungen erhält jede im Strukturierten Dialog überprüfte rechnerische Auffälligkeit eines Qualitätsindikators abschließend eine Bewertung durch die am Prozess beteiligten Expertengruppen.

² Auffällig (qual.) beinhaltet die Bewertungen: (3) qualitativ auffällig, (4) erneut qualitativ auffällig oder (5) mangelnde Mitwirkung am Strukturierten Dialog

³ Auffällig (Doku.) beinhaltet die Bewertungen: (13) qualitativ auffällig wegen fehlerhafter Dokumentation oder (14) qualitativ auffällig wegen erneuter fehlerhafter Dokumentation

QI-ID 2117: Patienten mit Dekubitus Grad 1 bis 4 bei Entlassung

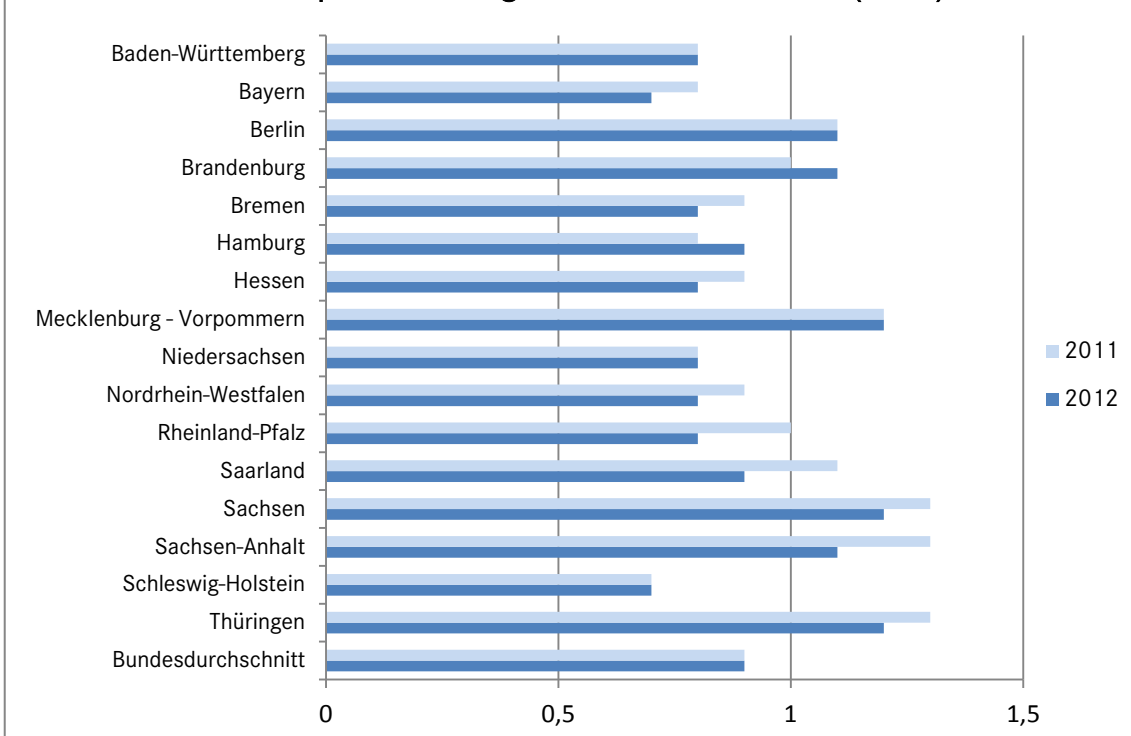
| | |
|-----------------|--|
| Qualitätsziel | Möglichst wenig Patienten, die ohne Dekubitus aufgenommen wurden, werden mit Dekubitus entlassen |
| Referenzbereich | Für den Qualitätsindikator ist kein Referenzbereich definiert. Bei Qualitätsindikatoren ohne Referenzbereich können keine rechnerischen Auffälligkeiten ermittelt werden. Aus diesem Grund wird in der Tabelle „Ergebnisse auf Basis der Krankenhäuser“ lediglich die Anzahl teilnehmender Krankenhäuser dargestellt und in der zugehörigen Grafik kein Farbwert zugewiesen. |
| Zähler | Patienten mit Dekubitus Grad 1 bis 4 bei Entlassung |
| Nenner | Alle Patienten ohne Dekubitus bei Aufnahme |



Ergebnisse auf Basis der Fälle (Patienten)

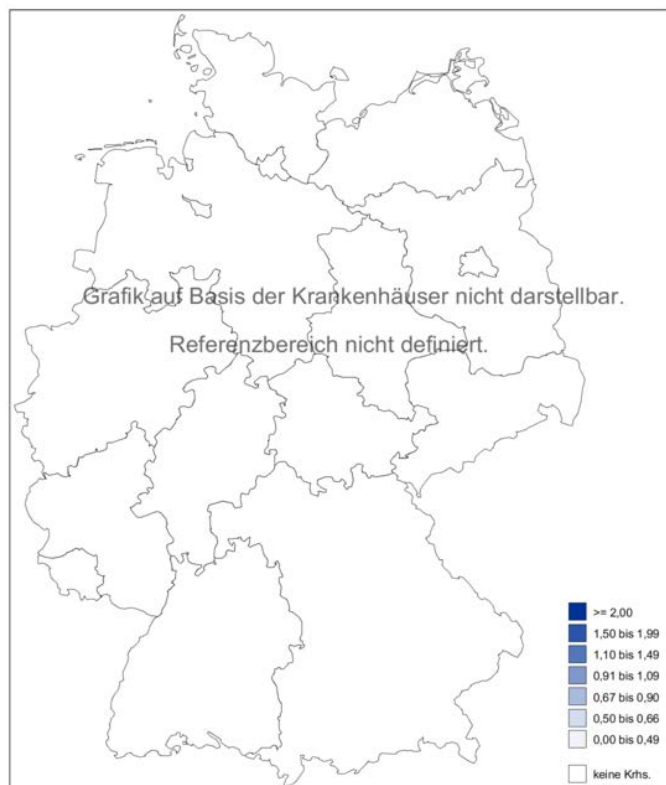
| Bundesland | 2012 | | | 2011 | | Veränderung zum Vorjahr (%-Punkte) | Tendenz |
|--------------------------|--------------|-------------------|-----------------------------------|--------------|-------------------|------------------------------------|---------|
| | Ergebnis (%) | Vertrauensbereich | Verhältnis zum Bundesdurchschnitt | Ergebnis (%) | Vertrauensbereich | | |
| Baden-Württemberg | 0,8 | 0,8 - 0,9 | 0,89 | 0,8 | 0,8 - 0,9 | 0,0 | ↔ |
| Bayern | 0,7 | 0,7 - 0,8 | 0,78 | 0,8 | 0,7 - 0,8 | -0,1 | ↔ |
| Berlin | 1,1 | 1,0 - 1,2 | 1,22 | 1,1 | 1,0 - 1,2 | 0,0 | ↔ |
| Brandenburg | 1,1 | 1,0 - 1,2 | 1,22 | 1,0 | 0,9 - 1,1 | 0,1 | ↔ |
| Bremen | 0,8 | 0,6 - 0,9 | 0,89 | 0,9 | 0,7 - 1,0 | -0,1 | ↔ |
| Hamburg | 0,9 | 0,8 - 1,0 | 1,00 | 0,8 | 0,7 - 1,0 | 0,1 | ↔ |
| Hessen | 0,8 | 0,7 - 0,8 | 0,89 | 0,9 | 0,8 - 0,9 | -0,1 | ↔ |
| Mecklenburg - Vorpommern | 1,2 | 1,0 - 1,3 | 1,33 | 1,2 | 1,1 - 1,4 | 0,0 | ↔ |
| Niedersachsen | 0,8 | 0,7 - 0,8 | 0,89 | 0,8 | 0,7 - 0,8 | 0,0 | ↔ |
| Nordrhein-Westfalen | 0,8 | 0,8 - 0,8 | 0,89 | 0,9 | 0,9 - 0,9 | -0,1 | ↔ |
| Rheinland-Pfalz | 0,8 | 0,7 - 0,9 | 0,89 | 1,0 | 0,9 - 1,1 | -0,2 | ↔ |
| Saarland | 0,9 | 0,8 - 1,0 | 1,00 | 1,1 | 1,0 - 1,3 | -0,2 | ↔ |
| Sachsen | 1,2 | 1,1 - 1,3 | 1,33 | 1,3 | 1,2 - 1,4 | -0,1 | ↔ |
| Sachsen-Anhalt | 1,1 | 1,0 - 1,3 | 1,22 | 1,3 | 1,2 - 1,5 | -0,2 | ↔ |
| Schleswig-Holstein | 0,7 | 0,6 - 0,8 | 0,78 | 0,7 | 0,7 - 0,8 | 0,0 | ↔ |
| Thüringen | 1,2 | 1,1 - 1,3 | 1,33 | 1,3 | 1,2 - 1,5 | -0,1 | ↔ |
| Gesamt | 0,9 | 0,8 - 0,9 | 1,00 | 0,9 | 0,9 - 0,9 | 0,0 | ↔ |

Länderspezifische Ergebnisse 2011 und 2012 (in %)



Anzahl der Fälle

| Bundesland | 2012 | | 2011 | |
|--------------------------|--------|-----------|--------|-----------|
| | Zähler | Nenner | Zähler | Nenner |
| Baden-Württemberg | 1.084 | 130.675 | 1.000 | 123.678 |
| Bayern | 1.277 | 178.983 | 1.252 | 163.562 |
| Berlin | 441 | 41.861 | 426 | 39.586 |
| Brandenburg | 406 | 37.178 | 332 | 34.024 |
| Bremen | 92 | 12.025 | 96 | 11.211 |
| Hamburg | 245 | 27.933 | 215 | 25.784 |
| Hessen | 636 | 83.256 | 653 | 76.671 |
| Mecklenburg - Vorpommern | 287 | 24.463 | 280 | 23.070 |
| Niedersachsen | 812 | 107.512 | 787 | 100.278 |
| Nordrhein-Westfalen | 2.182 | 278.125 | 2.273 | 256.151 |
| Rheinland-Pfalz | 473 | 60.344 | 510 | 51.200 |
| Saarland | 164 | 18.427 | 165 | 14.383 |
| Sachsen | 805 | 65.788 | 837 | 64.654 |
| Sachsen-Anhalt | 429 | 37.653 | 465 | 34.909 |
| Schleswig-Holstein | 265 | 38.545 | 260 | 35.383 |
| Thüringen | 443 | 37.628 | 466 | 34.892 |
| Gesamt | 10.041 | 1.180.396 | 10.017 | 1.089.436 |



Ergebnisse auf Basis der Krankenhäuser

| Bundesland | 2012 | | | | 2011 | | | | 2011 | | |
|--------------------------|--------|--------------------|--------------|-----------------------------------|--------|--------------------|--------------|-----------------------------------|------------------------------------|--------------------------------|--------------------------------|
| | Gesamt | Auffällig (rechn.) | Ergebnis (%) | Verhältnis zum Bundesdurchschnitt | Gesamt | Auffällig (rechn.) | Ergebnis (%) | Verhältnis zum Bundesdurchschnitt | Strukturierter Dialog ¹ | | |
| | | | | | | | | | Stellungnahmen | Auffällig (qual.) ² | Auffällig (Doku.) ³ |
| Baden-Württemberg | 209 | - | - | - | 223 | - | - | - | - | - | - |
| Bayern | 281 | - | - | - | 283 | - | - | - | - | - | - |
| Berlin | 50 | - | - | - | 53 | - | - | - | - | - | - |
| Brandenburg | 51 | - | - | - | 50 | - | - | - | 13 | 0 | 0 |
| Bremen | 13 | - | - | - | 13 | - | - | - | - | - | - |
| Hamburg | 29 | - | - | - | 30 | - | - | - | - | - | - |
| Hessen | 133 | - | - | - | 132 | - | - | - | - | - | - |
| Mecklenburg - Vorpommern | 35 | - | - | - | 35 | - | - | - | - | - | - |
| Niedersachsen | 180 | - | - | - | 182 | - | - | - | - | - | - |
| Nordrhein-Westfalen | 344 | - | - | - | 357 | - | - | - | - | - | - |
| Rheinland-Pfalz | 85 | - | - | - | 87 | - | - | - | - | - | - |
| Saarland | 22 | - | - | - | 20 | - | - | - | - | - | - |
| Sachsen | 75 | - | - | - | 78 | - | - | - | - | - | - |
| Sachsen-Anhalt | 51 | - | - | - | 51 | - | - | - | - | - | - |
| Schleswig-Holstein | 57 | - | - | - | 62 | - | - | - | - | - | - |
| Thüringen | 42 | - | - | - | 41 | - | - | - | - | - | - |
| Gesamt | 1.657 | - | - | - | 1.697 | - | - | - | 13 | 0 | 0 |

Hinweis: Die Darstellungen auf Fallebene sind mit Vorsicht zu interpretieren, weil sie auf den rein rechnerisch ermittelten Ergebnissen der erhobenen Qualitätsindikatoren beruhen, d. h. ohne Abklärung auf das Vorliegen tatsächlicher qualitativer Auffälligkeiten hin berechnet sind. Außerdem ist insbesondere in Bezug auf die kleineren Bundesländer zu beachten, dass es aufgrund geringer Krankenhausfallzahlen zu starken Abweichungen nach oben oder unten kommen kann. Dies liegt darin begründet, dass bei geringen Fallzahlen jedes einzelne rechnerisch auffällige Krankenhaus das Landesergebnis stark negativ beeinflusst; wie auch die Wahrscheinlichkeit, kein auffälliges Krankenhaus vorzufinden, bei kleinen Fallzahlen hoch ist.

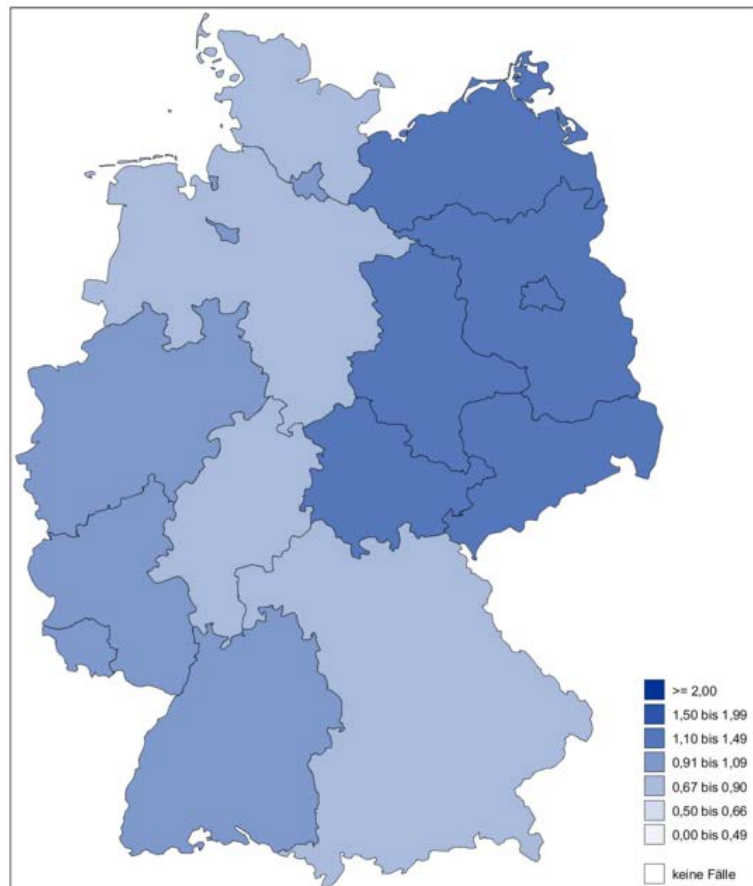
¹ Im Rahmen des Strukturierten Dialogs können bei rechnerischen Auffälligkeiten betroffene Einrichtungen angeschrieben und um Stellungnahme gebeten werden. Nach Durchsicht der übermittelten Stellungnahmen und gegebenenfalls weiterführenden Maßnahmen wie Besprechungen und/oder Begehungen erhält jede im Strukturierten Dialog überprüfte rechnerische Auffälligkeit eines Qualitätsindikators abschließend eine Bewertung durch die am Prozess beteiligten Expertengruppen.

² Auffällig (qual.) beinhaltet die Bewertungen: (3) qualitativ auffällig, (4) erneut qualitativ auffällig oder (5) mangelnde Mitwirkung am Strukturierten Dialog

³ Auffällig (Doku.) beinhaltet die Bewertungen: (13) qualitativ auffällig wegen fehlerhafter Dokumentation oder (14) qualitativ auffällig wegen erneuter fehlerhafter Dokumentation

QI-ID 11741: Verhältnis der beobachteten zur erwarteten Rate (O / E) an Patienten mit Dekubitus Grad 1 bis 4 bei Entlassung

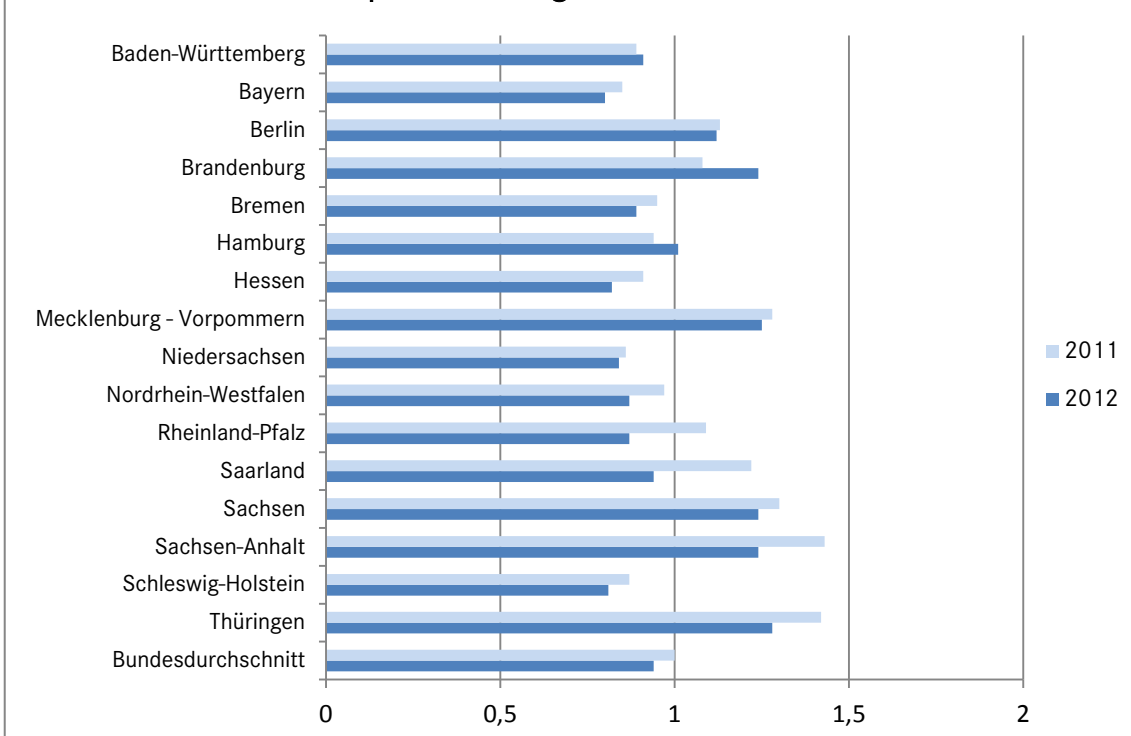
| | |
|-----------------|---|
| Qualitätsziel | Möglichst wenig Patienten, die ohne Dekubitus aufgenommen wurden, werden mit Dekubitus entlassen |
| Referenzbereich | <= 2,44 (95.Perzentil), Toleranzbereich |
| Zähler | Patienten mit Dekubitus Grad 1 bis 4 bei Entlassung |
| Nenner | Alle Patienten ohne Dekubitus bei Aufnahme mit vollständiger Dokumentation zum Dekubitus-Score II |



Ergebnisse auf Basis der Fälle (Patienten)

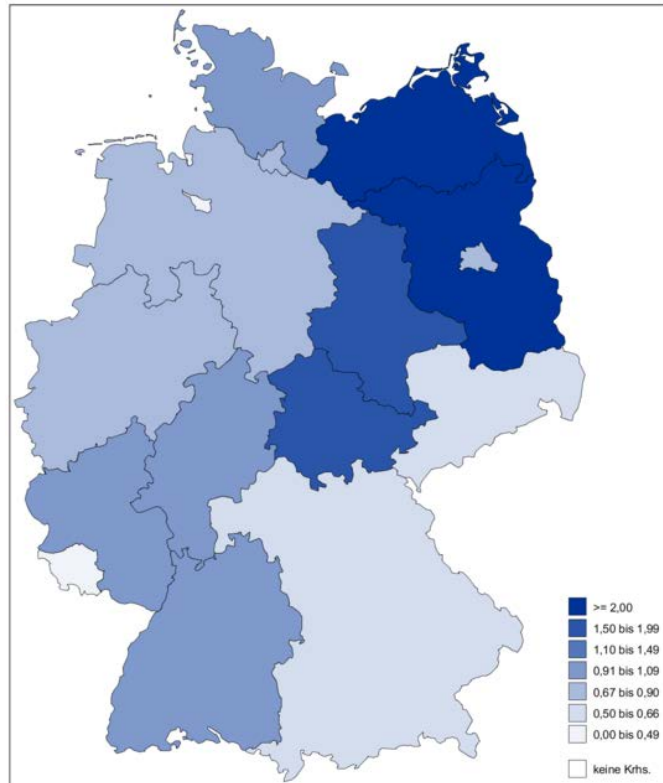
| Bundesland | 2012 | | | 2011 | | Veränderung zum Vorjahr | Tendenz |
|--------------------------|----------|-------------------|-----------------------------------|----------|-------------------|-------------------------|---------|
| | Ergebnis | Vertrauensbereich | Verhältnis zum Bundesdurchschnitt | Ergebnis | Vertrauensbereich | | |
| Baden-Württemberg | 0,91 | 0,86 - 0,97 | 0,97 | 0,89 | 0,84 - 0,95 | 0,02 | ↔ |
| Bayern | 0,80 | 0,76 - 0,85 | 0,85 | 0,85 | 0,80 - 0,89 | -0,05 | ↔ |
| Berlin | 1,12 | 1,02 - 1,23 | 1,19 | 1,13 | 1,03 - 1,24 | 0,01 | ↔ |
| Brandenburg | 1,24 | 1,12 - 1,36 | 1,32 | 1,08 | 0,97 - 1,20 | 0,16 | ↔ |
| Bremen | 0,89 | 0,73 - 1,10 | 0,95 | 0,95 | 0,78 - 1,16 | -0,06 | ↔ |
| Hamburg | 1,01 | 0,90 - 1,15 | 1,07 | 0,94 | 0,83 - 1,08 | 0,07 | ↔ |
| Hessen | 0,82 | 0,76 - 0,89 | 0,87 | 0,91 | 0,84 - 0,98 | -0,09 | ↔ |
| Mecklenburg - Vorpommern | 1,25 | 1,12 - 1,41 | 1,33 | 1,28 | 1,14 - 1,44 | -0,03 | ↔ |
| Niedersachsen | 0,84 | 0,78 - 0,90 | 0,89 | 0,86 | 0,80 - 0,92 | -0,02 | ↔ |
| Nordrhein-Westfalen | 0,87 | 0,83 - 0,91 | 0,93 | 0,97 | 0,93 - 1,01 | -0,10 | ↔ |
| Rheinland-Pfalz | 0,87 | 0,80 - 0,96 | 0,93 | 1,09 | 1,00 - 1,18 | -0,22 | ↔ |
| Saarland | 0,94 | 0,81 - 1,10 | 1,00 | 1,22 | 1,05 - 1,42 | -0,28 | ↔ |
| Sachsen | 1,24 | 1,16 - 1,33 | 1,32 | 1,30 | 1,22 - 1,40 | -0,06 | ↔ |
| Sachsen-Anhalt | 1,24 | 1,13 - 1,36 | 1,32 | 1,43 | 1,30 - 1,56 | -0,19 | ↔ |
| Schleswig-Holstein | 0,81 | 0,72 - 0,91 | 0,86 | 0,87 | 0,77 - 0,98 | -0,06 | ↔ |
| Thüringen | 1,28 | 1,17 - 1,40 | 1,36 | 1,42 | 1,30 - 1,56 | -0,14 | ↔ |
| Gesamt | 0,94 | 0,92 - 0,96 | 1,00 | 1,00 | 0,98 - 1,02 | -0,06 | ↔ |

Länderspezifische Ergebnisse 2011 und 2012



Anzahl der Fälle

| Bundesland | 2012 | | 2011 | |
|--------------------------|--------|-----------|--------|-----------|
| | Zähler | Nenner | Zähler | Nenner |
| Baden-Württemberg | - | 130.675 | - | 123.678 |
| Bayern | - | 178.983 | - | 163.562 |
| Berlin | - | 41.861 | - | 39.586 |
| Brandenburg | - | 37.178 | - | 34.024 |
| Bremen | - | 12.025 | - | 11.211 |
| Hamburg | - | 27.933 | - | 25.784 |
| Hessen | - | 83.256 | - | 76.671 |
| Mecklenburg - Vorpommern | - | 24.463 | - | 23.070 |
| Niedersachsen | - | 107.512 | - | 100.278 |
| Nordrhein-Westfalen | - | 278.125 | - | 256.151 |
| Rheinland-Pfalz | - | 60.344 | - | 51.200 |
| Saarland | - | 18.427 | - | 14.383 |
| Sachsen | - | 65.788 | - | 64.654 |
| Sachsen-Anhalt | - | 37.653 | - | 34.909 |
| Schleswig-Holstein | - | 38.545 | - | 35.383 |
| Thüringen | - | 37.628 | - | 34.892 |
| Gesamt | - | 1.180.396 | - | 1.089.436 |



Ergebnisse auf Basis der Krankenhäuser

| Bundesland | 2012 | | | | 2011 | | | | 2011 | | |
|--------------------------|--------|--------------------|--------------|-----------------------------------|--------|--------------------|--------------|-----------------------------------|------------------------------------|--------------------------------|--------------------------------|
| | Gesamt | Auffällig (rechn.) | Ergebnis (%) | Verhältnis zum Bundesdurchschnitt | Gesamt | Auffällig (rechn.) | Ergebnis (%) | Verhältnis zum Bundesdurchschnitt | Strukturierter Dialog ¹ | | |
| | | | | | | | | | Stellungnahmen | Auffällig (qual.) ² | Auffällig (Doku.) ³ |
| Baden-Württemberg | 209 | 11 | 5,3 | 1,06 | 223 | 10 | 4,5 | 0,71 | - | - | - |
| Bayern | 281 | 9 | 3,2 | 0,64 | 283 | 18 | 6,4 | 1,02 | - | - | - |
| Berlin | 50 | 2 | 4,0 | 0,80 | 53 | 2 | 3,8 | 0,60 | - | - | - |
| Brandenburg | 51 | 8 | 15,7 | 3,14 | 50 | 3 | 6,0 | 0,95 | - | - | - |
| Bremen | 13 | 0 | 0,0 | 0,00 | 13 | 0 | 0,0 | 0,00 | - | - | - |
| Hamburg | 29 | 1 | 3,4 | 0,68 | 30 | 0 | 0,0 | 0,00 | - | - | - |
| Hessen | 133 | 7 | 5,3 | 1,06 | 132 | 9 | 6,8 | 1,08 | - | - | - |
| Mecklenburg - Vorpommern | 35 | 6 | 17,1 | 3,42 | 35 | 4 | 11,4 | 1,81 | - | - | - |
| Niedersachsen | 180 | 7 | 3,9 | 0,78 | 182 | 12 | 6,6 | 1,05 | - | - | - |
| Nordrhein-Westfalen | 344 | 15 | 4,4 | 0,88 | 357 | 23 | 6,4 | 1,02 | - | - | - |
| Rheinland-Pfalz | 85 | 4 | 4,7 | 0,94 | 87 | 5 | 5,7 | 0,90 | - | - | - |
| Saarland | 22 | 0 | 0,0 | 0,00 | 20 | 1 | 5,0 | 0,79 | - | - | - |
| Sachsen | 75 | 2 | 2,7 | 0,54 | 78 | 8 | 10,3 | 1,63 | - | - | - |
| Sachsen-Anhalt | 51 | 4 | 7,8 | 1,56 | 51 | 5 | 9,8 | 1,56 | - | - | - |
| Schleswig-Holstein | 57 | 3 | 5,3 | 1,06 | 62 | 3 | 4,8 | 0,76 | - | - | - |
| Thüringen | 42 | 4 | 9,5 | 1,90 | 41 | 4 | 9,8 | 1,56 | - | - | - |
| Gesamt | 1.657 | 83 | 5,0 | 1,00 | 1.697 | 107 | 6,3 | 1,00 | - | - | - |

Hinweis: Die Darstellungen auf Fallebene sind mit Vorsicht zu interpretieren, weil sie auf den rein rechnerisch ermittelten Ergebnissen der erhobenen Qualitätsindikatoren beruhen, d. h. ohne Abklärung auf das Vorliegen tatsächlicher qualitativer Auffälligkeiten hin berechnet sind. Außerdem ist insbesondere in Bezug auf die kleineren Bundesländer zu beachten, dass es aufgrund geringer Krankenhausfallzahlen zu starken Abweichungen nach oben oder unten kommen kann. Dies liegt darin begründet, dass bei geringen Fallzahlen jedes einzelne rechnerisch auffällige Krankenhaus das Landesergebnis stark negativ beeinflusst; wie auch die Wahrscheinlichkeit, kein auffälliges Krankenhaus vorzufinden, bei kleinen Fallzahlen hoch ist.

¹ Im Rahmen des Strukturierten Dialogs können bei rechnerischen Auffälligkeiten betroffene Einrichtungen angeschrieben und um Stellungnahme gebeten werden. Nach Durchsicht der übermittelten Stellungnahmen und gegebenenfalls weiterführenden Maßnahmen wie Besprechungen und/oder Begehungen erhält jede im Strukturierten Dialog überprüfte rechnerische Auffälligkeit eines Qualitätsindikators abschließend eine Bewertung durch die am Prozess beteiligten Expertengruppen.

² Auffällig (qual.) beinhaltet die Bewertungen: (3) qualitativ auffällig, (4) erneut qualitativ auffällig oder (5) mangelnde Mitwirkung am Strukturierten Dialog

³ Auffällig (Doku.) beinhaltet die Bewertungen: (13) qualitativ auffällig wegen fehlerhafter Dokumentation oder (14) qualitativ auffällig wegen erneuter fehlerhafter Dokumentation

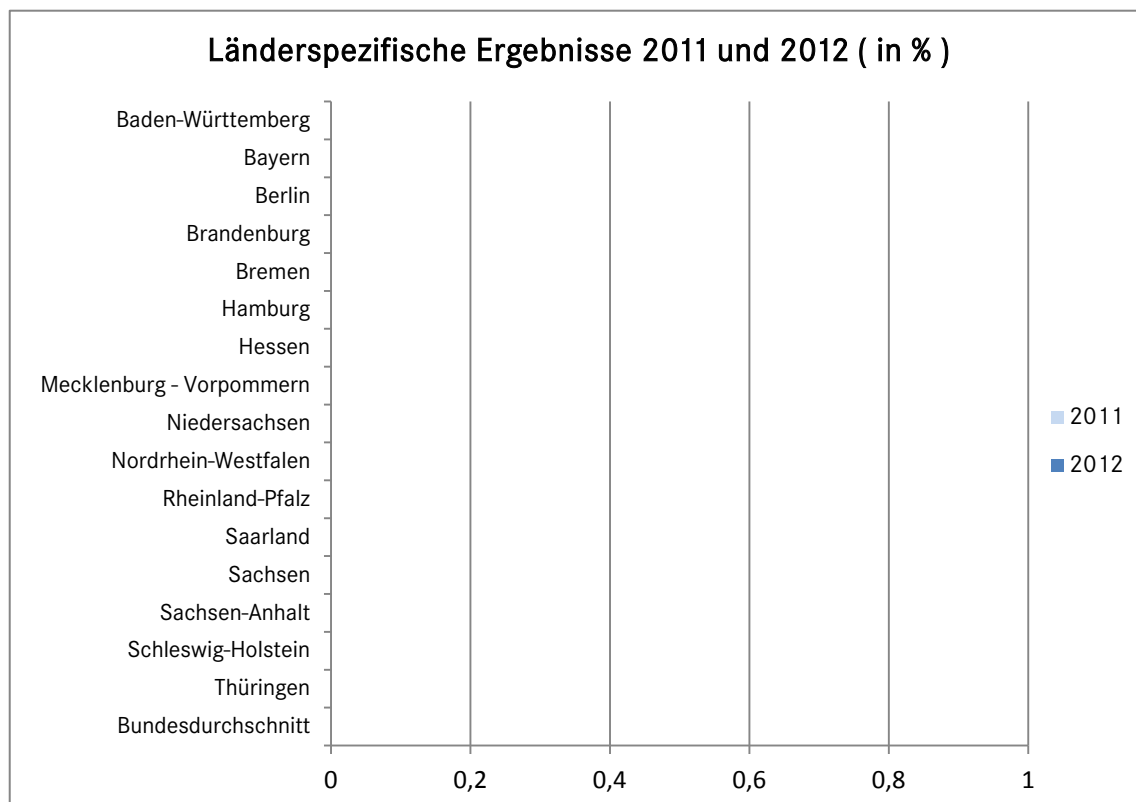
QI-ID 2118: Neu aufgetretene Dekubitalucera Grad 4 bei Patienten ohne Dekubitus bei Aufnahme

| | |
|-----------------|---|
| Qualitätsziel | Keine neu aufgetretenen Dekubitalucera Grad 4 bei Patienten, die ohne Dekubitus aufgenommen wurden |
| Referenzbereich | Sentinel-Event: Sentinel-Event-Indikatoren erfassen seltene, schwerwiegende Ereignisse. Daher wird jedem dieser Ereignisse im sogenannten Strukturierten Dialog nachgegangen. Das Ergebnis dieser Einzelfallanalyse gibt Aufschluss darüber, ob eine rechnerische Auffälligkeit oder ein Qualitätsmangel vorliegt. Die Ergebnisse des Strukturierten Dialogs für diesen Indikator sind in einem separaten Bericht veröffentlicht. |
| Zähler | Patienten mit Dekubitus Grad 4 bei Entlassung |
| Nenner | Alle Patienten ohne Dekubitus bei Aufnahme |

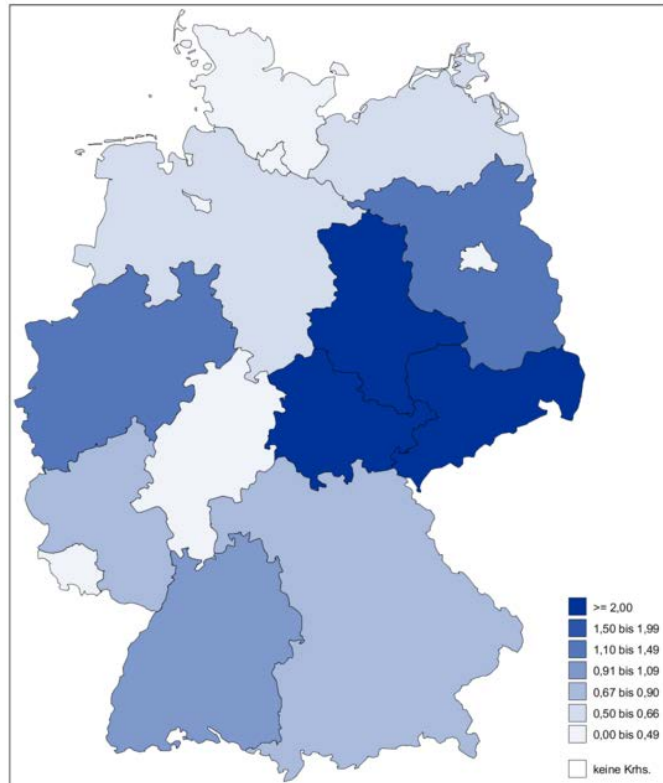


Ergebnisse auf Basis der Fälle (Patienten)

| Bundesland | 2012 | | | 2011 | | Veränderung zum Vorjahr (%-Punkte) | Tendenz |
|--------------------------|--------------|-------------------|-----------------------------------|--------------|-------------------|------------------------------------|---------|
| | Ergebnis (%) | Vertrauensbereich | Verhältnis zum Bundesdurchschnitt | Ergebnis (%) | Vertrauensbereich | | |
| Baden-Württemberg | 0,0 | 0,0 - 0,0 | 0,00 | 0,0 | 0,0 - 0,0 | 0,0 | → |
| Bayern | 0,0 | 0,0 - 0,0 | 0,00 | 0,0 | 0,0 - 0,0 | 0,0 | → |
| Berlin | 0,0 | 0,0 - 0,0 | 0,00 | 0,0 | 0,0 - 0,0 | 0,0 | → |
| Brandenburg | 0,0 | 0,0 - 0,0 | 0,00 | 0,0 | 0,0 - 0,0 | 0,0 | → |
| Bremen | 0,0 | 0,0 - 0,0 | 0,00 | 0,0 | 0,0 - 0,1 | 0,0 | → |
| Hamburg | 0,0 | 0,0 - 0,0 | 0,00 | 0,0 | 0,0 - 0,0 | 0,0 | → |
| Hessen | 0,0 | 0,0 - 0,0 | 0,00 | 0,0 | 0,0 - 0,0 | 0,0 | → |
| Mecklenburg - Vorpommern | 0,0 | 0,0 - 0,0 | 0,00 | 0,0 | 0,0 - 0,1 | 0,0 | → |
| Niedersachsen | 0,0 | 0,0 - 0,0 | 0,00 | 0,0 | 0,0 - 0,0 | 0,0 | → |
| Nordrhein-Westfalen | 0,0 | 0,0 - 0,0 | 0,00 | 0,0 | 0,0 - 0,0 | 0,0 | → |
| Rheinland-Pfalz | 0,0 | 0,0 - 0,0 | 0,00 | 0,0 | 0,0 - 0,0 | 0,0 | → |
| Saarland | 0,0 | 0,0 - 0,0 | 0,00 | 0,0 | 0,0 - 0,0 | 0,0 | → |
| Sachsen | 0,0 | 0,0 - 0,0 | 0,00 | 0,0 | 0,0 - 0,0 | 0,0 | → |
| Sachsen-Anhalt | 0,0 | 0,0 - 0,0 | 0,00 | 0,0 | 0,0 - 0,0 | 0,0 | → |
| Schleswig-Holstein | 0,0 | 0,0 - 0,0 | 0,00 | 0,0 | 0,0 - 0,0 | 0,0 | → |
| Thüringen | 0,0 | 0,0 - 0,0 | 0,00 | 0,0 | 0,0 - 0,0 | 0,0 | → |
| Gesamt | 0,0 | 0,0 - 0,0 | 0,00 | 0,0 | 0,0 - 0,0 | 0,0 | → |



| Anzahl der Fälle | | | | |
|--------------------------|--------|-----------|--------|-----------|
| Bundesland | 2012 | | 2011 | |
| | Zähler | Nenner | Zähler | Nenner |
| Baden-Württemberg | 11 | 130.675 | 10 | 123.678 |
| Bayern | 10 | 178.983 | 5 | 163.562 |
| Berlin | 1 | 41.861 | 2 | 39.586 |
| Brandenburg | 3 | 37.178 | 0 | 34.024 |
| Bremen | 0 | 12.025 | 2 | 11.211 |
| Hamburg | 0 | 27.933 | 2 | 25.784 |
| Hessen | 3 | 83.256 | 5 | 76.671 |
| Mecklenburg - Vorpommern | 1 | 24.463 | 6 | 23.070 |
| Niedersachsen | 6 | 107.512 | 6 | 100.278 |
| Nordrhein-Westfalen | 26 | 278.125 | 14 | 256.151 |
| Rheinland-Pfalz | 4 | 60.344 | 2 | 51.200 |
| Saarland | 0 | 18.427 | 1 | 14.383 |
| Sachsen | 19 | 65.788 | 14 | 64.654 |
| Sachsen-Anhalt | 8 | 37.653 | 3 | 34.909 |
| Schleswig-Holstein | 1 | 38.545 | 1 | 35.383 |
| Thüringen | 6 | 37.628 | 5 | 34.892 |
| Gesamt | 99 | 1.180.396 | 78 | 1.089.436 |



Ergebnisse auf Basis der Krankenhäuser

| Bundesland | 2012 | | | | 2011 | | | | 2011 | | |
|--------------------------|--------------|--------------------|--------------|-----------------------------------|--------------|--------------------|--------------|-----------------------------------|------------------------------------|--------------------------------|--------------------------------|
| | Gesamt | Auffällig (rechn.) | Ergebnis (%) | Verhältnis zum Bundesdurchschnitt | Gesamt | Auffällig (rechn.) | Ergebnis (%) | Verhältnis zum Bundesdurchschnitt | Strukturierter Dialog ¹ | | |
| | | | | | | | | | Stellungnahmen | Auffällig (qual.) ² | Auffällig (Doku.) ³ |
| Baden-Württemberg | 209 | 11 | 5,3 | 1,04 | 223 | 9 | 4,0 | 1,03 | 9 | 0 | 4 |
| Bayern | 281 | 10 | 3,6 | 0,71 | 283 | 5 | 1,8 | 0,46 | 5 | 0 | 0 |
| Berlin | 50 | 1 | 2,0 | 0,39 | 53 | 2 | 3,8 | 0,97 | 2 | 0 | 0 |
| Brandenburg | 51 | 3 | 5,9 | 1,16 | 50 | 0 | 0,0 | 0,00 | - | - | - |
| Bremen | 13 | 0 | 0,0 | 0,00 | 13 | 2 | 15,4 | 3,95 | 2 | 1 | 0 |
| Hamburg | 29 | 0 | 0,0 | 0,00 | 30 | 2 | 6,7 | 1,72 | 2 | 0 | 0 |
| Hessen | 133 | 2 | 1,5 | 0,29 | 132 | 5 | 3,8 | 0,97 | 5 | 1 | 2 |
| Mecklenburg - Vorpommern | 35 | 1 | 2,9 | 0,57 | 35 | 5 | 14,3 | 3,67 | 5 | 1 | 0 |
| Niedersachsen | 180 | 6 | 3,3 | 0,65 | 182 | 6 | 3,3 | 0,85 | 6 | 1 | 0 |
| Nordrhein-Westfalen | 344 | 22 | 6,4 | 1,25 | 357 | 12 | 3,4 | 0,87 | 12 | 2 | 0 |
| Rheinland-Pfalz | 85 | 3 | 3,5 | 0,69 | 87 | 2 | 2,3 | 0,59 | 2 | 1 | 1 |
| Saarland | 22 | 0 | 0,0 | 0,00 | 20 | 1 | 5,0 | 1,28 | 1 | 0 | 0 |
| Sachsen | 75 | 12 | 16,0 | 3,14 | 78 | 8 | 10,3 | 2,64 | 8 | 2 | 0 |
| Sachsen-Anhalt | 51 | 8 | 15,7 | 3,08 | 51 | 3 | 5,9 | 1,51 | 2 | 0 | 1 |
| Schleswig-Holstein | 57 | 1 | 1,8 | 0,35 | 62 | 1 | 1,6 | 0,41 | 1 | 0 | 0 |
| Thüringen | 42 | 5 | 11,9 | 2,33 | 41 | 4 | 9,8 | 2,51 | 4 | 3 | 0 |
| Gesamt | 1.657 | 85 | 5,1 | 1,00 | 1.697 | 67 | 3,9 | 1,00 | 66 | 12 | 8 |

Hinweis: Die Darstellungen auf Fallebene sind mit Vorsicht zu interpretieren, weil sie auf den rein rechnerisch ermittelten Ergebnissen der erhobenen Qualitätsindikatoren beruhen, d. h. ohne Abklärung auf das Vorliegen tatsächlicher qualitativer Auffälligkeiten hin berechnet sind. Außerdem ist insbesondere in Bezug auf die kleineren Bundesländer zu beachten, dass es aufgrund geringer Krankenhausfallzahlen zu starken Abweichungen nach oben oder unten kommen kann. Dies liegt darin begründet, dass bei geringen Fallzahlen jedes einzelne rechnerisch auffällige Krankenhaus das Landesergebnis stark negativ beeinflusst; wie auch die Wahrscheinlichkeit, kein auffälliges Krankenhaus vorzufinden, bei kleinen Fallzahlen hoch ist.

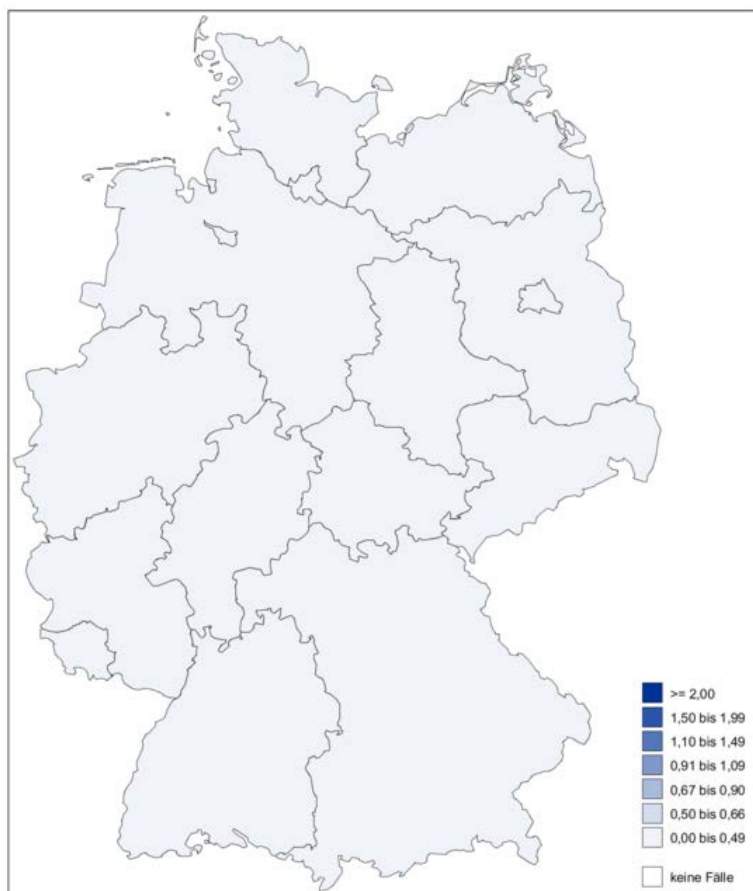
¹ Im Rahmen des Strukturierter Dialogs können bei rechnerischen Auffälligkeiten betroffene Einrichtungen angeschrieben und um Stellungnahme gebeten werden. Nach Durchsicht der übermittelten Stellungnahmen und gegebenenfalls weiterführenden Maßnahmen wie Besprechungen und/oder Begehungen erhält jede im Strukturierter Dialog überprüfte rechnerische Auffälligkeit eines Qualitätsindikators abschließend eine Bewertung durch die am Prozess beteiligten Expertengruppen.

² Auffällig (qual.) beinhaltet die Bewertungen: (3) qualitativ auffällig, (4) erneut qualitativ auffällig oder (5) mangelnde Mitwirkung am Strukturierter Dialog

³ Auffällig (Doku.) beinhaltet die Bewertungen: (13) qualitativ auffällig wegen fehlerhafter Dokumentation oder (14) qualitativ auffällig wegen erneuter fehlerhafter Dokumentation

QI-ID 2264: Neu aufgetretene Dekubitalucera Grad 4 bei Patienten ohne Dekubitus bei Aufnahme und ohne Risikofaktoren

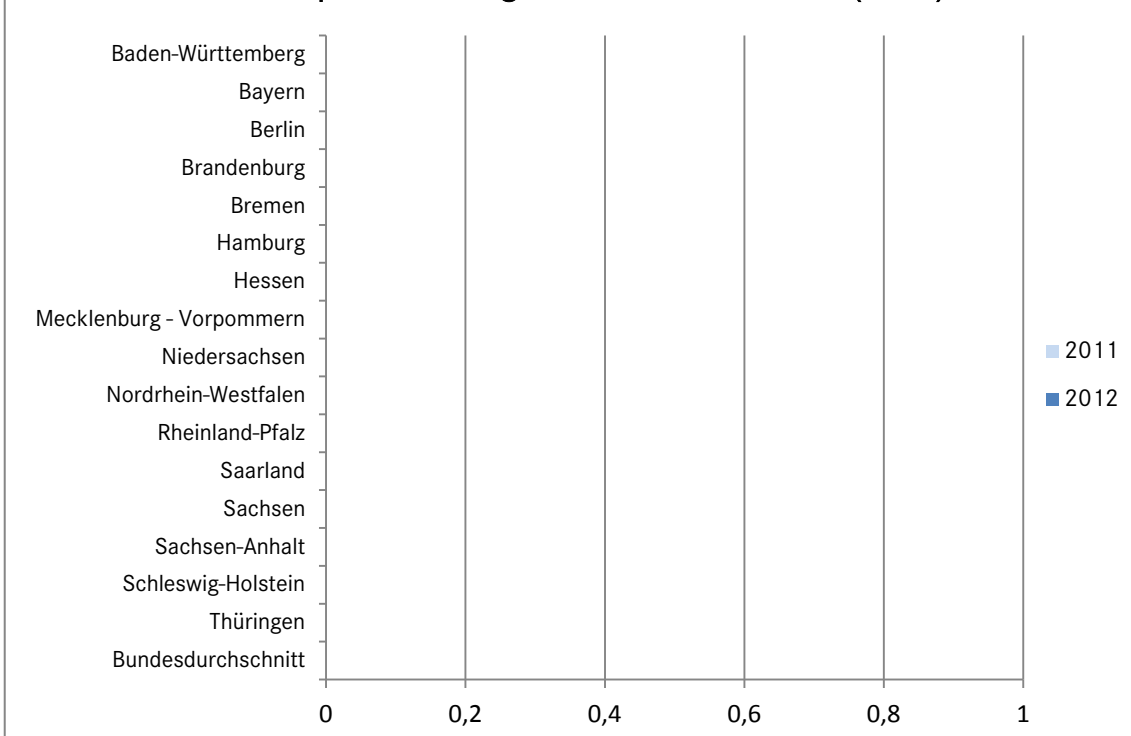
| | |
|-----------------|--|
| Qualitätsziel | Keine neu aufgetretenen Dekubitalucera Grad 4 bei Patienten, die ohne Dekubitus aufgenommen wurden |
| Referenzbereich | Für den Qualitätsindikator ist kein Referenzbereich definiert. Bei Qualitätsindikatoren ohne Referenzbereich können keine rechnerischen Auffälligkeiten ermittelt werden. Aus diesem Grund wird in der Tabelle „Ergebnisse auf Basis der Krankenhäuser“ lediglich die Anzahl teilnehmender Krankenhäuser dargestellt und in der zugehörigen Grafik kein Farbwert zugewiesen. |
| Zähler | Patienten mit Dekubitus Grad 4 bei Entlassung |
| Nenner | Alle Patienten ohne Dekubitus bei Aufnahme und ohne Risikofaktoren bei Aufnahme und Entlassung |



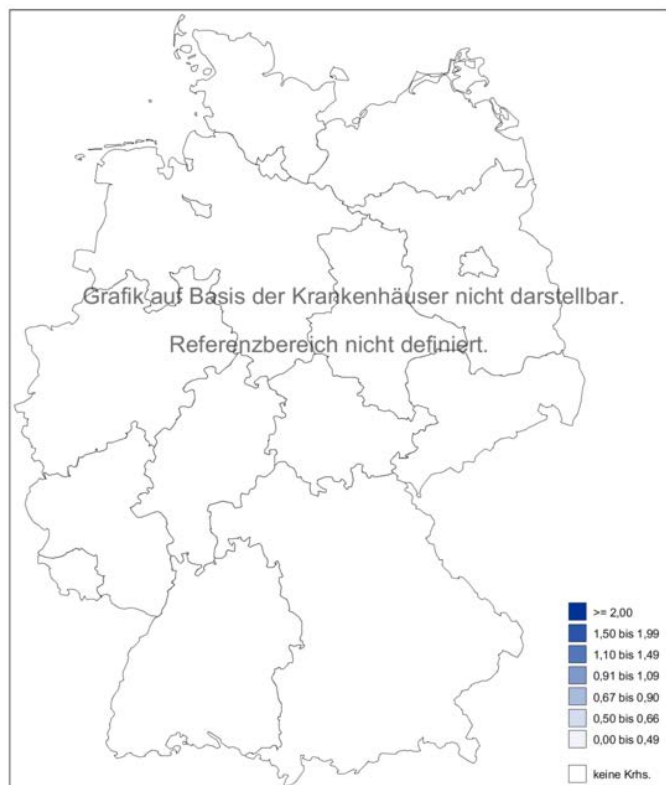
Ergebnisse auf Basis der Fälle (Patienten)

| Bundesland | 2012 | | | 2011 | | Veränderung zum Vorjahr (%-Punkte) | Tendenz |
|--------------------------|--------------|-------------------|-----------------------------------|--------------|-------------------|------------------------------------|---------|
| | Ergebnis (%) | Vertrauensbereich | Verhältnis zum Bundesdurchschnitt | Ergebnis (%) | Vertrauensbereich | | |
| Baden-Württemberg | 0,0 | 0,0 - 0,0 | 0,00 | 0,0 | 0,0 - 0,0 | 0,0 | → |
| Bayern | 0,0 | 0,0 - 0,0 | 0,00 | 0,0 | 0,0 - 0,0 | 0,0 | → |
| Berlin | 0,0 | 0,0 - 0,0 | 0,00 | 0,0 | 0,0 - 0,0 | 0,0 | → |
| Brandenburg | 0,0 | 0,0 - 0,0 | 0,00 | 0,0 | 0,0 - 0,0 | 0,0 | → |
| Bremen | 0,0 | 0,0 - 0,0 | 0,00 | 0,0 | 0,0 - 0,0 | 0,0 | → |
| Hamburg | 0,0 | 0,0 - 0,0 | 0,00 | 0,0 | 0,0 - 0,0 | 0,0 | → |
| Hessen | 0,0 | 0,0 - 0,0 | 0,00 | 0,0 | 0,0 - 0,0 | 0,0 | → |
| Mecklenburg - Vorpommern | 0,0 | 0,0 - 0,0 | 0,00 | 0,0 | 0,0 - 0,0 | 0,0 | → |
| Niedersachsen | 0,0 | 0,0 - 0,0 | 0,00 | 0,0 | 0,0 - 0,0 | 0,0 | → |
| Nordrhein-Westfalen | 0,0 | 0,0 - 0,0 | 0,00 | 0,0 | 0,0 - 0,0 | 0,0 | → |
| Rheinland-Pfalz | 0,0 | 0,0 - 0,0 | 0,00 | 0,0 | 0,0 - 0,0 | 0,0 | → |
| Saarland | 0,0 | 0,0 - 0,0 | 0,00 | 0,0 | 0,0 - 0,1 | 0,0 | → |
| Sachsen | 0,0 | 0,0 - 0,0 | 0,00 | 0,0 | 0,0 - 0,0 | 0,0 | → |
| Sachsen-Anhalt | 0,0 | 0,0 - 0,0 | 0,00 | 0,0 | 0,0 - 0,0 | 0,0 | → |
| Schleswig-Holstein | 0,0 | 0,0 - 0,0 | 0,00 | 0,0 | 0,0 - 0,0 | 0,0 | → |
| Thüringen | 0,0 | 0,0 - 0,0 | 0,00 | 0,0 | 0,0 - 0,0 | 0,0 | → |
| Gesamt | 0,0 | 0,0 - 0,0 | 0,00 | 0,0 | 0,0 - 0,0 | 0,0 | → |

Länderspezifische Ergebnisse 2011 und 2012 (in %)



| Anzahl der Fälle | | | | |
|--------------------------|--------|---------|--------|---------|
| Bundesland | 2012 | | 2011 | |
| | Zähler | Nenner | Zähler | Nenner |
| Baden-Württemberg | 3 | 102.765 | 4 | 98.328 |
| Bayern | 4 | 144.210 | 0 | 131.004 |
| Berlin | 0 | 32.665 | 1 | 30.792 |
| Brandenburg | 2 | 27.600 | 0 | 25.122 |
| Bremen | 0 | 9.966 | 0 | 9.135 |
| Hamburg | 0 | 22.860 | 0 | 21.136 |
| Hessen | 0 | 65.340 | 1 | 59.965 |
| Mecklenburg - Vorpommern | 0 | 17.770 | 1 | 16.598 |
| Niedersachsen | 4 | 84.823 | 1 | 79.049 |
| Nordrhein-Westfalen | 12 | 219.267 | 4 | 200.241 |
| Rheinland-Pfalz | 2 | 46.699 | 0 | 39.262 |
| Saarland | 0 | 14.280 | 1 | 11.117 |
| Sachsen | 4 | 48.590 | 5 | 47.530 |
| Sachsen-Anhalt | 1 | 27.716 | 1 | 25.396 |
| Schleswig-Holstein | 1 | 30.232 | 0 | 28.395 |
| Thüringen | 1 | 27.714 | 0 | 25.670 |
| Gesamt | 34 | 922.497 | 19 | 848.740 |



Ergebnisse auf Basis der Krankenhäuser

| Bundesland | 2012 | | | | 2011 | | | | 2011 | | |
|--------------------------|--------|--------------------|--------------|-----------------------------------|--------|--------------------|--------------|-----------------------------------|------------------------------------|--------------------------------|--------------------------------|
| | Gesamt | Auffällig (rechn.) | Ergebnis (%) | Verhältnis zum Bundesdurchschnitt | Gesamt | Auffällig (rechn.) | Ergebnis (%) | Verhältnis zum Bundesdurchschnitt | Strukturierter Dialog ¹ | | |
| | | | | | | | | | Stellungnahmen | Auffällig (qual.) ² | Auffällig (Doku.) ³ |
| Baden-Württemberg | 209 | - | - | - | 222 | - | - | - | - | - | - |
| Bayern | 279 | - | - | - | 282 | - | - | - | - | - | - |
| Berlin | 50 | - | - | - | 53 | - | - | - | - | - | - |
| Brandenburg | 51 | - | - | - | 50 | - | - | - | - | - | - |
| Bremen | 13 | - | - | - | 13 | - | - | - | - | - | - |
| Hamburg | 29 | - | - | - | 30 | - | - | - | - | - | - |
| Hessen | 132 | - | - | - | 132 | - | - | - | 1 | 0 | 1 |
| Mecklenburg - Vorpommern | 35 | - | - | - | 35 | - | - | - | - | - | - |
| Niedersachsen | 180 | - | - | - | 182 | - | - | - | - | - | - |
| Nordrhein-Westfalen | 344 | - | - | - | 356 | - | - | - | - | - | - |
| Rheinland-Pfalz | 85 | - | - | - | 87 | - | - | - | - | - | - |
| Saarland | 22 | - | - | - | 20 | - | - | - | - | - | - |
| Sachsen | 73 | - | - | - | 77 | - | - | - | - | - | - |
| Sachsen-Anhalt | 51 | - | - | - | 51 | - | - | - | - | - | - |
| Schleswig-Holstein | 57 | - | - | - | 60 | - | - | - | - | - | - |
| Thüringen | 42 | - | - | - | 41 | - | - | - | - | - | - |
| Gesamt | 1.652 | - | - | - | 1.691 | - | - | - | 1 | 0 | 1 |

Hinweis: Die Darstellungen auf Fallebene sind mit Vorsicht zu interpretieren, weil sie auf den rein rechnerisch ermittelten Ergebnissen der erhobenen Qualitätsindikatoren beruhen, d. h. ohne Abklärung auf das Vorliegen tatsächlicher qualitativer Auffälligkeiten hin berechnet sind. Außerdem ist insbesondere in Bezug auf die kleineren Bundesländer zu beachten, dass es aufgrund geringer Krankenhausfallzahlen zu starken Abweichungen nach oben oder unten kommen kann. Dies liegt darin begründet, dass bei geringen Fallzahlen jedes einzelne rechnerisch auffällige Krankenhaus das Landesergebnis stark negativ beeinflusst; wie auch die Wahrscheinlichkeit, kein auffälliges Krankenhaus vorzufinden, bei kleinen Fallzahlen hoch ist.

¹ Im Rahmen des Strukturierten Dialogs können bei rechnerischen Auffälligkeiten betroffene Einrichtungen angeschrieben und um Stellungnahme gebeten werden. Nach Durchsicht der übermittelten Stellungnahmen und gegebenenfalls weiterführenden Maßnahmen wie Besprechungen und/oder Begehungen erhält jede im Strukturierten Dialog überprüfte rechnerische Auffälligkeit eines Qualitätsindikators abschließend eine Bewertung durch die am Prozess beteiligten Expertengruppen.

² Auffällig (qual.) beinhaltet die Bewertungen: (3) qualitativ auffällig, (4) erneut qualitativ auffällig oder (5) mangelnde Mitwirkung am Strukturierten Dialog

³ Auffällig (Doku.) beinhaltet die Bewertungen: (13) qualitativ auffällig wegen fehlerhafter Dokumentation oder (14) qualitativ auffällig wegen erneuter fehlerhafter Dokumentation

