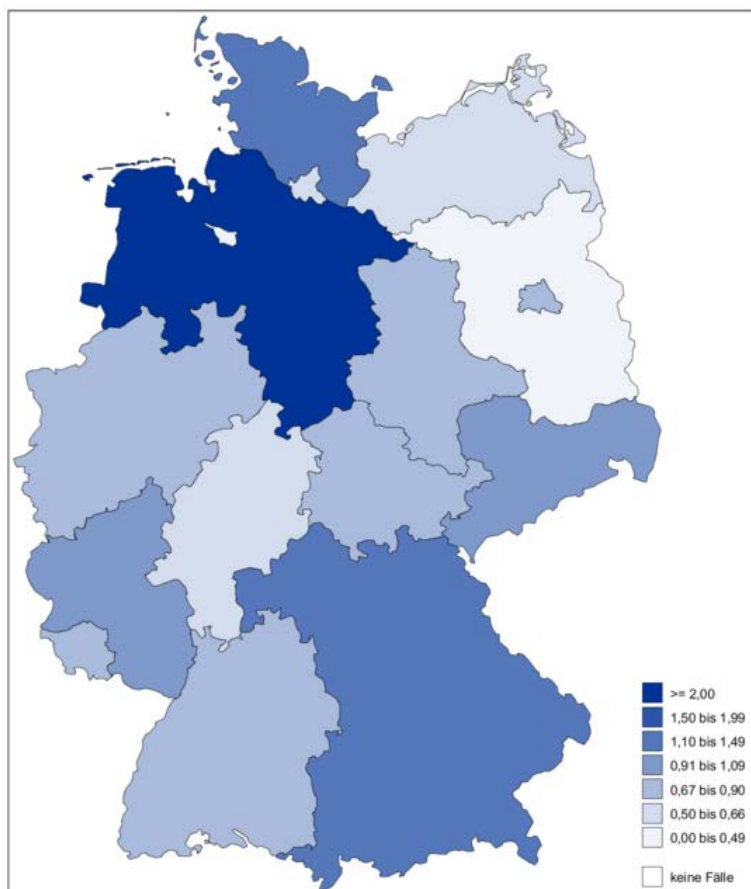


17/5: Knie-Totalendoprothesen-Erstimplantation

QI-ID 276*: Knie-Endoprothesen-Erstimplantation bei erfüllten Indikationskriterien

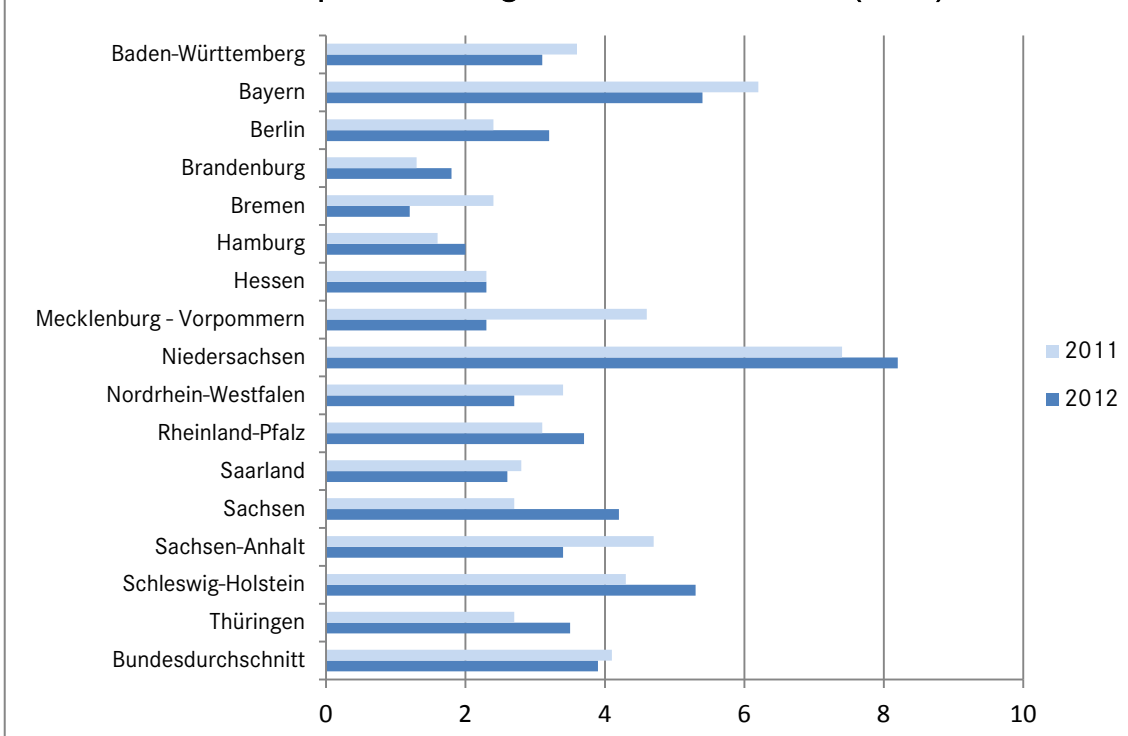
Qualitätsziel	Selten eine unangemessene Indikation (Schmerzen und röntgenologische Kriterien)
Referenzbereich	< 10,0 %, Zielbereich
Zähler	Patienten ohne Schmerzkriterium oder unter 4 Punkte im modifizierten Kellgren & Lawrence-SCORE
Nenner	Alle Patienten ab 20 Jahre



Ergebnisse auf Basis der Fälle (Patienten)

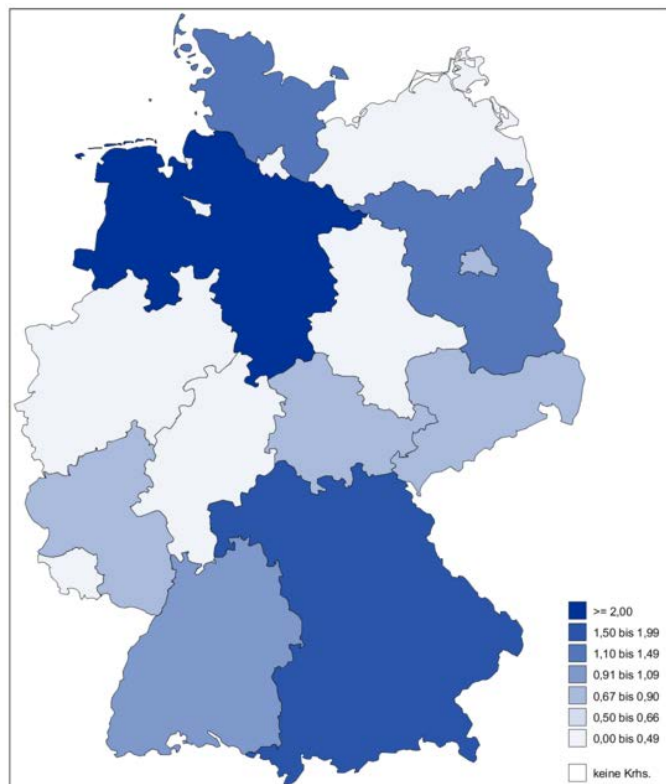
Bundesland	2012			2011		Veränderung zum Vorjahr (%-Punkte)	Tendenz
	Ergebnis (%)	Vertrauensbereich	Verhältnis zum Bundesdurchschnitt	Ergebnis (%)	Vertrauensbereich		
Baden-Württemberg	3,1	2,8 - 3,3	0,79	3,6	3,3 - 3,8	-0,5	↔
Bayern	5,4	5,1 - 5,7	1,38	6,2	5,9 - 6,5	-0,8	↗
Berlin	3,2	2,7 - 3,8	0,82	2,4	2,0 - 2,9	0,8	↔
Brandenburg	1,8	1,4 - 2,2	0,46	1,3	1,0 - 1,7	0,5	↔
Bremen	1,2	0,7 - 2,0	0,31	2,4	1,7 - 3,4	-1,2	↔
Hamburg	2,0	1,5 - 2,6	0,51	1,6	1,2 - 2,1	0,4	↔
Hessen	2,3	2,0 - 2,6	0,59	2,3	2,0 - 2,6	0,0	↔
Mecklenburg - Vorpommern	2,3	1,8 - 3,0	0,59	4,6	3,8 - 5,5	-2,3	↗
Niedersachsen	8,2	7,8 - 8,7	2,10	7,4	6,9 - 7,8	0,8	↔
Nordrhein-Westfalen	2,7	2,5 - 2,9	0,69	3,4	3,2 - 3,6	-0,7	↗
Rheinland-Pfalz	3,7	3,3 - 4,2	0,95	3,1	2,7 - 3,6	0,6	↔
Saarland	2,6	2,0 - 3,5	0,67	2,8	2,1 - 3,7	-0,2	↔
Sachsen	4,2	3,8 - 4,7	1,08	2,7	2,4 - 3,1	1,5	↘
Sachsen-Anhalt	3,4	2,9 - 3,9	0,87	4,7	4,1 - 5,3	-1,3	↗
Schleswig-Holstein	5,3	4,7 - 6,0	1,36	4,3	3,8 - 5,0	1,0	↔
Thüringen	3,5	3,0 - 4,1	0,90	2,7	2,3 - 3,2	0,8	↔
Gesamt	3,9	3,8 - 4,1	1,00	4,1	4,0 - 4,2	-0,2	↔

Länderspezifische Ergebnisse 2011 und 2012 (in %)



Anzahl der Fälle

Bundesland	2012		2011	
	Zähler	Nenner	Zähler	Nenner
Baden-Württemberg	463	15.139	647	18.126
Bayern	1.338	24.803	1.638	26.278
Berlin	118	3.720	100	4.150
Brandenburg	63	3.590	49	3.800
Bremen	15	1.259	30	1.251
Hamburg	56	2.799	54	3.317
Hessen	230	10.113	247	10.735
Mecklenburg - Vorpommern	49	2.116	100	2.187
Niedersachsen	1.014	12.292	991	13.471
Nordrhein-Westfalen	741	27.712	1.008	29.705
Rheinland-Pfalz	242	6.493	215	6.901
Saarland	45	1.719	44	1.584
Sachsen	366	8.680	247	9.123
Sachsen-Anhalt	146	4.336	223	4.773
Schleswig-Holstein	241	4.560	210	4.829
Thüringen	156	4.446	132	4.873
Gesamt	5.283	133.777	5.935	145.103



Ergebnisse auf Basis der Krankenhäuser

Bundesland	2012				2011				2011		
	Gesamt	Auffällig (rechn.)	Ergebnis (%)	Verhältnis zum Bundesdurchschnitt	Gesamt	Auffällig (rechn.)	Ergebnis (%)	Verhältnis zum Bundesdurchschnitt	Strukturierter Dialog ¹		
									Stellungnahmen	Auffällig (qual.) ²	Auffällig (Doku.) ³
Baden-Württemberg	117	12	10,3	0,99	127	11	8,7	0,65	11	0	3
Bayern	173	32	18,5	1,78	177	45	25,4	1,91	0	0	0
Berlin	28	2	7,1	0,68	35	2	5,7	0,43	2	1	0
Brandenburg	22	3	13,6	1,31	21	1	4,8	0,36	1	0	0
Bremen	8	0	0,0	0,00	7	0	0,0	0,00	-	-	-
Hamburg	22	0	0,0	0,00	22	2	9,1	0,68	1	0	0
Hessen	84	3	3,6	0,35	82	4	4,9	0,37	3	0	2
Mecklenburg - Vorpommern	21	1	4,8	0,46	20	6	30,0	2,26	6	0	5
Niedersachsen	116	27	23,3	2,24	113	31	27,4	2,06	0	0	0
Nordrhein-Westfalen	228	11	4,8	0,46	232	22	9,5	0,71	21	0	0
Rheinland-Pfalz	58	5	8,6	0,83	59	5	8,5	0,64	2	0	2
Saarland	14	0	0,0	0,00	15	0	0,0	0,00	-	-	-
Sachsen	53	4	7,5	0,72	51	2	3,9	0,29	1	1	0
Sachsen-Anhalt	31	1	3,2	0,31	33	3	9,1	0,68	3	0	2
Schleswig-Holstein	30	4	13,3	1,28	28	5	17,9	1,35	0	0	0
Thüringen	28	2	7,1	0,68	28	1	3,6	0,27	2	0	0
Gesamt	1.033	107	10,4	1,00	1.050	140	13,3	1,00	53	2	14

Hinweis: Die Darstellungen auf Fallebene sind mit Vorsicht zu interpretieren, weil sie auf den rein rechnerisch ermittelten Ergebnissen der erhobenen Qualitätsindikatoren beruhen, d. h. ohne Abklärung auf das Vorliegen tatsächlicher qualitativer Auffälligkeiten hin berechnet sind. Außerdem ist insbesondere in Bezug auf die kleineren Bundesländer zu beachten, dass es aufgrund geringer Krankenhausfallzahlen zu starken Abweichungen nach oben oder unten kommen kann. Dies liegt darin begründet, dass bei geringen Fallzahlen jedes einzelne rechnerisch auffällige Krankenhaus das Landesergebnis stark negativ beeinflusst; wie auch die Wahrscheinlichkeit, kein auffälliges Krankenhaus vorzufinden, bei kleinen Fallzahlen hoch ist.

¹ Im Rahmen des Strukturierter Dialogs können bei rechnerischen Auffälligkeiten betroffene Einrichtungen angeschrieben und um Stellungnahme gebeten werden. Nach Durchsicht der übermittelten Stellungnahmen und gegebenenfalls weiterführenden Maßnahmen wie Besprechungen und/oder Begehungen erhält jede im Strukturierter Dialog überprüfte rechnerische Auffälligkeit eines Qualitätsindikators abschließend eine Bewertung durch die am Prozess beteiligten Expertengruppen.

² Auffällig (qual.) beinhaltet die Bewertungen: (3) qualitativ auffällig, (4) erneut qualitativ auffällig oder (5) mangelnde Mitwirkung am Strukturierter Dialog

³ Auffällig (Doku.) beinhaltet die Bewertungen: (13) qualitativ auffällig wegen fehlerhafter Dokumentation oder (14) qualitativ auffällig wegen erneuter fehlerhafter Dokumentation

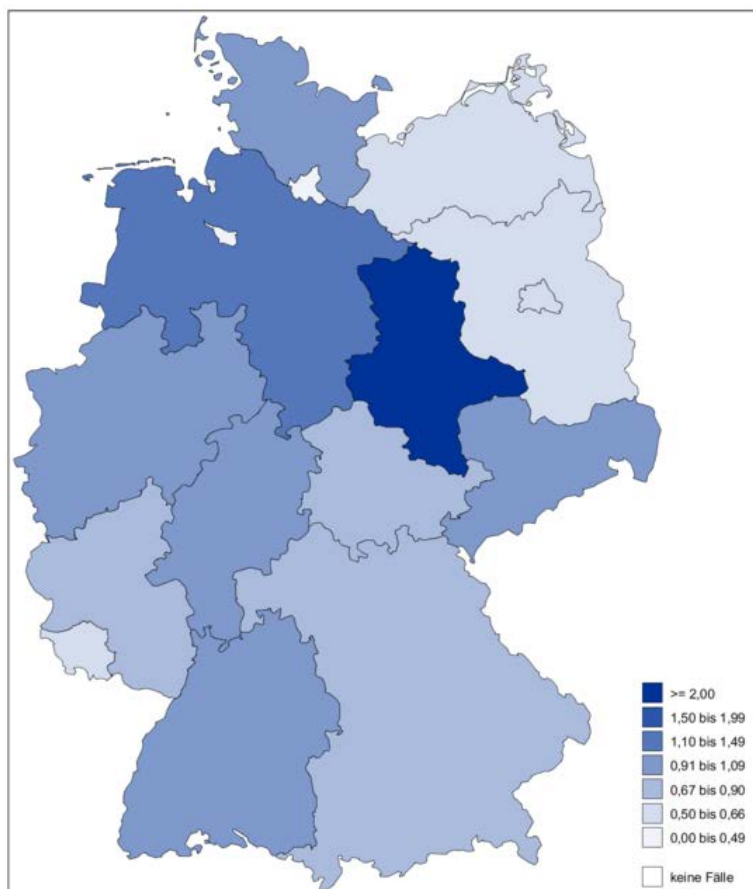
QI-ID 277*: Perioperative Antibiotikaprophylaxe

Qualitätsziel Grundsätzlich perioperative Antibiotikaprophylaxe

Referenzbereich < 5,0 %, Zielbereich

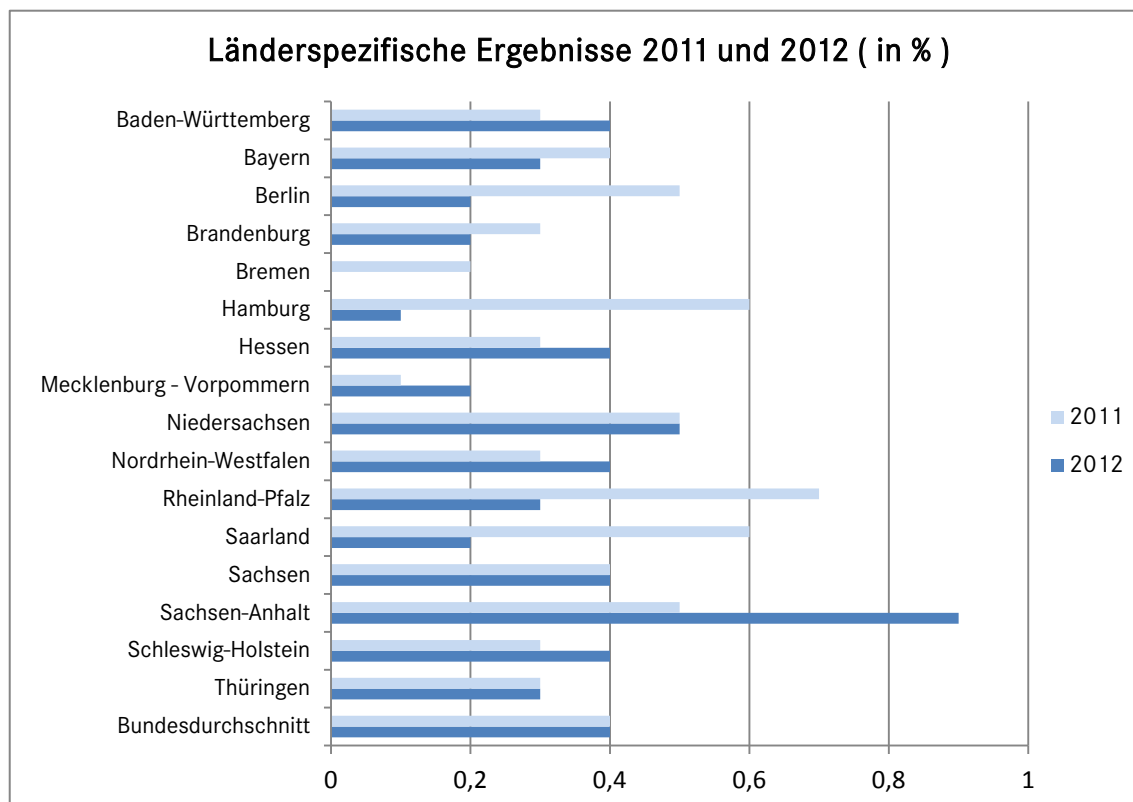
Zähler Patienten ohne perioperative Antibiotikaprophylaxe

Nenner Alle Patienten ab 20 Jahre

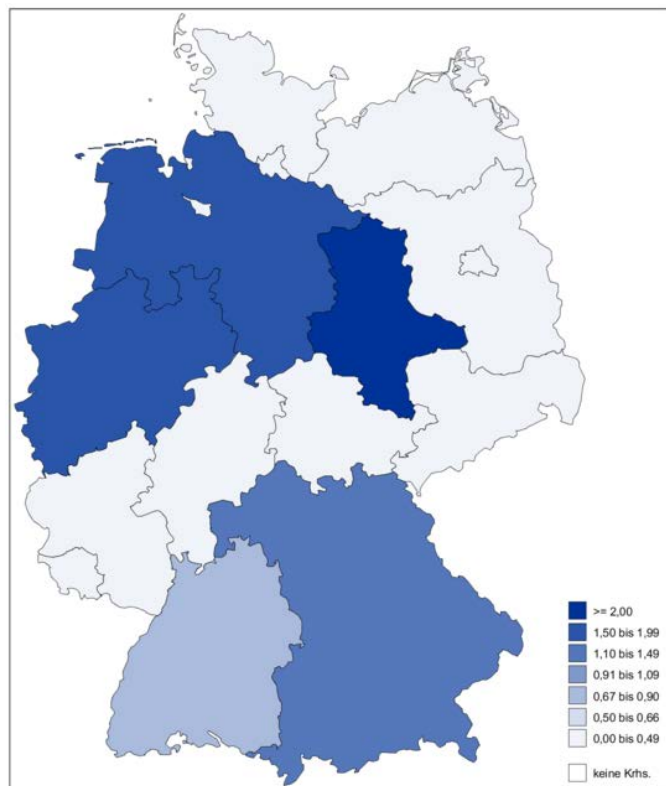


Ergebnisse auf Basis der Fälle (Patienten)

Bundesland	2012			2011		Veränderung zum Vorjahr (%-Punkte)	Tendenz
	Ergebnis (%)	Vertrauensbereich	Verhältnis zum Bundesdurchschnitt	Ergebnis (%)	Vertrauensbereich		
Baden-Württemberg	0,4	0,3 - 0,5	1,00	0,3	0,2 - 0,4	0,1	↔
Bayern	0,3	0,3 - 0,4	0,75	0,4	0,3 - 0,4	-0,1	↔
Berlin	0,2	0,1 - 0,4	0,50	0,5	0,3 - 0,8	-0,3	↔
Brandenburg	0,2	0,1 - 0,4	0,50	0,3	0,2 - 0,6	-0,1	↔
Bremen	0,0	0,0 - 0,3	0,00	0,2	0,0 - 0,6	-0,2	↔
Hamburg	0,1	0,0 - 0,3	0,25	0,6	0,4 - 0,9	-0,5	↔
Hessen	0,4	0,3 - 0,6	1,00	0,3	0,3 - 0,5	0,1	↔
Mecklenburg - Vorpommern	0,2	0,1 - 0,5	0,50	0,1	0,0 - 0,3	0,1	↔
Niedersachsen	0,5	0,4 - 0,7	1,25	0,5	0,4 - 0,6	0,0	↔
Nordrhein-Westfalen	0,4	0,3 - 0,4	1,00	0,3	0,3 - 0,4	0,1	↔
Rheinland-Pfalz	0,3	0,2 - 0,5	0,75	0,7	0,5 - 0,9	-0,4	↔
Saarland	0,2	0,1 - 0,6	0,50	0,6	0,3 - 1,1	-0,4	↔
Sachsen	0,4	0,3 - 0,6	1,00	0,4	0,3 - 0,6	0,0	↔
Sachsen-Anhalt	0,9	0,7 - 1,3	2,25	0,5	0,3 - 0,7	0,4	↔
Schleswig-Holstein	0,4	0,3 - 0,6	1,00	0,3	0,2 - 0,5	0,1	↔
Thüringen	0,3	0,2 - 0,5	0,75	0,3	0,2 - 0,6	0,0	↔
Gesamt	0,4	0,3 - 0,4	1,00	0,4	0,4 - 0,4	0,0	↔



Anzahl der Fälle				
Bundesland	2012		2011	
	Zähler	Nenner	Zähler	Nenner
Baden-Württemberg	55	15.139	58	18.126
Bayern	85	24.803	94	26.278
Berlin	8	3.720	21	4.150
Brandenburg	7	3.590	12	3.800
Bremen	0	1.259	2	1.251
Hamburg	2	2.799	20	3.317
Hessen	43	10.113	37	10.735
Mecklenburg - Vorpommern	4	2.116	2	2.187
Niedersachsen	67	12.292	65	13.471
Nordrhein-Westfalen	97	27.712	97	29.705
Rheinland-Pfalz	22	6.493	47	6.901
Saarland	4	1.719	9	1.584
Sachsen	37	8.680	38	9.123
Sachsen-Anhalt	40	4.336	23	4.773
Schleswig-Holstein	19	4.560	14	4.829
Thüringen	14	4.446	17	4.873
Gesamt	504	133.777	556	145.103



Ergebnisse auf Basis der Krankenhäuser

Bundesland	2012				2011				2011		
	Gesamt	Auffällig (rechn.)	Ergebnis (%)	Verhältnis zum Bundesdurchschnitt	Gesamt	Auffällig (rechn.)	Ergebnis (%)	Verhältnis zum Bundesdurchschnitt	Strukturierter Dialog ¹		
									Stellungnahmen	Auffällig (qual.) ²	Auffällig (Doku.) ³
Baden-Württemberg	117	1	0,9	0,90	127	0	0,0	0,00	-	-	-
Bayern	173	2	1,2	1,20	177	3	1,7	1,55	1	0	0
Berlin	28	0	0,0	0,00	35	1	2,9	2,64	1	0	0
Brandenburg	22	0	0,0	0,00	21	0	0,0	0,00	-	-	-
Bremen	8	0	0,0	0,00	7	0	0,0	0,00	-	-	-
Hamburg	22	0	0,0	0,00	22	1	4,5	4,09	1	0	0
Hessen	84	0	0,0	0,00	82	1	1,2	1,09	0	0	0
Mecklenburg - Vorpommern	21	0	0,0	0,00	20	0	0,0	0,00	-	-	-
Niedersachsen	116	2	1,7	1,70	113	2	1,8	1,64	0	0	0
Nordrhein-Westfalen	228	4	1,8	1,80	232	0	0,0	0,00	-	-	-
Rheinland-Pfalz	58	0	0,0	0,00	59	2	3,4	3,09	1	0	1
Saarland	14	0	0,0	0,00	15	0	0,0	0,00	-	-	-
Sachsen	53	0	0,0	0,00	51	0	0,0	0,00	-	-	-
Sachsen-Anhalt	31	1	3,2	3,20	33	1	3,0	2,73	0	0	0
Schleswig-Holstein	30	0	0,0	0,00	28	0	0,0	0,00	-	-	-
Thüringen	28	0	0,0	0,00	28	1	3,6	3,27	0	0	0
Gesamt	1.033	10	1,0	1,00	1.050	12	1,1	1,00	4	0	1

Hinweis: Die Darstellungen auf Fallebene sind mit Vorsicht zu interpretieren, weil sie auf den rein rechnerisch ermittelten Ergebnissen der erhobenen Qualitätsindikatoren beruhen, d. h. ohne Abklärung auf das Vorliegen tatsächlicher qualitativer Auffälligkeiten hin berechnet sind. Außerdem ist insbesondere in Bezug auf die kleineren Bundesländer zu beachten, dass es aufgrund geringer Krankenhausfallzahlen zu starken Abweichungen nach oben oder unten kommen kann. Dies liegt darin begründet, dass bei geringen Fallzahlen jedes einzelne rechnerisch auffällige Krankenhaus das Landesergebnis stark negativ beeinflusst; wie auch die Wahrscheinlichkeit, kein auffälliges Krankenhaus vorzufinden, bei kleinen Fallzahlen hoch ist.

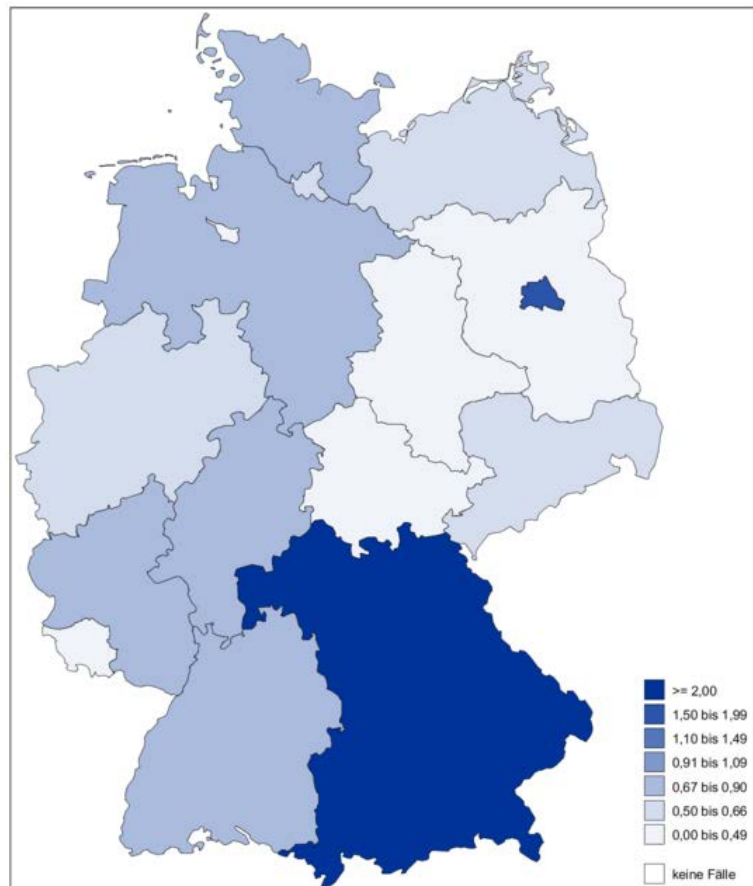
¹ Im Rahmen des Strukturierten Dialogs können bei rechnerischen Auffälligkeiten betroffene Einrichtungen angeschrieben und um Stellungnahme gebeten werden. Nach Durchsicht der übermittelten Stellungnahmen und gegebenenfalls weiterführenden Maßnahmen wie Besprechungen und/oder Begehungen erhält jede im Strukturierten Dialog überprüfte rechnerische Auffälligkeit eines Qualitätsindikators abschließend eine Bewertung durch die am Prozess beteiligten Expertengruppen.

² Auffällig (qual.) beinhaltet die Bewertungen: (3) qualitativ auffällig, (4) erneut qualitativ auffällig oder (5) mangelnde Mitwirkung am Strukturierten Dialog

³ Auffällig (Doku.) beinhaltet die Bewertungen: (13) qualitativ auffällig wegen fehlerhafter Dokumentation oder (14) qualitativ auffällig wegen erneuter fehlerhafter Dokumentation

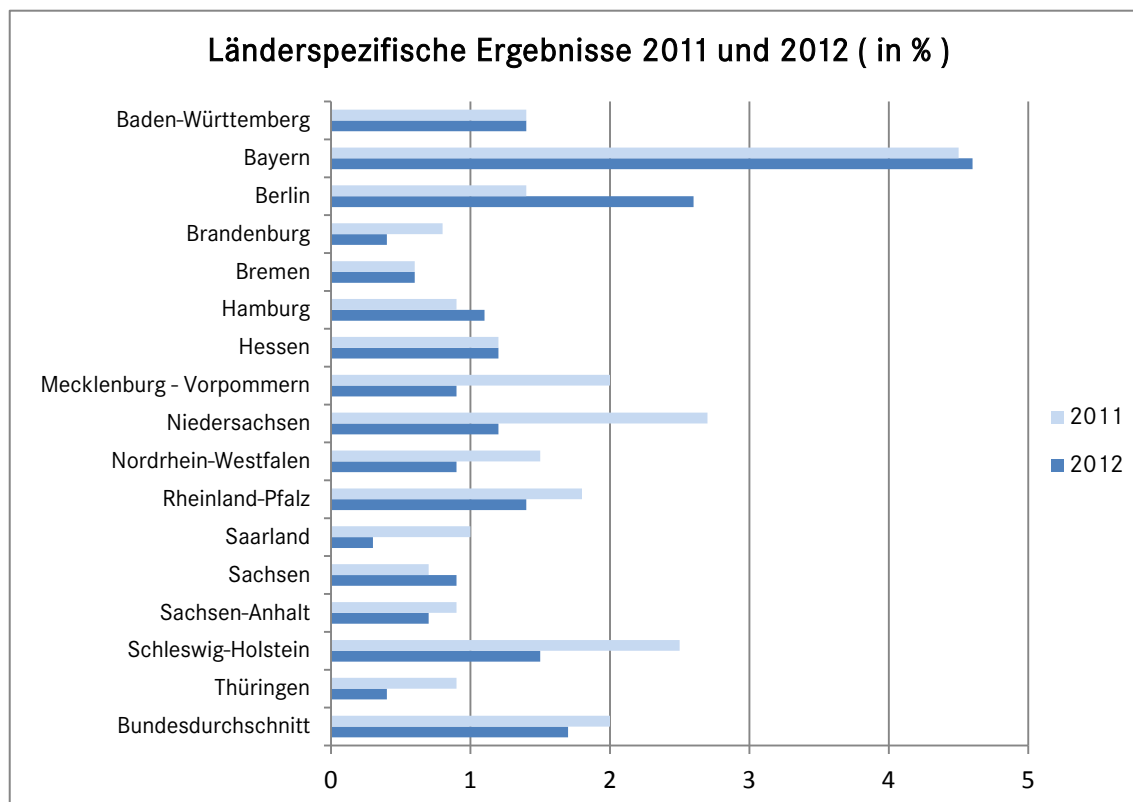
QI-ID 2218*: Bestimmung der postoperativen Beweglichkeit nach Neutral-Null-Methode

Qualitätsziel	Möglichst selten keine postoperative Beweglichkeit Extension/Flexion von mindestens 0/0/90
Referenzbereich	< 10,0 %, Zielbereich
Zähler	Patienten mit nicht bestimmter postoperativer Beweglichkeit nach der Neutral-Null-Methode
Nenner	Alle Patienten ab 20 Jahre

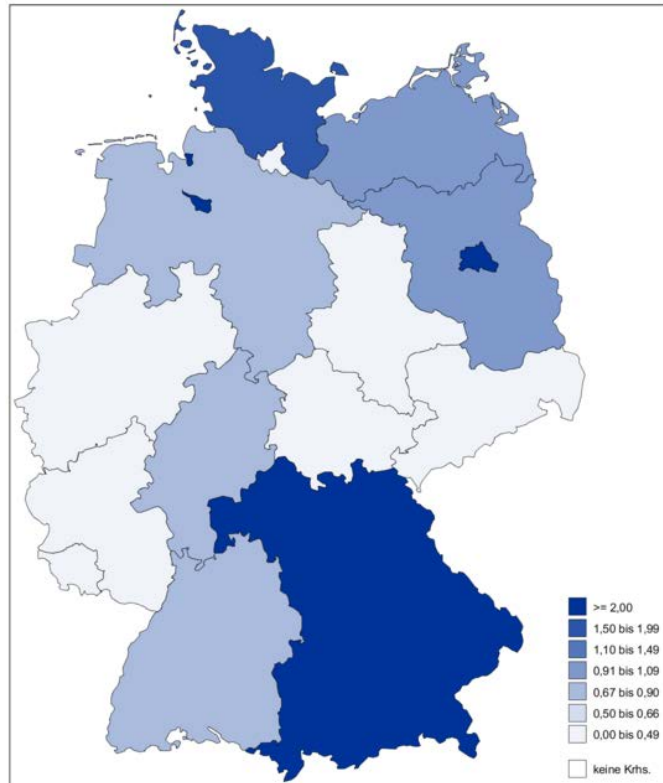


Ergebnisse auf Basis der Fälle (Patienten)

Bundesland	2012			2011		Veränderung zum Vorjahr (%-Punkte)	Tendenz
	Ergebnis (%)	Vertrauensbereich	Verhältnis zum Bundesdurchschnitt	Ergebnis (%)	Vertrauensbereich		
Baden-Württemberg	1,4	1,2 - 1,6	0,82	1,4	1,3 - 1,6	0,0	↔
Bayern	4,6	4,4 - 4,9	2,71	4,5	4,3 - 4,8	0,1	↔
Berlin	2,6	2,1 - 3,1	1,53	1,4	1,1 - 1,8	1,2	↘
Brandenburg	0,4	0,3 - 0,7	0,24	0,8	0,6 - 1,1	-0,4	↔
Bremen	0,6	0,3 - 1,2	0,35	0,6	0,3 - 1,3	0,0	↔
Hamburg	1,1	0,8 - 1,5	0,65	0,9	0,6 - 1,3	0,2	↔
Hessen	1,2	1,0 - 1,4	0,71	1,2	1,0 - 1,4	0,0	↔
Mecklenburg - Vorpommern	0,9	0,5 - 1,3	0,53	2,0	1,5 - 2,7	-1,1	↗
Niedersachsen	1,2	1,1 - 1,4	0,71	2,7	2,4 - 3,0	-1,5	↗
Nordrhein-Westfalen	0,9	0,8 - 1,0	0,53	1,5	1,4 - 1,6	-0,6	↗
Rheinland-Pfalz	1,4	1,1 - 1,7	0,82	1,8	1,5 - 2,1	-0,4	↔
Saarland	0,3	0,2 - 0,8	0,18	1,0	0,6 - 1,6	-0,7	↔
Sachsen	0,9	0,7 - 1,1	0,53	0,7	0,6 - 0,9	0,2	↔
Sachsen-Anhalt	0,7	0,5 - 1,0	0,41	0,9	0,7 - 1,2	-0,2	↔
Schleswig-Holstein	1,5	1,2 - 1,9	0,88	2,5	2,1 - 2,9	-1,0	↗
Thüringen	0,4	0,3 - 0,7	0,24	0,9	0,7 - 1,2	-0,5	↔
Gesamt	1,7	1,7 - 1,8	1,00	2,0	2,0 - 2,1	-0,3	↗



Bundesland	2012		2011	
	Zähler	Nenner	Zähler	Nenner
Baden-Württemberg	207	15.139	258	18.126
Bayern	1.149	24.803	1.189	26.278
Berlin	95	3.720	58	4.150
Brandenburg	16	3.590	30	3.800
Bremen	8	1.259	8	1.251
Hamburg	30	2.799	30	3.317
Hessen	117	10.113	131	10.735
Mecklenburg - Vorpommern	18	2.116	44	2.187
Niedersachsen	152	12.292	363	13.471
Nordrhein-Westfalen	237	27.712	446	29.705
Rheinland-Pfalz	89	6.493	123	6.901
Saarland	6	1.719	16	1.584
Sachsen	77	8.680	66	9.123
Sachsen-Anhalt	29	4.336	43	4.773
Schleswig-Holstein	67	4.560	119	4.829
Thüringen	20	4.446	44	4.873
Gesamt	2.317	133.777	2.968	145.103



Ergebnisse auf Basis der Krankenhäuser

Bundesland	2012				2011				2011		
	Gesamt	Auffällig (rechn.)	Ergebnis (%)	Verhältnis zum Bundesdurchschnitt	Gesamt	Auffällig (rechn.)	Ergebnis (%)	Verhältnis zum Bundesdurchschnitt	Strukturierter Dialog ¹		
									Stellungnahmen	Auffällig (qual.) ²	Auffällig (Doku.) ³
Baden-Württemberg	117	4	3,4	0,77	127	5	3,9	0,75	6	0	1
Bayern	173	20	11,6	2,64	177	25	14,1	2,71	0	0	0
Berlin	28	4	14,3	3,25	35	2	5,7	1,10	2	0	0
Brandenburg	22	1	4,5	1,02	21	0	0,0	0,00	-	-	-
Bremen	8	1	12,5	2,84	7	0	0,0	0,00	-	-	-
Hamburg	22	0	0,0	0,00	22	0	0,0	0,00	-	-	-
Hessen	84	3	3,6	0,82	82	1	1,2	0,23	1	0	0
Mecklenburg - Vorpommern	21	1	4,8	1,09	20	1	5,0	0,96	1	0	1
Niedersachsen	116	4	3,4	0,77	113	8	7,1	1,37	8	0	5
Nordrhein-Westfalen	228	4	1,8	0,41	232	6	2,6	0,50	5	0	0
Rheinland-Pfalz	58	1	1,7	0,39	59	3	5,1	0,98	1	0	1
Saarland	14	0	0,0	0,00	15	1	6,7	1,29	0	0	0
Sachsen	53	0	0,0	0,00	51	0	0,0	0,00	-	-	-
Sachsen-Anhalt	31	0	0,0	0,00	33	0	0,0	0,00	-	-	-
Schleswig-Holstein	30	2	6,7	1,52	28	3	10,7	2,06	3	1	0
Thüringen	28	0	0,0	0,00	28	0	0,0	0,00	1	0	0
Gesamt	1.033	45	4,4	1,00	1.050	55	5,2	1,00	28	1	8

Hinweis: Die Darstellungen auf Fallebene sind mit Vorsicht zu interpretieren, weil sie auf den rein rechnerisch ermittelten Ergebnissen der erhobenen Qualitätsindikatoren beruhen, d. h. ohne Abklärung auf das Vorliegen tatsächlicher qualitativer Auffälligkeiten hin berechnet sind. Außerdem ist insbesondere in Bezug auf die kleineren Bundesländer zu beachten, dass es aufgrund geringer Krankenhausfallzahlen zu starken Abweichungen nach oben oder unten kommen kann. Dies liegt darin begründet, dass bei geringen Fallzahlen jedes einzelne rechnerisch auffällige Krankenhaus das Landesergebnis stark negativ beeinflusst; wie auch die Wahrscheinlichkeit, kein auffälliges Krankenhaus vorzufinden, bei kleinen Fallzahlen hoch ist.

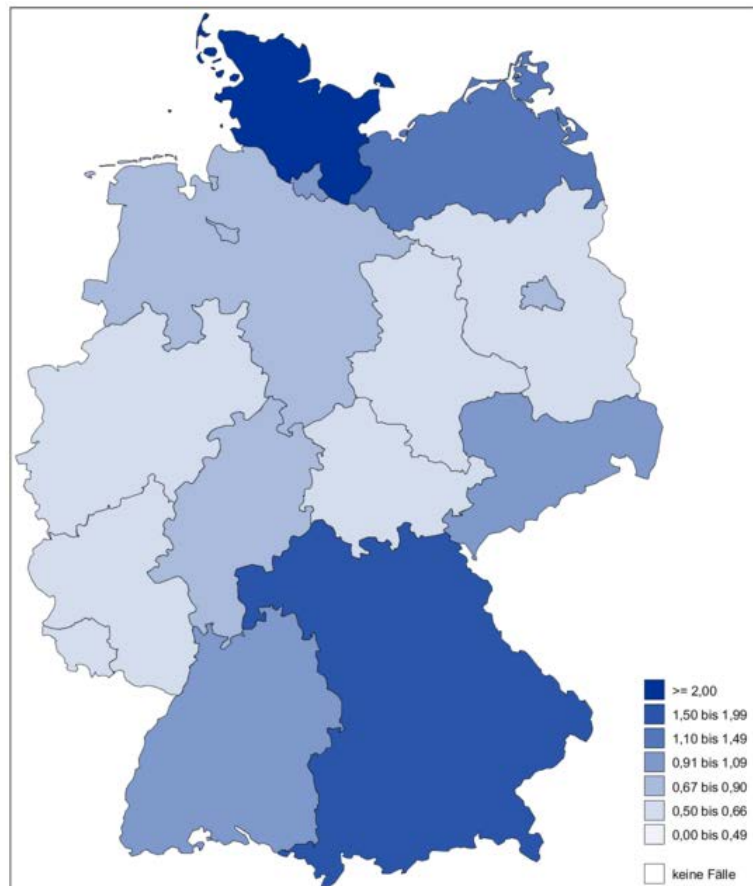
¹ Im Rahmen des Strukturierten Dialogs können bei rechnerischen Auffälligkeiten betroffene Einrichtungen angeschrieben und um Stellungnahme gebeten werden. Nach Durchsicht der übermittelten Stellungnahmen und gegebenenfalls weiterführenden Maßnahmen wie Besprechungen und/oder Begehungen erhält jede im Strukturierten Dialog überprüfte rechnerische Auffälligkeit eines Qualitätsindikators abschließend eine Bewertung durch die am Prozess beteiligten Expertengruppen.

² Auffällig (qual.) beinhaltet die Bewertungen: (3) qualitativ auffällig, (4) erneut qualitativ auffällig oder (5) mangelnde Mitwirkung am Strukturierten Dialog

³ Auffällig (Doku.) beinhaltet die Bewertungen: (13) qualitativ auffällig wegen fehlerhafter Dokumentation oder (14) qualitativ auffällig wegen erneuter fehlerhafter Dokumentation

QI-ID 10953*: Beweglichkeit bei Entlassung mindestens 0/0/90 nach Neutral-Null-Methode

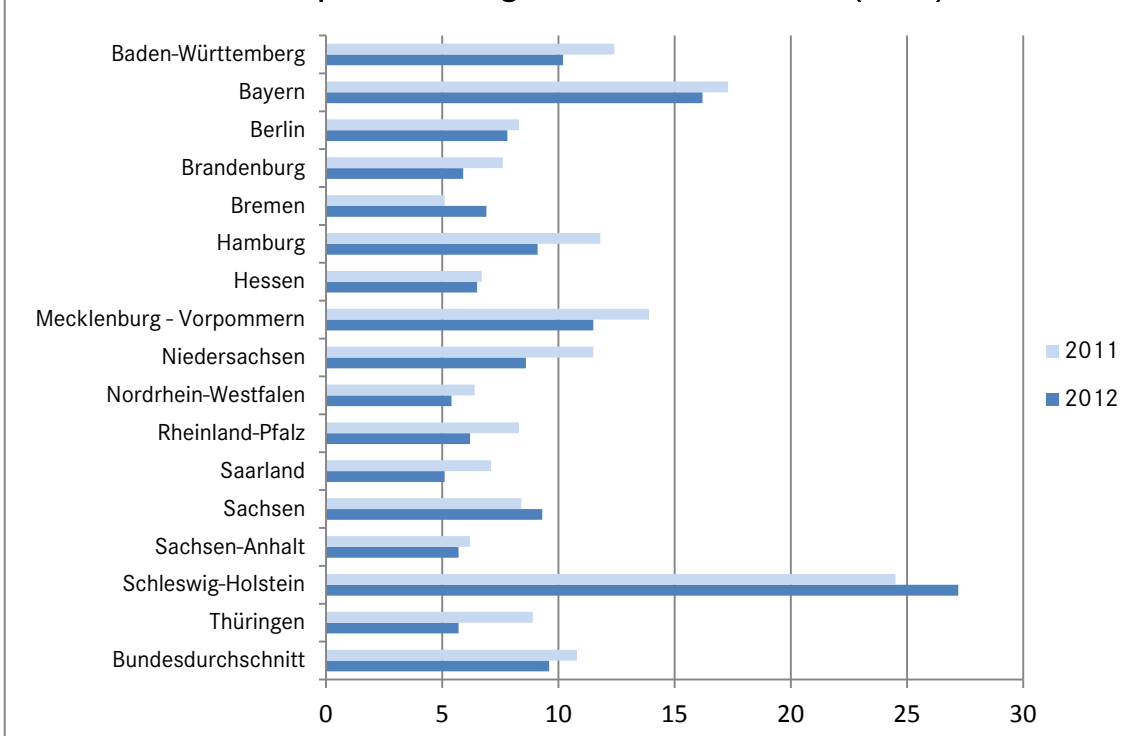
Qualitätsziel	Möglichst selten keine postoperative Beweglichkeit Extension/Flexion von mindestens 0/0/90
Referenzbereich	< 20,0 %, Zielbereich
Zähler	Patienten ohne postoperative Beweglichkeit von 0/0/90 (Streckung mindestens 0 Grad, Beugung mindestens 90 Grad)
Nenner	Alle Patienten ab 20 Jahre mit nach der Neutral-Null-Methode bestimmter postoperativer Beweglichkeit



Ergebnisse auf Basis der Fälle (Patienten)

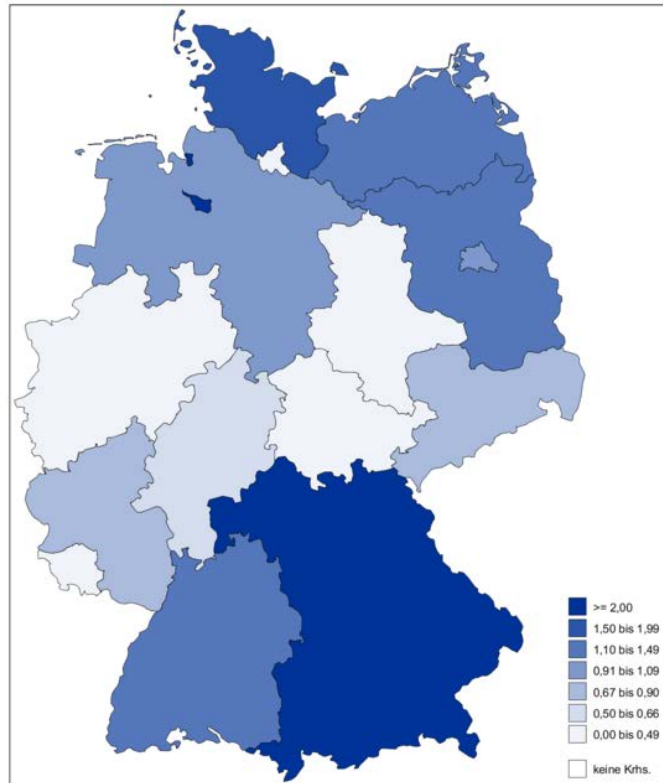
Bundesland	2012			2011		Veränderung zum Vorjahr (%-Punkte)	Tendenz
	Ergebnis (%)	Vertrauensbereich	Verhältnis zum Bundesdurchschnitt	Ergebnis (%)	Vertrauensbereich		
Baden-Württemberg	10,2	9,7 - 10,7	1,06	12,4	11,9 - 12,8	-2,2	↻
Bayern	16,2	15,8 - 16,7	1,69	17,3	16,9 - 17,8	-1,1	↻
Berlin	7,8	7,0 - 8,7	0,81	8,3	7,5 - 9,1	-0,5	↻
Brandenburg	5,9	5,2 - 6,7	0,61	7,6	6,8 - 8,5	-1,7	↻
Bremen	6,9	5,6 - 8,4	0,72	5,1	4,0 - 6,4	1,8	↻
Hamburg	9,1	8,1 - 10,2	0,95	11,8	10,7 - 12,9	-2,7	↻
Hessen	6,5	6,0 - 7,0	0,68	6,7	6,3 - 7,2	-0,2	↻
Mecklenburg - Vorpommern	11,5	10,2 - 13,0	1,20	13,9	12,5 - 15,4	-2,4	↻
Niedersachsen	8,6	8,1 - 9,1	0,90	11,5	11,0 - 12,1	-2,9	↻
Nordrhein-Westfalen	5,4	5,2 - 5,7	0,56	6,4	6,1 - 6,7	-1,0	↻
Rheinland-Pfalz	6,2	5,6 - 6,8	0,65	8,3	7,7 - 9,0	-2,1	↻
Saarland	5,1	4,2 - 6,3	0,53	7,1	6,0 - 8,5	-2,0	↻
Sachsen	9,3	8,7 - 9,9	0,97	8,4	7,9 - 9,0	0,9	↻
Sachsen-Anhalt	5,7	5,1 - 6,5	0,59	6,2	5,6 - 7,0	-0,5	↻
Schleswig-Holstein	27,2	26,0 - 28,6	2,83	24,5	23,3 - 25,8	2,7	↻
Thüringen	5,7	5,0 - 6,4	0,59	8,9	8,1 - 9,7	-3,2	↻
Gesamt	9,6	9,4 - 9,8	1,00	10,8	10,6 - 11,0	-1,2	↻

Länderspezifische Ergebnisse 2011 und 2012 (in %)



Anzahl der Fälle

Bundesland	2012		2011	
	Zähler	Nenner	Zähler	Nenner
Baden-Württemberg	1.524	14.932	2.208	17.868
Bayern	3.841	23.654	4.352	25.089
Berlin	282	3.625	338	4.092
Brandenburg	211	3.574	288	3.770
Bremen	86	1.251	63	1.243
Hamburg	251	2.769	387	3.287
Hessen	650	9.996	715	10.604
Mecklenburg - Vorpommern	242	2.098	297	2.143
Niedersachsen	1.041	12.140	1.511	13.108
Nordrhein-Westfalen	1.494	27.475	1.863	29.259
Rheinland-Pfalz	394	6.404	563	6.778
Saarland	88	1.713	112	1.568
Sachsen	797	8.603	762	9.057
Sachsen-Anhalt	247	4.307	295	4.730
Schleswig-Holstein	1.224	4.493	1.156	4.710
Thüringen	251	4.426	430	4.829
Gesamt	12.623	131.460	15.340	142.135



Ergebnisse auf Basis der Krankenhäuser

Bundesland	2012				2011				2011		
	Gesamt	Auffällig (rechn.)	Ergebnis (%)	Verhältnis zum Bundesdurchschnitt	Gesamt	Auffällig (rechn.)	Ergebnis (%)	Verhältnis zum Bundesdurchschnitt	Strukturierter Dialog ¹		
									Stellungnahmen	Auffällig (qual.) ²	Auffällig (Doku.) ³
Baden-Württemberg	117	17	14,5	1,26	127	30	23,6	1,50	30	1	4
Bayern	173	42	24,3	2,11	176	60	34,1	2,17	0	0	0
Berlin	28	3	10,7	0,93	34	2	5,9	0,38	2	0	0
Brandenburg	22	3	13,6	1,18	21	2	9,5	0,61	2	0	0
Bremen	8	2	25,0	2,17	7	1	14,3	0,91	1	0	0
Hamburg	22	1	4,5	0,39	22	1	4,5	0,29	0	0	0
Hessen	84	6	7,1	0,62	82	6	7,3	0,46	2	0	2
Mecklenburg - Vorpommern	20	3	15,0	1,30	20	7	35,0	2,23	0	0	0
Niedersachsen	116	13	11,2	0,97	113	20	17,7	1,13	20	0	2
Nordrhein-Westfalen	228	10	4,4	0,38	230	13	5,7	0,36	14	3	1
Rheinland-Pfalz	58	6	10,3	0,90	59	9	15,3	0,97	3	3	0
Saarland	14	0	0,0	0,00	15	0	0,0	0,00	-	-	-
Sachsen	53	5	9,4	0,82	51	6	11,8	0,75	3	0	0
Sachsen-Anhalt	31	1	3,2	0,28	33	1	3,0	0,19	1	0	0
Schleswig-Holstein	30	6	20,0	1,74	28	6	21,4	1,36	0	0	0
Thüringen	28	1	3,6	0,31	28	0	0,0	0,00	1	0	0
Gesamt	1.032	119	11,5	1,00	1.046	164	15,7	1,00	79	7	9

Hinweis: Die Darstellungen auf Fallebene sind mit Vorsicht zu interpretieren, weil sie auf den rein rechnerisch ermittelten Ergebnissen der erhobenen Qualitätsindikatoren beruhen, d. h. ohne Abklärung auf das Vorliegen tatsächlicher qualitativer Auffälligkeiten hin berechnet sind. Außerdem ist insbesondere in Bezug auf die kleineren Bundesländer zu beachten, dass es aufgrund geringer Krankenhausfallzahlen zu starken Abweichungen nach oben oder unten kommen kann. Dies liegt darin begründet, dass bei geringen Fallzahlen jedes einzelne rechnerisch auffällige Krankenhaus das Landesergebnis stark negativ beeinflusst; wie auch die Wahrscheinlichkeit, kein auffälliges Krankenhaus vorzufinden, bei kleinen Fallzahlen hoch ist.

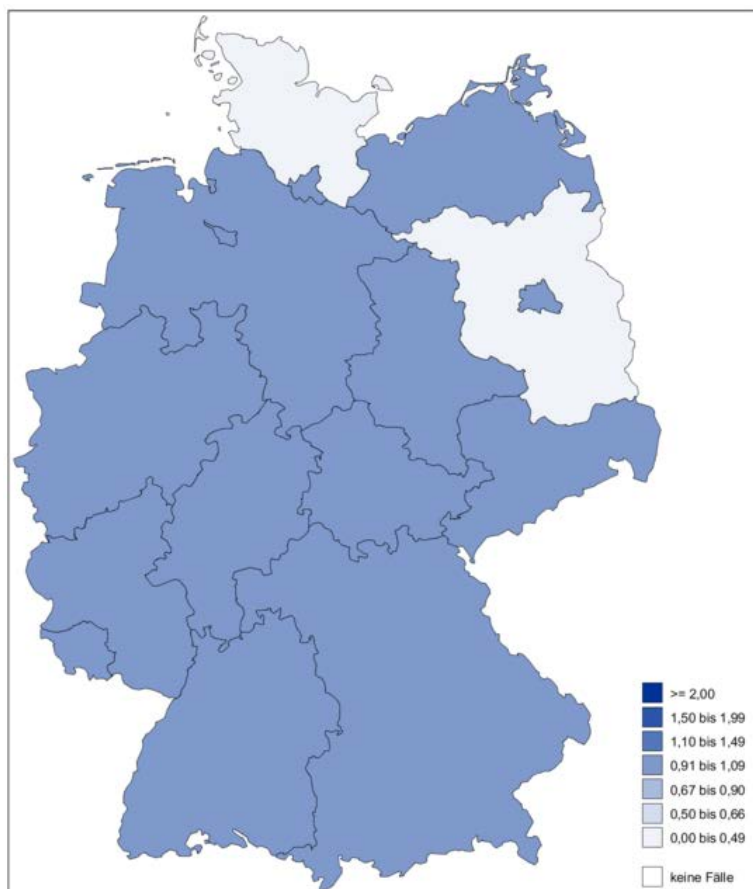
¹ Im Rahmen des Strukturierten Dialogs können bei rechnerischen Auffälligkeiten betroffene Einrichtungen angeschrieben und um Stellungnahme gebeten werden. Nach Durchsicht der übermittelten Stellungnahmen und gegebenenfalls weiterführenden Maßnahmen wie Besprechungen und/oder Begehungen erhält jede im Strukturierten Dialog überprüfte rechnerische Auffälligkeit eines Qualitätsindikators abschließend eine Bewertung durch die am Prozess beteiligten Expertengruppen.

² Auffällig (qual.) beinhaltet die Bewertungen: (3) qualitativ auffällig, (4) erneut qualitativ auffällig oder (5) mangelnde Mitwirkung am Strukturierten Dialog

³ Auffällig (Doku.) beinhaltet die Bewertungen: (13) qualitativ auffällig wegen fehlerhafter Dokumentation oder (14) qualitativ auffällig wegen erneuter fehlerhafter Dokumentation

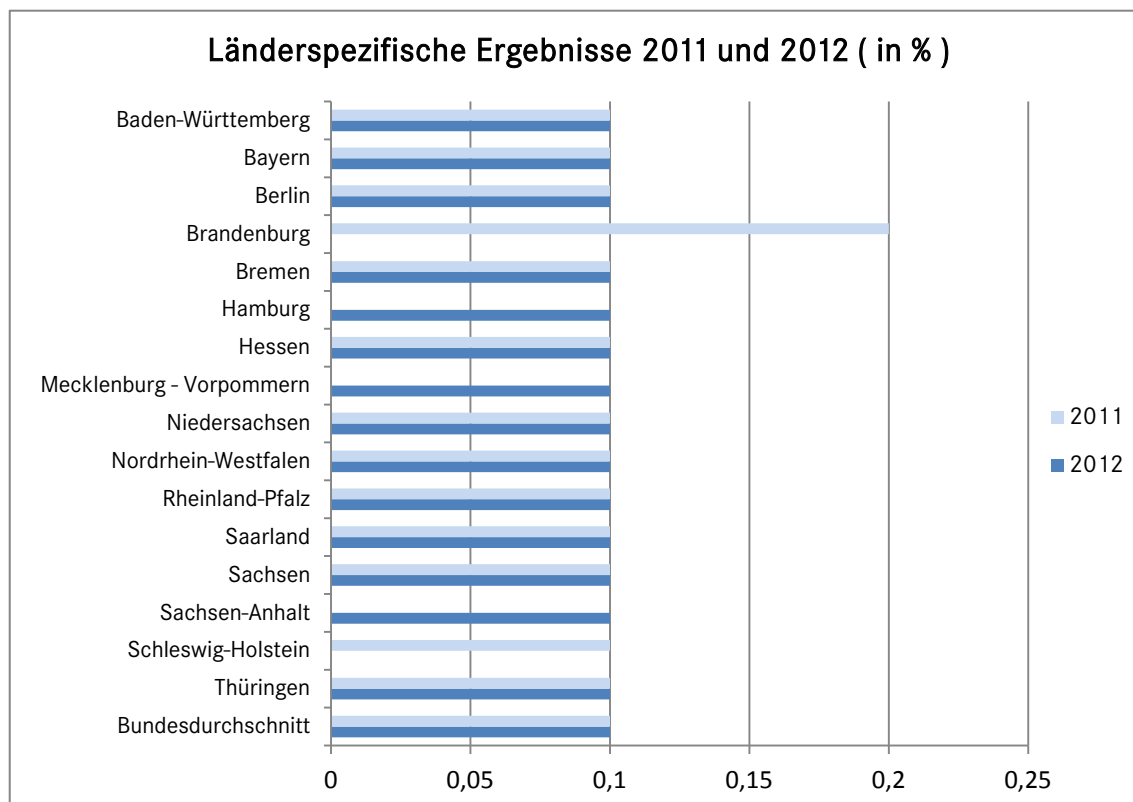
QI-ID 472: Sterblichkeit im Krankenhaus

Qualitätsziel	Niedrige Sterblichkeit im Krankenhaus
Referenzbereich	Sentinel-Event: Sentinel-Event-Indikatoren erfassen seltene, schwerwiegende Ereignisse. Daher wird jedem dieser Ereignisse im sogenannten Strukturierten Dialog nachgegangen. Das Ergebnis dieser Einzelfallanalyse gibt Aufschluss darüber, ob eine rechnerische Auffälligkeit oder ein Qualitätsmangel vorliegt. Die Ergebnisse des Strukturierten Dialogs für diesen Indikator sind in einem separaten Bericht veröffentlicht.
Zähler	Verstorbene Patienten
Nenner	Alle Patienten ab 20 Jahre

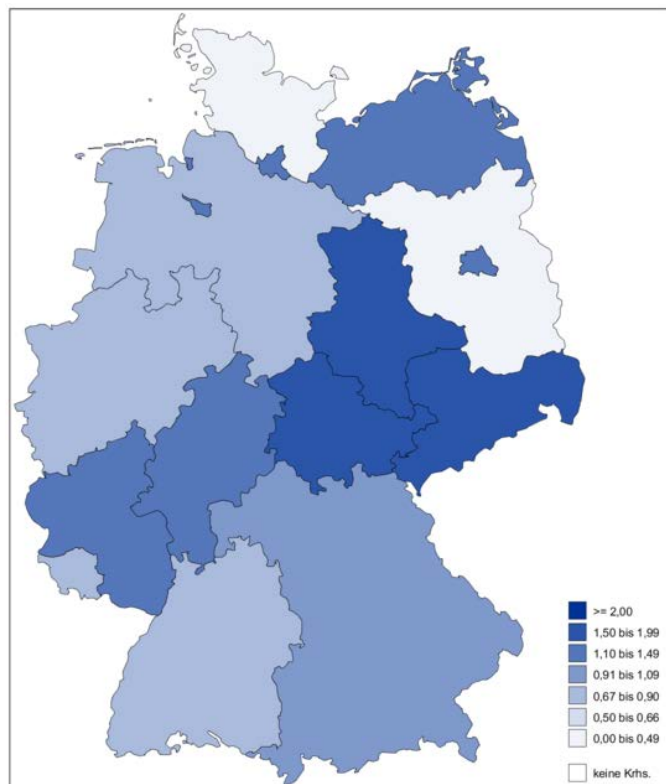


Ergebnisse auf Basis der Fälle (Patienten)

Bundesland	2012			2011		Veränderung zum Vorjahr (%-Punkte)	Tendenz
	Ergebnis (%)	Vertrauensbereich	Verhältnis zum Bundesdurchschnitt	Ergebnis (%)	Vertrauensbereich		
Baden-Württemberg	0,1	0,0 - 0,1	1,00	0,1	0,1 - 0,2	0,0	↔
Bayern	0,1	0,0 - 0,1	1,00	0,1	0,0 - 0,1	0,0	↔
Berlin	0,1	0,0 - 0,2	1,00	0,1	0,1 - 0,3	0,0	↔
Brandenburg	0,0	0,0 - 0,2	0,00	0,2	0,1 - 0,3	-0,2	↔
Bremen	0,1	0,0 - 0,4	1,00	0,1	0,0 - 0,5	0,0	↔
Hamburg	0,1	0,0 - 0,3	1,00	0,0	0,0 - 0,2	0,1	↔
Hessen	0,1	0,0 - 0,2	1,00	0,1	0,1 - 0,2	0,0	↔
Mecklenburg - Vorpommern	0,1	0,0 - 0,4	1,00	0,0	0,0 - 0,3	0,1	↔
Niedersachsen	0,1	0,0 - 0,1	1,00	0,1	0,1 - 0,2	0,0	↔
Nordrhein-Westfalen	0,1	0,0 - 0,1	1,00	0,1	0,1 - 0,2	0,0	↔
Rheinland-Pfalz	0,1	0,1 - 0,2	1,00	0,1	0,0 - 0,2	0,0	↔
Saarland	0,1	0,0 - 0,3	1,00	0,1	0,0 - 0,5	0,0	↔
Sachsen	0,1	0,1 - 0,2	1,00	0,1	0,0 - 0,1	0,0	↔
Sachsen-Anhalt	0,1	0,1 - 0,3	1,00	0,0	0,0 - 0,2	0,1	↔
Schleswig-Holstein	0,0	0,0 - 0,1	0,00	0,1	0,0 - 0,2	-0,1	↔
Thüringen	0,1	0,1 - 0,3	1,00	0,1	0,0 - 0,2	0,0	↔
Gesamt	0,1	0,1 - 0,1	1,00	0,1	0,1 - 0,1	0,0	↔



Anzahl der Fälle				
Bundesland	2012		2011	
	Zähler	Nenner	Zähler	Nenner
Baden-Württemberg	10	15.139	20	18.126
Bayern	17	24.803	17	26.278
Berlin	3	3.720	5	4.150
Brandenburg	1	3.590	6	3.800
Bremen	1	1.259	1	1.251
Hamburg	3	2.799	1	3.317
Hessen	9	10.113	13	10.735
Mecklenburg - Vorpommern	3	2.116	1	2.187
Niedersachsen	8	12.292	14	13.471
Nordrhein-Westfalen	20	27.712	37	29.705
Rheinland-Pfalz	7	6.493	5	6.901
Saarland	1	1.719	2	1.584
Sachsen	10	8.680	6	9.123
Sachsen-Anhalt	6	4.336	2	4.773
Schleswig-Holstein	1	4.560	3	4.829
Thüringen	6	4.446	4	4.873
Gesamt	106	133.777	137	145.103



Ergebnisse auf Basis der Krankenhäuser

Bundesland	2012				2011				2011		
	Gesamt	Auffällig (rechn.)	Ergebnis (%)	Verhältnis zum Bundesdurchschnitt	Gesamt	Auffällig (rechn.)	Ergebnis (%)	Verhältnis zum Bundesdurchschnitt	Strukturierter Dialog ¹		
									Stellungnahmen	Auffällig (qual.) ²	Auffällig (Doku.) ³
Baden-Württemberg	117	9	7,7	0,80	127	17	13,4	1,14	4	0	0
Bayern	173	15	8,7	0,91	177	16	9,0	0,76	0	0	0
Berlin	28	3	10,7	1,11	35	4	11,4	0,97	5	0	0
Brandenburg	22	1	4,5	0,47	21	4	19,0	1,61	4	0	0
Bremen	8	1	12,5	1,30	7	1	14,3	1,21	1	0	0
Hamburg	22	3	13,6	1,42	22	1	4,5	0,38	1	0	0
Hessen	84	9	10,7	1,11	82	13	15,9	1,35	13	0	1
Mecklenburg - Vorpommern	21	3	14,3	1,49	20	1	5,0	0,42	1	0	0
Niedersachsen	116	8	6,9	0,72	113	13	11,5	0,97	13	0	0
Nordrhein-Westfalen	228	19	8,3	0,86	232	34	14,7	1,25	34	1	0
Rheinland-Pfalz	58	7	12,1	1,26	59	5	8,5	0,72	5	0	0
Saarland	14	1	7,1	0,74	15	2	13,3	1,13	2	0	0
Sachsen	53	9	17,0	1,77	51	5	9,8	0,83	5	0	0
Sachsen-Anhalt	31	5	16,1	1,68	33	2	6,1	0,52	2	0	0
Schleswig-Holstein	30	1	3,3	0,34	28	3	10,7	0,91	3	0	0
Thüringen	28	5	17,9	1,86	28	3	10,7	0,91	3	0	0
Gesamt	1.033	99	9,6	1,00	1.050	124	11,8	1,00	96	1	1

Hinweis: Die Darstellungen auf Fallebene sind mit Vorsicht zu interpretieren, weil sie auf den rein rechnerisch ermittelten Ergebnissen der erhobenen Qualitätsindikatoren beruhen, d. h. ohne Abklärung auf das Vorliegen tatsächlicher qualitativer Auffälligkeiten hin berechnet sind. Außerdem ist insbesondere in Bezug auf die kleineren Bundesländer zu beachten, dass es aufgrund geringer Krankenhausfallzahlen zu starken Abweichungen nach oben oder unten kommen kann. Dies liegt darin begründet, dass bei geringen Fallzahlen jedes einzelne rechnerisch auffällige Krankenhaus das Landesergebnis stark negativ beeinflusst; wie auch die Wahrscheinlichkeit, kein auffälliges Krankenhaus vorzufinden, bei kleinen Fallzahlen hoch ist.

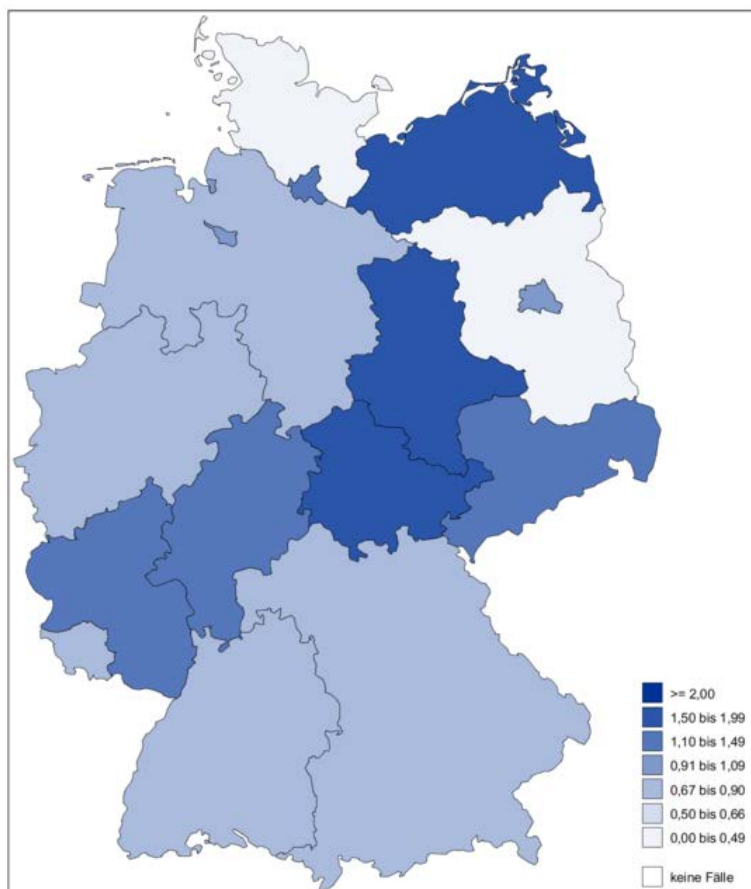
¹ Im Rahmen des Strukturierten Dialogs können bei rechnerischen Auffälligkeiten betroffene Einrichtungen angeschrieben und um Stellungnahme gebeten werden. Nach Durchsicht der übermittelten Stellungnahmen und gegebenenfalls weiterführenden Maßnahmen wie Besprechungen und/oder Begehungen erhält jede im Strukturierten Dialog überprüfte rechnerische Auffälligkeit eines Qualitätsindikators abschließend eine Bewertung durch die am Prozess beteiligten Expertengruppen.

² Auffällig (qual.) beinhaltet die Bewertungen: (3) qualitativ auffällig, (4) erneut qualitativ auffällig oder (5) mangelnde Mitwirkung am Strukturierten Dialog

³ Auffällig (Doku.) beinhaltet die Bewertungen: (13) qualitativ auffällig wegen fehlerhafter Dokumentation oder (14) qualitativ auffällig wegen erneuter fehlerhafter Dokumentation

QI-ID 51039: Verhältnis der beobachteten zur erwarteten Rate (O / E) an Todesfällen

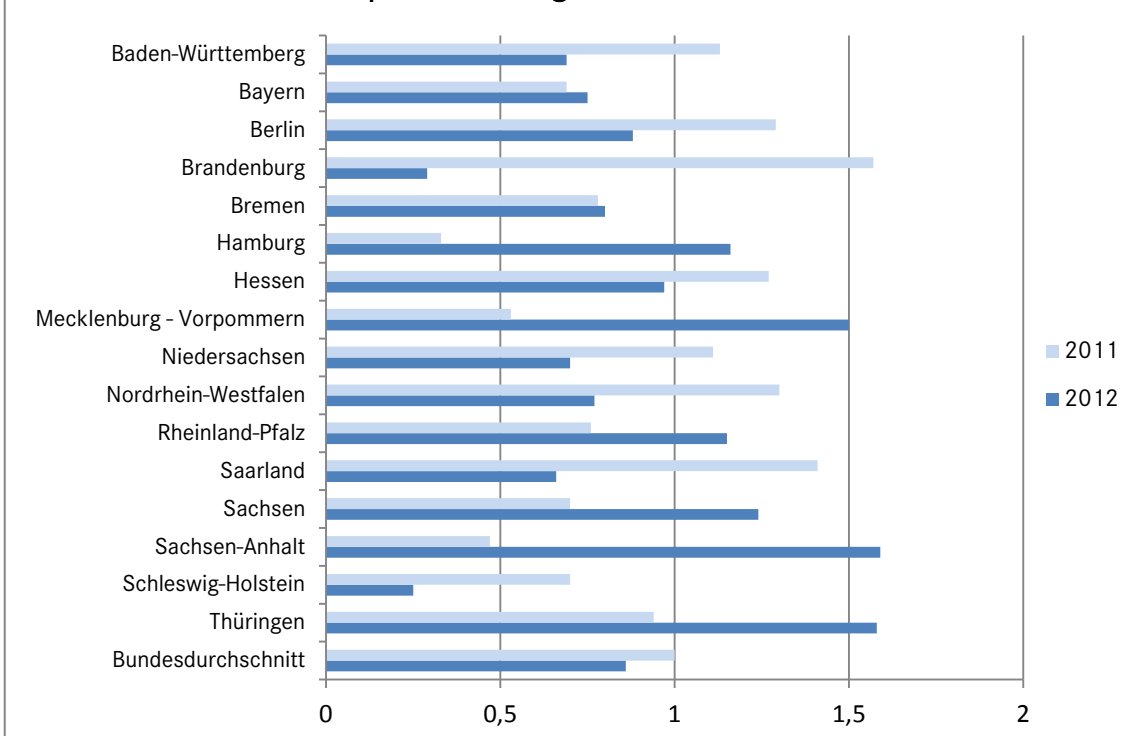
Qualitätsziel	Niedrige Sterblichkeit im Krankenhaus
Referenzbereich	Für den Qualitätsindikator ist kein Referenzbereich definiert. Bei Qualitätsindikatoren ohne Referenzbereich können keine rechnerischen Auffälligkeiten ermittelt werden. Aus diesem Grund wird in der Tabelle „Ergebnisse auf Basis der Krankenhäuser“ lediglich die Anzahl teilnehmender Krankenhäuser dargestellt und in der zugehörigen Grafik kein Farbwert zugewiesen.
Zähler	Verstorbene Patienten
Nenner	Alle Patienten ab 20 Jahre



Ergebnisse auf Basis der Fälle (Patienten)

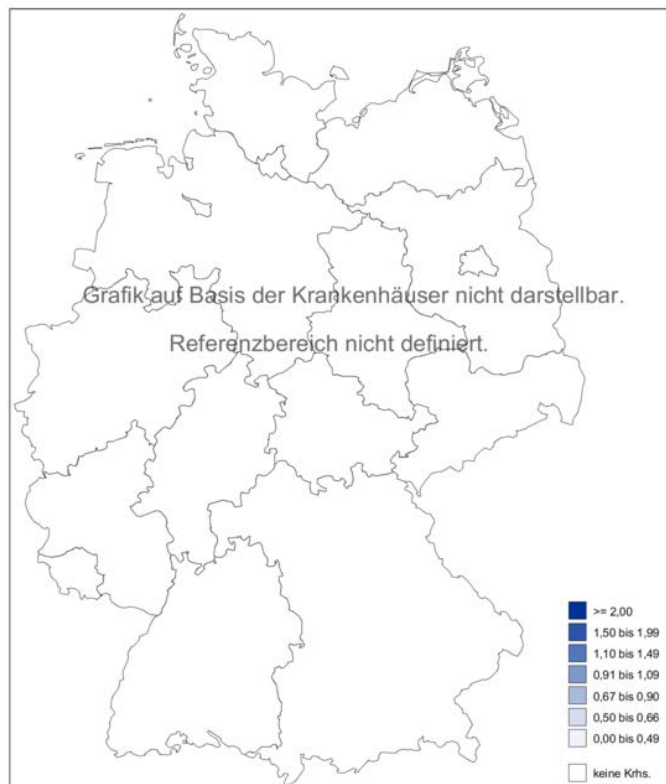
Bundesland	2012			2011		Veränderung zum Vorjahr	Tendenz
	Ergebnis (%)	Vertrauensbereich	Verhältnis zum Bundesdurchschnitt	Ergebnis (%)	Vertrauensbereich		
Baden-Württemberg	0,69	0,37 - 1,26	0,80	1,13	0,73 - 1,74	-0,44	↔
Bayern	0,75	0,47 - 1,20	0,87	0,69	0,43 - 1,10	0,06	↔
Berlin	0,88	0,30 - 2,58	1,02	1,29	0,55 - 3,02	-0,41	↔
Brandenburg	0,29	0,05 - 1,64	0,34	1,57	0,72 - 3,42	-1,28	↔
Bremen	0,80	0,14 - 4,53	0,93	0,78	0,14 - 4,40	0,02	↔
Hamburg	1,16	0,39 - 3,39	1,35	0,33	0,06 - 1,84	0,83	↔
Hessen	0,97	0,51 - 1,83	1,13	1,27	0,74 - 2,17	-0,30	↔
Mecklenburg - Vorpommern	1,50	0,51 - 4,39	1,74	0,53	0,09 - 2,99	0,97	↔
Niedersachsen	0,70	0,35 - 1,38	0,81	1,11	0,66 - 1,87	-0,41	↔
Nordrhein-Westfalen	0,77	0,50 - 1,19	0,90	1,30	0,94 - 1,79	-0,53	↔
Rheinland-Pfalz	1,15	0,56 - 2,38	1,34	0,76	0,32 - 1,77	0,39	↔
Saarland	0,66	0,12 - 3,72	0,77	1,41	0,39 - 5,13	-0,75	↔
Sachsen	1,24	0,67 - 2,28	1,44	0,70	0,32 - 1,53	0,54	↔
Sachsen-Anhalt	1,59	0,73 - 3,48	1,85	0,47	0,13 - 1,71	1,12	↔
Schleswig-Holstein	0,25	0,04 - 1,42	0,29	0,70	0,24 - 2,05	-0,45	↔
Thüringen	1,58	0,72 - 3,44	1,84	0,94	0,37 - 2,42	0,64	↔
Gesamt	0,86	0,71 - 1,04	1,00	1,00	0,85 - 1,18	-0,14	↔

Länderspezifische Ergebnisse 2011 und 2012



Anzahl der Fälle

Bundesland	2012		2011	
	Zähler	Nenner	Zähler	Nenner
Baden-Württemberg	-	15.139	-	18.126
Bayern	-	24.803	-	26.278
Berlin	-	3.720	-	4.150
Brandenburg	-	3.590	-	3.800
Bremen	-	1.259	-	1.251
Hamburg	-	2.799	-	3.317
Hessen	-	10.113	-	10.735
Mecklenburg - Vorpommern	-	2.116	-	2.187
Niedersachsen	-	12.292	-	13.471
Nordrhein-Westfalen	-	27.712	-	29.705
Rheinland-Pfalz	-	6.493	-	6.901
Saarland	-	1.719	-	1.584
Sachsen	-	8.680	-	9.123
Sachsen-Anhalt	-	4.336	-	4.773
Schleswig-Holstein	-	4.560	-	4.829
Thüringen	-	4.446	-	4.873
Gesamt	-	133.777	-	145.103



Ergebnisse auf Basis der Krankenhäuser

Bundesland	2012				2011				2011		
	Gesamt	Auffällig (rechn.)	Ergebnis (%)	Verhältnis zum Bundesdurchschnitt	Gesamt	Auffällig (rechn.)	Ergebnis (%)	Verhältnis zum Bundesdurchschnitt	Strukturierter Dialog ¹		
									Stellungnahmen	Auffällig (qual.) ²	Auffällig (Doku.) ³
Baden-Württemberg	117	-	-	-	127	-	-	-	-	-	-
Bayern	173	-	-	-	177	-	-	-	-	-	-
Berlin	28	-	-	-	35	-	-	-	-	-	-
Brandenburg	22	-	-	-	21	-	-	-	-	-	-
Bremen	8	-	-	-	7	-	-	-	-	-	-
Hamburg	22	-	-	-	22	-	-	-	-	-	-
Hessen	84	-	-	-	82	-	-	-	-	-	-
Mecklenburg - Vorpommern	21	-	-	-	20	-	-	-	-	-	-
Niedersachsen	116	-	-	-	113	-	-	-	-	-	-
Nordrhein-Westfalen	228	-	-	-	232	-	-	-	-	-	-
Rheinland-Pfalz	58	-	-	-	59	-	-	-	-	-	-
Saarland	14	-	-	-	15	-	-	-	-	-	-
Sachsen	53	-	-	-	51	-	-	-	-	-	-
Sachsen-Anhalt	31	-	-	-	33	-	-	-	-	-	-
Schleswig-Holstein	30	-	-	-	28	-	-	-	-	-	-
Thüringen	28	-	-	-	28	-	-	-	-	-	-
Gesamt	1.033	-	-	-	1.050	-	-	-	-	-	-

Hinweis: Die Darstellungen auf Fallebene sind mit Vorsicht zu interpretieren, weil sie auf den rein rechnerisch ermittelten Ergebnissen der erhobenen Qualitätsindikatoren beruhen, d. h. ohne Abklärung auf das Vorliegen tatsächlicher qualitativer Auffälligkeiten hin berechnet sind. Außerdem ist insbesondere in Bezug auf die kleineren Bundesländer zu beachten, dass es aufgrund geringer Krankenhausfallzahlen zu starken Abweichungen nach oben oder unten kommen kann. Dies liegt darin begründet, dass bei geringen Fallzahlen jedes einzelne rechnerisch auffällige Krankenhaus das Landesergebnis stark negativ beeinflusst; wie auch die Wahrscheinlichkeit, kein auffälliges Krankenhaus vorzufinden, bei kleinen Fallzahlen hoch ist.

¹ Im Rahmen des Strukturierten Dialogs können bei rechnerischen Auffälligkeiten betroffene Einrichtungen angeschrieben und um Stellungnahme gebeten werden. Nach Durchsicht der übermittelten Stellungnahmen und gegebenenfalls weiterführenden Maßnahmen wie Besprechungen und/oder Begehungen erhält jede im Strukturierten Dialog überprüfte rechnerische Auffälligkeit eines Qualitätsindikators abschließend eine Bewertung durch die am Prozess beteiligten Expertengruppen.

² Auffällig (qual.) beinhaltet die Bewertungen: (3) qualitativ auffällig, (4) erneut qualitativ auffällig oder (5) mangelnde Mitwirkung am Strukturierten Dialog

³ Auffällig (Doku.) beinhaltet die Bewertungen: (13) qualitativ auffällig wegen fehlerhafter Dokumentation oder (14) qualitativ auffällig wegen erneuter fehlerhafter Dokumentation

