

18/1: Mammachirurgie

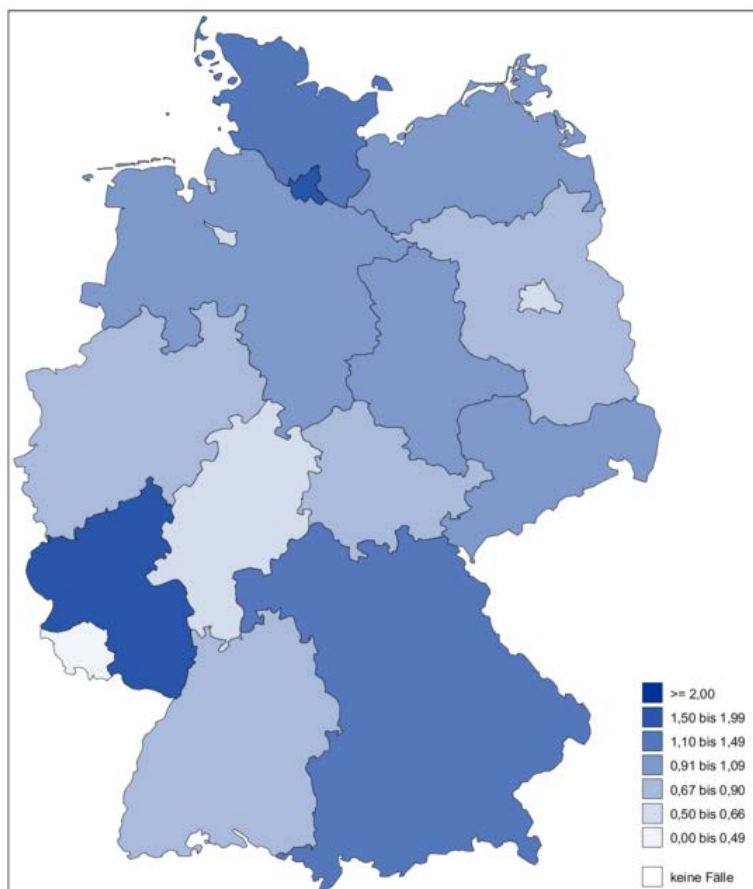
QI-ID 50080*: Prätherapeutische Diagnosesicherung bei tastbarer maligner Neoplasie

Qualitätsziel Möglichst wenige Patientinnen ohne prätherapeutische histologische Diagnosesicherung

Referenzbereich < 10,0 %, Zielbereich

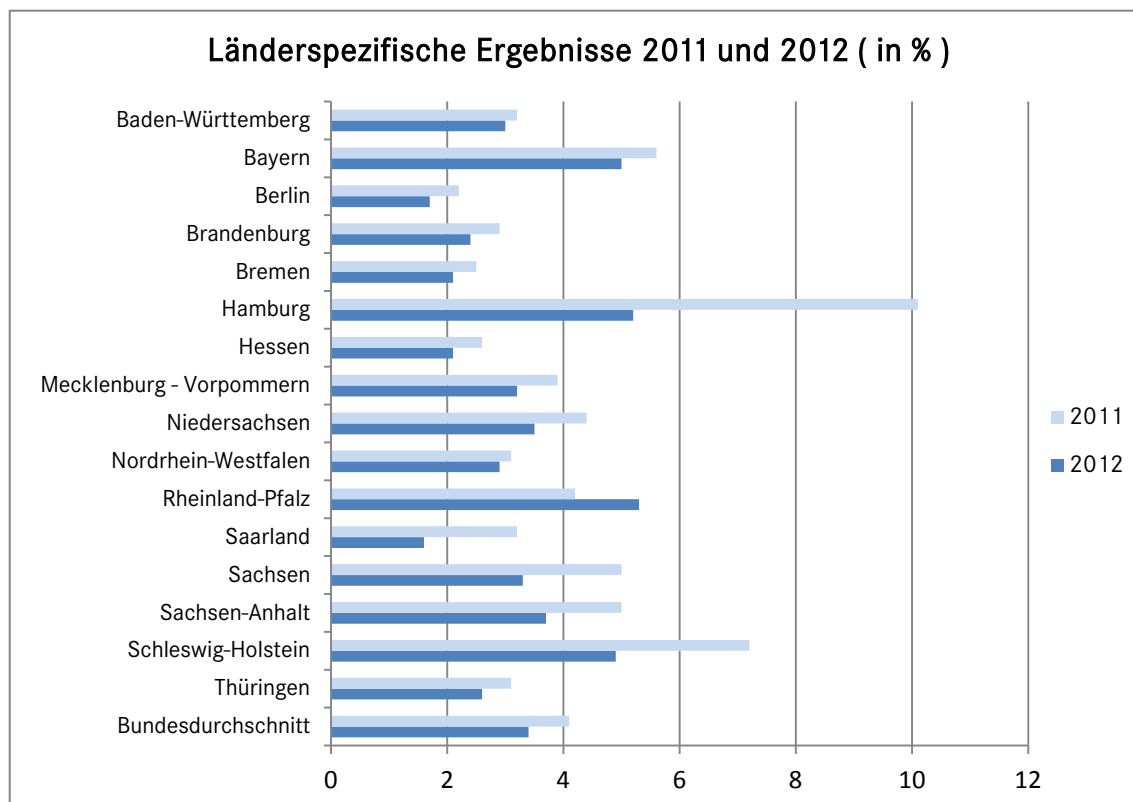
Zähler Patientinnen ohne prätherapeutische histologische Diagnosesicherung

Nenner Alle Patientinnen mit Ersteingriff bei Primärerkrankung und tastbarer maligner Neoplasie

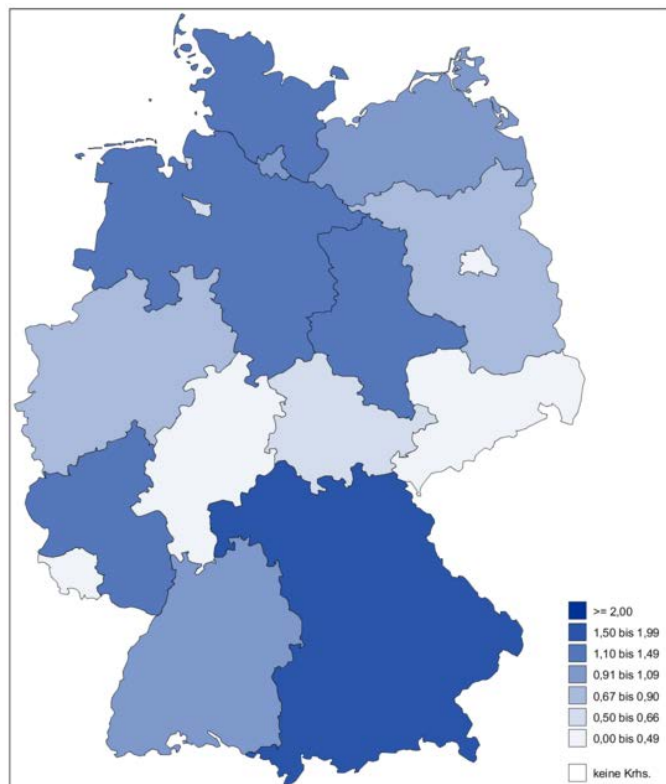


Ergebnisse auf Basis der Fälle (Patienten)

Bundesland	2012			2011		Veränderung zum Vorjahr (%-Punkte)	Tendenz
	Ergebnis (%)	Vertrauensbereich	Verhältnis zum Bundesdurchschnitt	Ergebnis (%)	Vertrauensbereich		
Baden-Württemberg	3,0	2,6 - 3,4	0,88	3,2	2,8 - 3,7	-0,2	↔
Bayern	5,0	4,5 - 5,5	1,47	5,6	5,0 - 6,1	-0,6	↔
Berlin	1,7	1,2 - 2,3	0,50	2,2	1,6 - 2,9	-0,5	↔
Brandenburg	2,4	1,7 - 3,5	0,71	2,9	2,1 - 4,1	-0,5	↔
Bremen	2,1	1,3 - 3,5	0,62	2,5	1,6 - 4,0	-0,4	↔
Hamburg	5,2	4,2 - 6,4	1,53	10,1	8,8 - 11,5	-4,9	↗
Hessen	2,1	1,7 - 2,7	0,62	2,6	2,1 - 3,2	-0,5	↔
Mecklenburg - Vorpommern	3,2	2,2 - 4,6	0,94	3,9	2,8 - 5,4	-0,7	↔
Niedersachsen	3,5	3,0 - 4,1	1,03	4,4	3,8 - 5,0	-0,9	↔
Nordrhein-Westfalen	2,9	2,6 - 3,2	0,85	3,1	2,8 - 3,4	-0,2	↔
Rheinland-Pfalz	5,3	4,4 - 6,3	1,56	4,2	3,5 - 5,1	1,1	↔
Saarland	1,6	0,9 - 2,7	0,47	3,2	2,3 - 4,6	-1,6	↔
Sachsen	3,3	2,7 - 4,1	0,97	5,0	4,2 - 5,9	-1,7	↗
Sachsen-Anhalt	3,7	2,7 - 4,9	1,09	5,0	3,9 - 6,3	-1,3	↔
Schleswig-Holstein	4,9	3,9 - 6,0	1,44	7,2	6,1 - 8,6	-2,3	↗
Thüringen	2,6	1,8 - 3,6	0,76	3,1	2,2 - 4,3	-0,5	↔
Gesamt	3,4	3,2 - 3,5	1,00	4,1	3,9 - 4,2	-0,7	↗



Anzahl der Fälle				
Bundesland	2012		2011	
	Zähler	Nenner	Zähler	Nenner
Baden-Württemberg	192	6.405	214	6.674
Bayern	328	6.568	371	6.658
Berlin	39	2.307	49	2.253
Brandenburg	28	1.148	33	1.133
Bremen	14	667	17	667
Hamburg	78	1.500	180	1.789
Hessen	77	3.584	95	3.641
Mecklenburg - Vorpommern	26	822	32	824
Niedersachsen	152	4.340	189	4.326
Nordrhein-Westfalen	328	11.396	358	11.589
Rheinland-Pfalz	118	2.230	95	2.251
Saarland	13	818	28	864
Sachsen	84	2.512	124	2.495
Sachsen-Anhalt	44	1.199	63	1.265
Schleswig-Holstein	81	1.660	119	1.642
Thüringen	31	1.199	33	1.078
Gesamt	1.633	48.355	2.000	49.149



Ergebnisse auf Basis der Krankenhäuser

Bundesland	2012				2011				2011		
	Gesamt	Auffällig (rechn.)	Ergebnis (%)	Verhältnis zum Bundesdurchschnitt	Gesamt	Auffällig (rechn.)	Ergebnis (%)	Verhältnis zum Bundesdurchschnitt	Strukturierter Dialog ¹		
									Stellungnahmen	Auffällig (qual.) ²	Auffällig (Doku.) ³
Baden-Württemberg	93	20	21,5	0,93	104	26	25,0	0,89	6	2	1
Bayern	136	50	36,8	1,60	140	53	37,9	1,35	15	5	3
Berlin	14	1	7,1	0,31	18	3	16,7	0,59	1	0	0
Brandenburg	24	5	20,8	0,90	23	7	30,4	1,08	7	3	0
Bremen	8	1	12,5	0,54	7	3	42,9	1,53	0	0	0
Hamburg	18	4	22,2	0,97	15	6	40,0	1,42	4	0	0
Hessen	57	6	10,5	0,46	63	17	27,0	0,96	4	0	1
Mecklenburg - Vorpommern	16	4	25,0	1,09	16	4	25,0	0,89	1	0	0
Niedersachsen	91	25	27,5	1,20	90	21	23,3	0,83	21	3	0
Nordrhein-Westfalen	173	30	17,3	0,75	185	41	22,2	0,79	23	2	1
Rheinland-Pfalz	46	15	32,6	1,42	48	14	29,2	1,04	7	1	0
Saarland	11	1	9,1	0,40	13	7	53,8	1,91	7	1	1
Sachsen	48	5	10,4	0,45	49	14	28,6	1,02	8	1	0
Sachsen-Anhalt	28	8	28,6	1,24	30	10	33,3	1,19	2	0	0
Schleswig-Holstein	31	10	32,3	1,40	27	10	37,0	1,32	9	1	0
Thüringen	24	3	12,5	0,54	25	4	16,0	0,57	2	1	0
Gesamt	818	188	23,0	1,00	853	240	28,1	1,00	117	20	7

Hinweis: Die Darstellungen auf Fallebene sind mit Vorsicht zu interpretieren, weil sie auf den rein rechnerisch ermittelten Ergebnissen der erhobenen Qualitätsindikatoren beruhen, d. h. ohne Abklärung auf das Vorliegen tatsächlicher qualitativer Auffälligkeiten hin berechnet sind. Außerdem ist insbesondere in Bezug auf die kleineren Bundesländer zu beachten, dass es aufgrund geringer Krankenhausfallzahlen zu starken Abweichungen nach oben oder unten kommen kann. Dies liegt darin begründet, dass bei geringen Fallzahlen jedes einzelne rechnerisch auffällige Krankenhaus das Landesergebnis stark negativ beeinflusst; wie auch die Wahrscheinlichkeit, kein auffälliges Krankenhaus vorzufinden, bei kleinen Fallzahlen hoch ist.

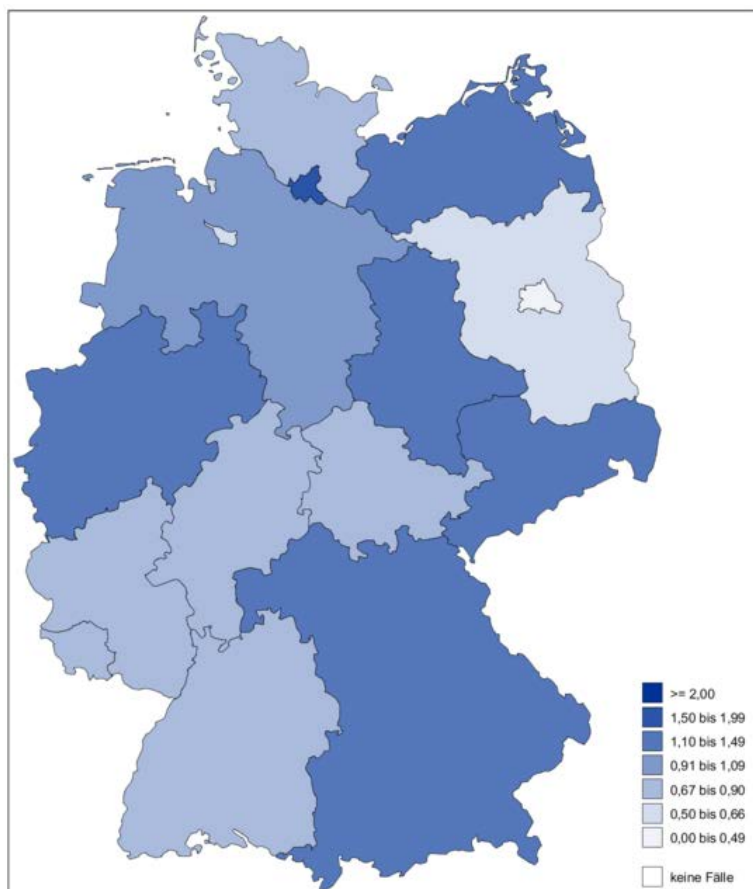
¹ Im Rahmen des Strukturierten Dialogs können bei rechnerischen Auffälligkeiten betroffene Einrichtungen angeschrieben und um Stellungnahme gebeten werden. Nach Durchsicht der übermittelten Stellungnahmen und gegebenenfalls weiterführenden Maßnahmen wie Besprechungen und/oder Begehungen erhält jede im Strukturierten Dialog überprüfte rechnerische Auffälligkeit eines Qualitätsindikators abschließend eine Bewertung durch die am Prozess beteiligten Expertengruppen.

² Auffällig (qual.) beinhaltet die Bewertungen: (3) qualitativ auffällig, (4) erneut qualitativ auffällig oder (5) mangelnde Mitwirkung am Strukturierten Dialog

³ Auffällig (Doku.) beinhaltet die Bewertungen: (13) qualitativ auffällig wegen fehlerhafter Dokumentation oder (14) qualitativ auffällig wegen erneuter fehlerhafter Dokumentation

QI-ID 50047*: Prätherapeutische Diagnosesicherung bei nicht-tastbarer maligner Neoplasie

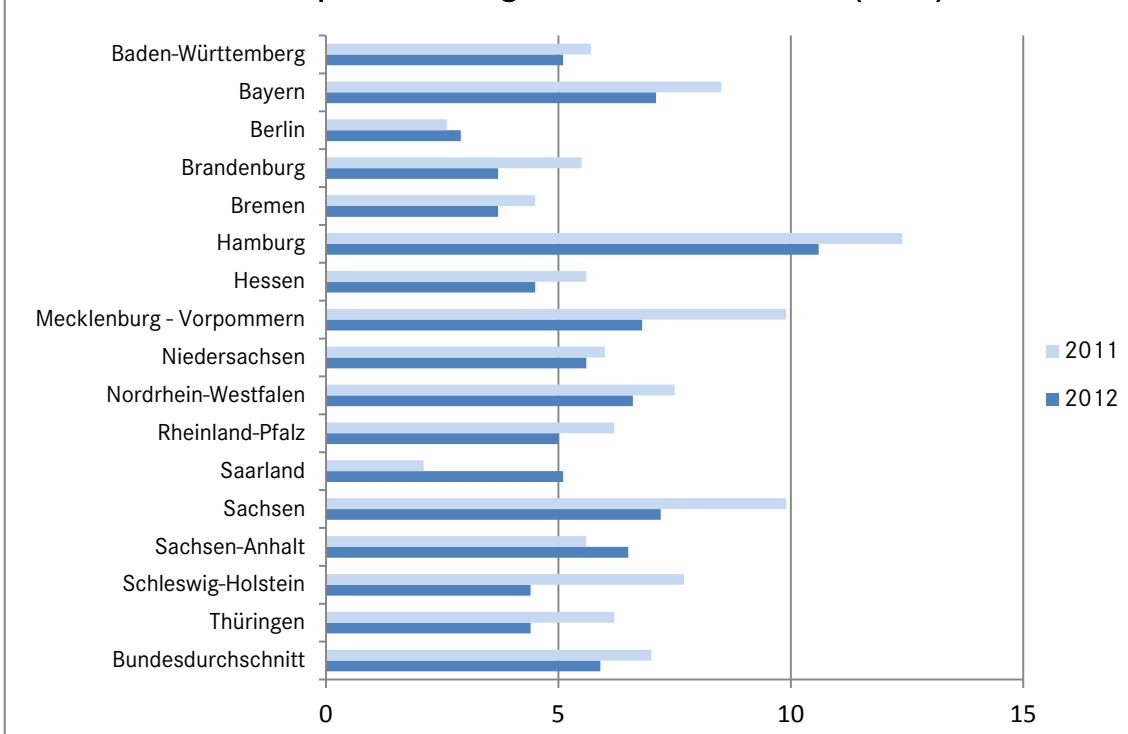
Qualitätsziel	Möglichst wenige Patientinnen ohne prätherapeutische histologische Diagnosesicherung
Referenzbereich	< 30,0 %, Zielbereich
Zähler	Patientinnen ohne prätherapeutische histologische Diagnosesicherung
Nenner	Alle Patientinnen mit Ersteingriff bei Primärerkrankung und nicht-tastbarer maligner Neoplasie



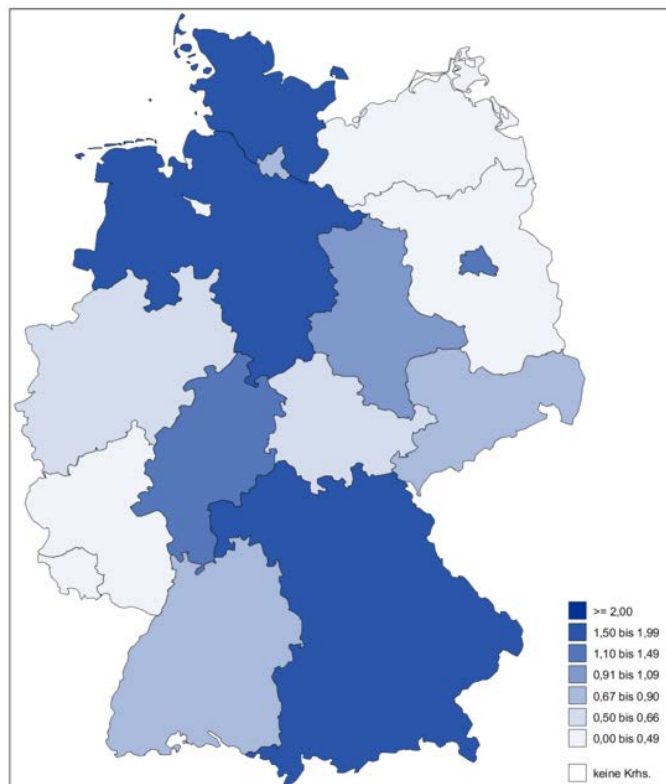
Ergebnisse auf Basis der Fälle (Patienten)

Bundesland	2012			2011		Veränderung zum Vorjahr (%-Punkte)	Tendenz
	Ergebnis (%)	Vertrauensbereich	Verhältnis zum Bundesdurchschnitt	Ergebnis (%)	Vertrauensbereich		
Baden-Württemberg	5,1	4,4 - 5,9	0,86	5,7	5,0 - 6,5	-0,6	↔
Bayern	7,1	6,3 - 7,9	1,20	8,5	7,6 - 9,5	-1,4	↔
Berlin	2,9	2,1 - 4,0	0,49	2,6	1,9 - 3,7	0,3	↔
Brandenburg	3,7	2,4 - 5,5	0,63	5,5	3,9 - 7,8	-1,8	↔
Bremen	3,7	2,2 - 6,1	0,63	4,5	2,8 - 7,2	-0,8	↔
Hamburg	10,6	8,5 - 13,2	1,80	12,4	10,3 - 14,9	-1,8	↔
Hessen	4,5	3,7 - 5,5	0,76	5,6	4,7 - 6,7	-1,1	↔
Mecklenburg - Vorpommern	6,8	5,1 - 9,1	1,15	9,9	7,7 - 12,8	-3,1	↔
Niedersachsen	5,6	4,8 - 6,6	0,95	6,0	5,1 - 7,0	-0,4	↔
Nordrhein-Westfalen	6,6	6,1 - 7,3	1,12	7,5	6,9 - 8,2	-0,9	↔
Rheinland-Pfalz	5,0	4,0 - 6,4	0,85	6,2	4,9 - 7,8	-1,2	↔
Saarland	5,1	3,2 - 8,0	0,86	2,1	0,9 - 4,7	3,0	↔
Sachsen	7,2	6,0 - 8,8	1,22	9,9	8,4 - 11,7	-2,7	↔
Sachsen-Anhalt	6,5	5,0 - 8,4	1,10	5,6	4,2 - 7,4	0,9	↔
Schleswig-Holstein	4,4	3,2 - 5,9	0,75	7,7	6,1 - 9,6	-3,3	↔
Thüringen	4,4	3,1 - 6,4	0,75	6,2	4,4 - 8,6	-1,8	↔
Gesamt	5,9	5,6 - 6,2	1,00	7,0	6,7 - 7,3	-1,1	↔

Länderspezifische Ergebnisse 2011 und 2012 (in %)



Anzahl der Fälle				
Bundesland	2012		2011	
	Zähler	Nenner	Zähler	Nenner
Baden-Württemberg	173	3.396	202	3.536
Bayern	261	3.702	299	3.520
Berlin	37	1.258	30	1.136
Brandenburg	22	597	29	524
Bremen	14	378	16	356
Hamburg	71	669	98	789
Hessen	92	2.049	115	2.044
Mecklenburg - Vorpommern	42	618	53	533
Niedersachsen	133	2.366	138	2.308
Nordrhein-Westfalen	427	6.428	477	6.318
Rheinland-Pfalz	66	1.312	67	1.077
Saarland	17	332	5	242
Sachsen	97	1.339	124	1.253
Sachsen-Anhalt	52	800	45	807
Schleswig-Holstein	41	941	70	913
Thüringen	27	610	33	533
Gesamt	1.572	26.795	1.801	25.889



Ergebnisse auf Basis der Krankenhäuser

Bundesland	2012				2011				2011		
	Gesamt	Auffällig (rechn.)	Ergebnis (%)	Verhältnis zum Bundesdurchschnitt	Gesamt	Auffällig (rechn.)	Ergebnis (%)	Verhältnis zum Bundesdurchschnitt	Strukturierter Dialog ¹		
									Stellungnahmen	Auffällig (qual.) ²	Auffällig (Doku.) ³
Baden-Württemberg	77	6	7,8	0,81	82	8	9,8	0,92	4	1	1
Bayern	109	17	15,6	1,63	106	19	17,9	1,69	3	1	1
Berlin	14	2	14,3	1,49	16	0	0,0	0,00	-	-	-
Brandenburg	18	0	0,0	0,00	17	1	5,9	0,56	1	1	0
Bremen	4	0	0,0	0,00	5	0	0,0	0,00	-	-	-
Hamburg	15	1	6,7	0,70	15	1	6,7	0,63	0	0	0
Hessen	45	6	13,3	1,39	49	4	8,2	0,77	0	0	0
Mecklenburg - Vorpommern	11	0	0,0	0,00	13	2	15,4	1,45	2	0	0
Niedersachsen	70	12	17,1	1,78	71	7	9,9	0,93	7	1	0
Nordrhein-Westfalen	138	8	5,8	0,60	152	17	11,2	1,06	7	1	0
Rheinland-Pfalz	36	0	0,0	0,00	34	1	2,9	0,27	1	1	0
Saarland	8	0	0,0	0,00	12	1	8,3	0,78	1	1	0
Sachsen	38	3	7,9	0,82	41	6	14,6	1,38	4	0	0
Sachsen-Anhalt	19	2	10,5	1,09	24	3	12,5	1,18	2	0	0
Schleswig-Holstein	26	4	15,4	1,60	23	1	4,3	0,41	1	1	0
Thüringen	20	1	5,0	0,52	19	1	5,3	0,50	1	1	0
Gesamt	648	62	9,6	1,00	679	72	10,6	1,00	34	9	2

Hinweis: Die Darstellungen auf Fallebene sind mit Vorsicht zu interpretieren, weil sie auf den rein rechnerisch ermittelten Ergebnissen der erhobenen Qualitätsindikatoren beruhen, d. h. ohne Abklärung auf das Vorliegen tatsächlicher qualitativer Auffälligkeiten hin berechnet sind. Außerdem ist insbesondere in Bezug auf die kleineren Bundesländer zu beachten, dass es aufgrund geringer Krankenhausfallzahlen zu starken Abweichungen nach oben oder unten kommen kann. Dies liegt darin begründet, dass bei geringen Fallzahlen jedes einzelne rechnerisch auffällige Krankenhaus das Landesergebnis stark negativ beeinflusst; wie auch die Wahrscheinlichkeit, kein auffälliges Krankenhaus vorzufinden, bei kleinen Fallzahlen hoch ist.

¹ Im Rahmen des Strukturierten Dialogs können bei rechnerischen Auffälligkeiten betroffene Einrichtungen angeschrieben und um Stellungnahme gebeten werden. Nach Durchsicht der übermittelten Stellungnahmen und gegebenenfalls weiterführenden Maßnahmen wie Besprechungen und/oder Begehungen erhält jede im Strukturierten Dialog überprüfte rechnerische Auffälligkeit eines Qualitätsindikators abschließend eine Bewertung durch die am Prozess beteiligten Expertengruppen.

² Auffällig (qual.) beinhaltet die Bewertungen: (3) qualitativ auffällig, (4) erneut qualitativ auffällig oder (5) mangelnde Mitwirkung am Strukturierten Dialog

³ Auffällig (Doku.) beinhaltet die Bewertungen: (13) qualitativ auffällig wegen fehlerhafter Dokumentation oder (14) qualitativ auffällig wegen erneuter fehlerhafter Dokumentation

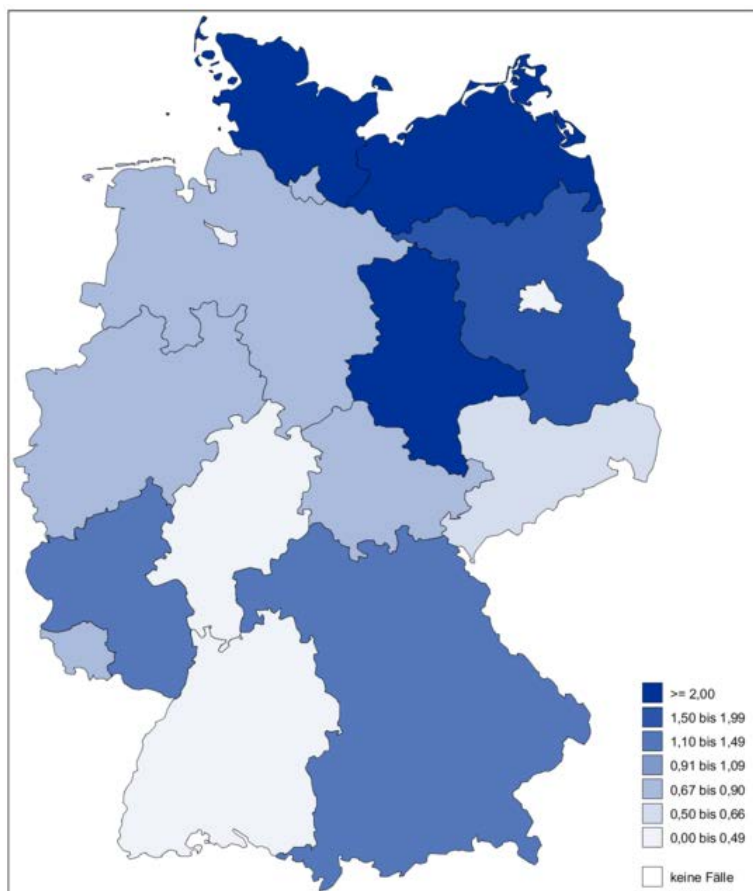
QI-ID 303*: Intraoperatives Präparatröntgen bei mammographischer Drahtmarkierung

Qualitätsziel Möglichst selten Eingriffe ohne intraoperatives Präparatröntgen nach präoperativer Drahtmarkierung durch Mammographie

Referenzbereich < 5,0 %, Zielbereich

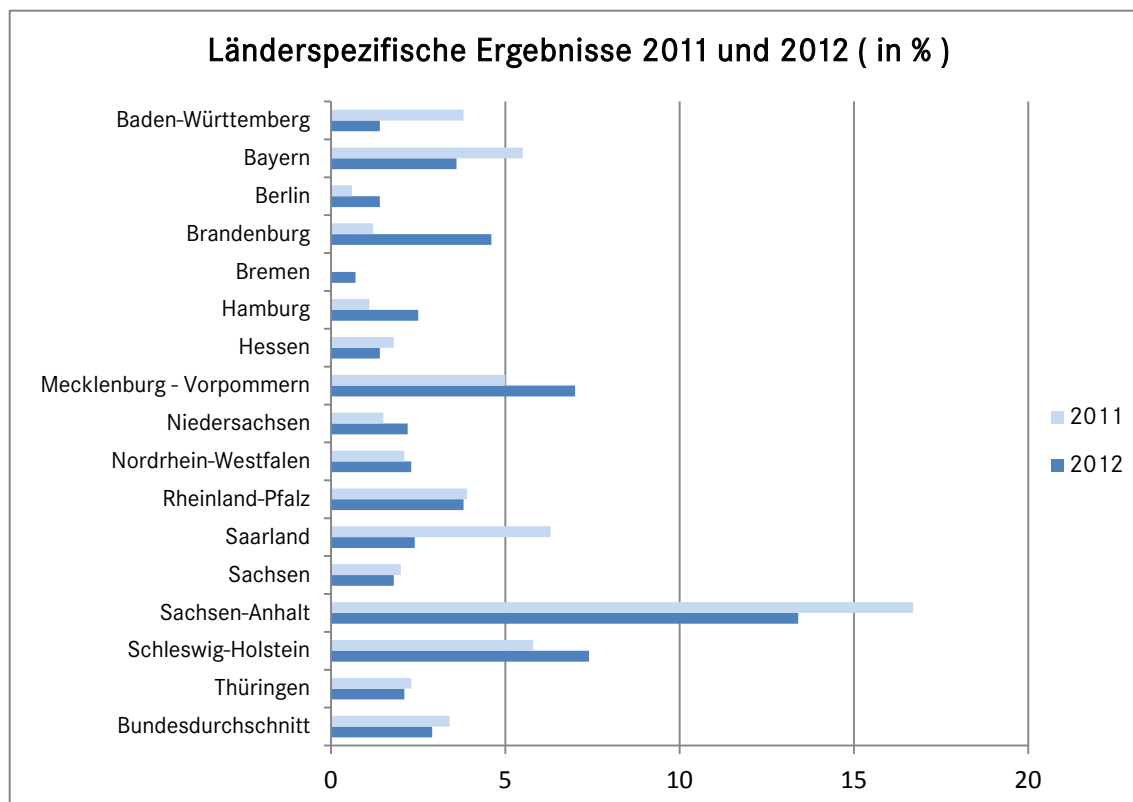
Zähler Operationen ohne intraoperatives Präparatröntgen

Nenner Alle Operationen mit präoperativer Drahtmarkierung gesteuert durch Mammographie

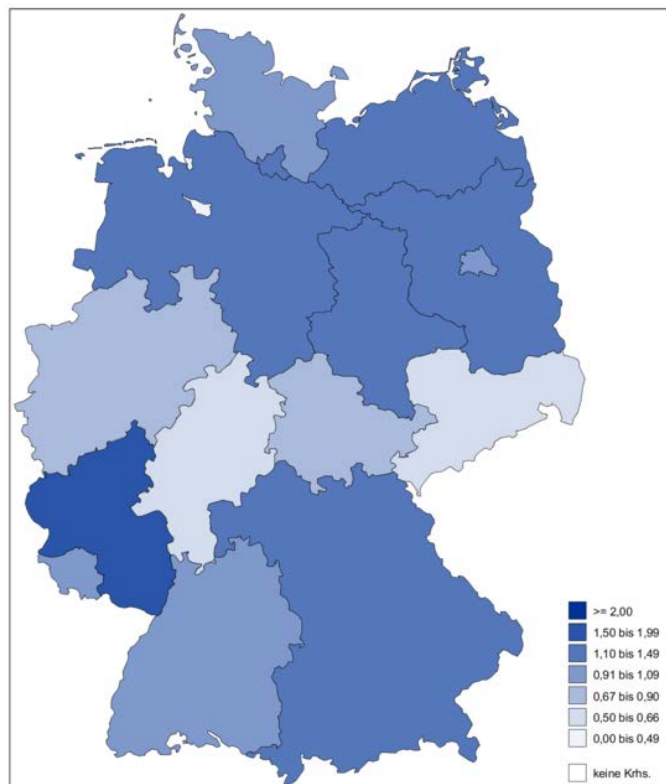


Ergebnisse auf Basis der Fälle (Patienten)

Bundesland	2012			2011		Veränderung zum Vorjahr (%-Punkte)	Tendenz
	Ergebnis (%)	Vertrauensbereich	Verhältnis zum Bundesdurchschnitt	Ergebnis (%)	Vertrauensbereich		
Baden-Württemberg	1,4	1,0 - 1,9	0,48	3,8	3,1 - 4,6	-2,4	↻
Bayern	3,6	3,0 - 4,3	1,24	5,5	4,7 - 6,4	-1,9	↻
Berlin	1,4	0,9 - 2,2	0,48	0,6	0,3 - 1,2	0,8	↻
Brandenburg	4,6	3,0 - 7,0	1,59	1,2	0,5 - 3,0	3,4	↻
Bremen	0,7	0,1 - 3,8	0,24	0,0	0,0 - 1,8	0,7	↻
Hamburg	2,5	1,5 - 4,4	0,86	1,1	0,4 - 2,4	1,4	↻
Hessen	1,4	1,0 - 2,0	0,48	1,8	1,3 - 2,5	-0,4	↻
Mecklenburg - Vorpommern	7,0	4,7 - 10,4	2,41	5,0	3,3 - 7,6	2,0	↻
Niedersachsen	2,2	1,6 - 3,0	0,76	1,5	1,0 - 2,2	0,7	↻
Nordrhein-Westfalen	2,3	1,9 - 2,8	0,79	2,1	1,8 - 2,6	0,2	↻
Rheinland-Pfalz	3,8	2,7 - 5,4	1,31	3,9	2,8 - 5,5	-0,1	↻
Saarland	2,4	0,9 - 6,1	0,83	6,3	3,2 - 11,8	-3,9	↻
Sachsen	1,8	1,2 - 2,8	0,62	2,0	1,3 - 3,0	-0,2	↻
Sachsen-Anhalt	13,4	11,2 - 16,0	4,62	16,7	14,3 - 19,5	-3,3	↻
Schleswig-Holstein	7,4	5,5 - 9,7	2,55	5,8	4,2 - 8,0	1,6	↻
Thüringen	2,1	1,0 - 4,5	0,72	2,3	1,0 - 5,3	-0,2	↻
Gesamt	2,9	2,7 - 3,2	1,00	3,4	3,2 - 3,7	-0,5	↻



Anzahl der Fälle				
Bundesland	2012		2011	
	Zähler	Nenner	Zähler	Nenner
Baden-Württemberg	37	2.661	99	2.628
Bayern	111	3.085	160	2.924
Berlin	16	1.155	6	1.053
Brandenburg	20	433	4	339
Bremen	1	146	0	214
Hamburg	12	473	5	476
Hessen	26	1.861	32	1.806
Mecklenburg - Vorpommern	22	313	20	399
Niedersachsen	37	1.690	26	1.752
Nordrhein-Westfalen	113	4.918	105	4.893
Rheinland-Pfalz	30	785	31	789
Saarland	4	165	8	128
Sachsen	22	1.194	23	1.146
Sachsen-Anhalt	102	762	131	783
Schleswig-Holstein	44	598	33	569
Thüringen	6	285	5	217
Gesamt	603	20.524	688	20.116



Ergebnisse auf Basis der Krankenhäuser

Bundesland	2012				2011				2011		
	Gesamt	Auffällig (rechn.)	Ergebnis (%)	Verhältnis zum Bundesdurchschnitt	Gesamt	Auffällig (rechn.)	Ergebnis (%)	Verhältnis zum Bundesdurchschnitt	Strukturierter Dialog ¹		
									Stellungnahmen	Auffällig (qual.) ²	Auffällig (Doku.) ³
Baden-Württemberg	74	16	21,6	0,94	77	19	24,7	1,10	8	0	8
Bayern	95	30	31,6	1,38	99	38	38,4	1,71	16	6	7
Berlin	13	3	23,1	1,01	13	0	0,0	0,00	-	-	-
Brandenburg	20	6	30,0	1,31	18	2	11,1	0,50	2	1	0
Bremen	4	0	0,0	0,00	6	0	0,0	0,00	-	-	-
Hamburg	14	4	28,6	1,25	15	3	20,0	0,89	0	0	0
Hessen	41	6	14,6	0,64	39	6	15,4	0,69	3	1	1
Mecklenburg - Vorpommern	13	4	30,8	1,34	12	3	25,0	1,12	3	0	2
Niedersachsen	66	17	25,8	1,13	59	7	11,9	0,53	0	0	0
Nordrhein-Westfalen	139	24	17,3	0,76	143	25	17,5	0,78	16	0	3
Rheinland-Pfalz	32	11	34,4	1,50	36	10	27,8	1,24	4	0	4
Saarland	9	2	22,2	0,97	10	3	30,0	1,34	3	0	1
Sachsen	38	5	13,2	0,58	40	9	22,5	1,00	3	0	1
Sachsen-Anhalt	22	6	27,3	1,19	22	7	31,8	1,42	4	2	1
Schleswig-Holstein	22	5	22,7	0,99	23	8	34,8	1,55	5	1	0
Thüringen	19	3	15,8	0,69	21	2	9,5	0,42	2	0	0
Gesamt	621	142	22,9	1,00	633	142	22,4	1,00	69	11	28

Hinweis: Die Darstellungen auf Fallebene sind mit Vorsicht zu interpretieren, weil sie auf den rein rechnerisch ermittelten Ergebnissen der erhobenen Qualitätsindikatoren beruhen, d. h. ohne Abklärung auf das Vorliegen tatsächlicher qualitativer Auffälligkeiten hin berechnet sind. Außerdem ist insbesondere in Bezug auf die kleineren Bundesländer zu beachten, dass es aufgrund geringer Krankenhausfallzahlen zu starken Abweichungen nach oben oder unten kommen kann. Dies liegt darin begründet, dass bei geringen Fallzahlen jedes einzelne rechnerisch auffällige Krankenhaus das Landesergebnis stark negativ beeinflusst; wie auch die Wahrscheinlichkeit, kein auffälliges Krankenhaus vorzufinden, bei kleinen Fallzahlen hoch ist.

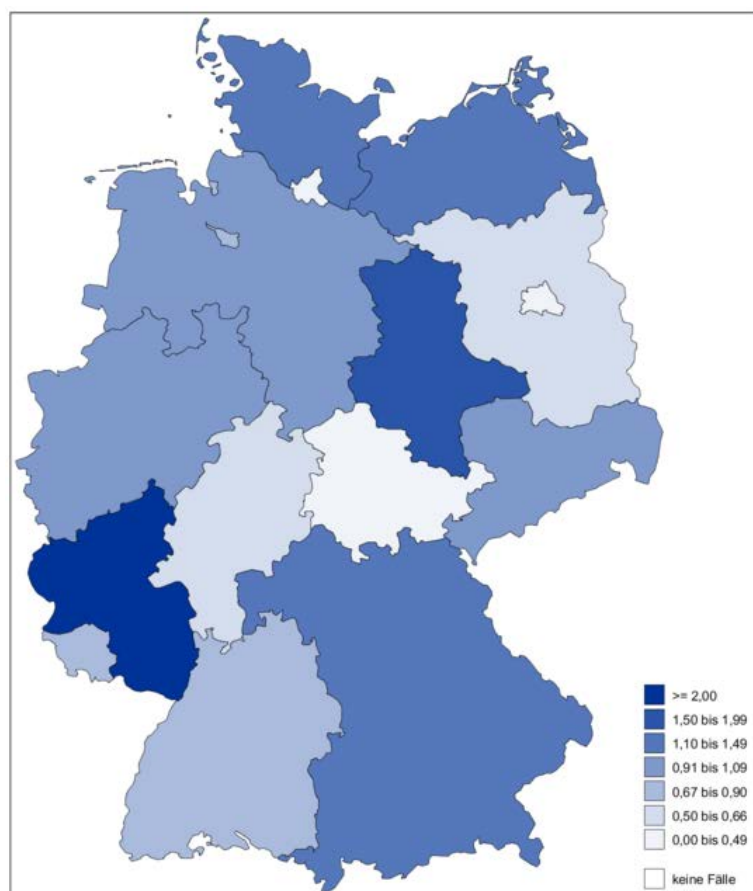
¹ Im Rahmen des Strukturierten Dialogs können bei rechnerischen Auffälligkeiten betroffene Einrichtungen angeschrieben und um Stellungnahme gebeten werden. Nach Durchsicht der übermittelten Stellungnahmen und gegebenenfalls weiterführenden Maßnahmen wie Besprechungen und/oder Begehungen erhält jede im Strukturierten Dialog überprüfte rechnerische Auffälligkeit eines Qualitätsindikators abschließend eine Bewertung durch die am Prozess beteiligten Expertengruppen.

² Auffällig (qual.) beinhaltet die Bewertungen: (3) qualitativ auffällig, (4) erneut qualitativ auffällig oder (5) mangelnde Mitwirkung am Strukturierten Dialog

³ Auffällig (Doku.) beinhaltet die Bewertungen: (13) qualitativ auffällig wegen fehlerhafter Dokumentation oder (14) qualitativ auffällig wegen erneuter fehlerhafter Dokumentation

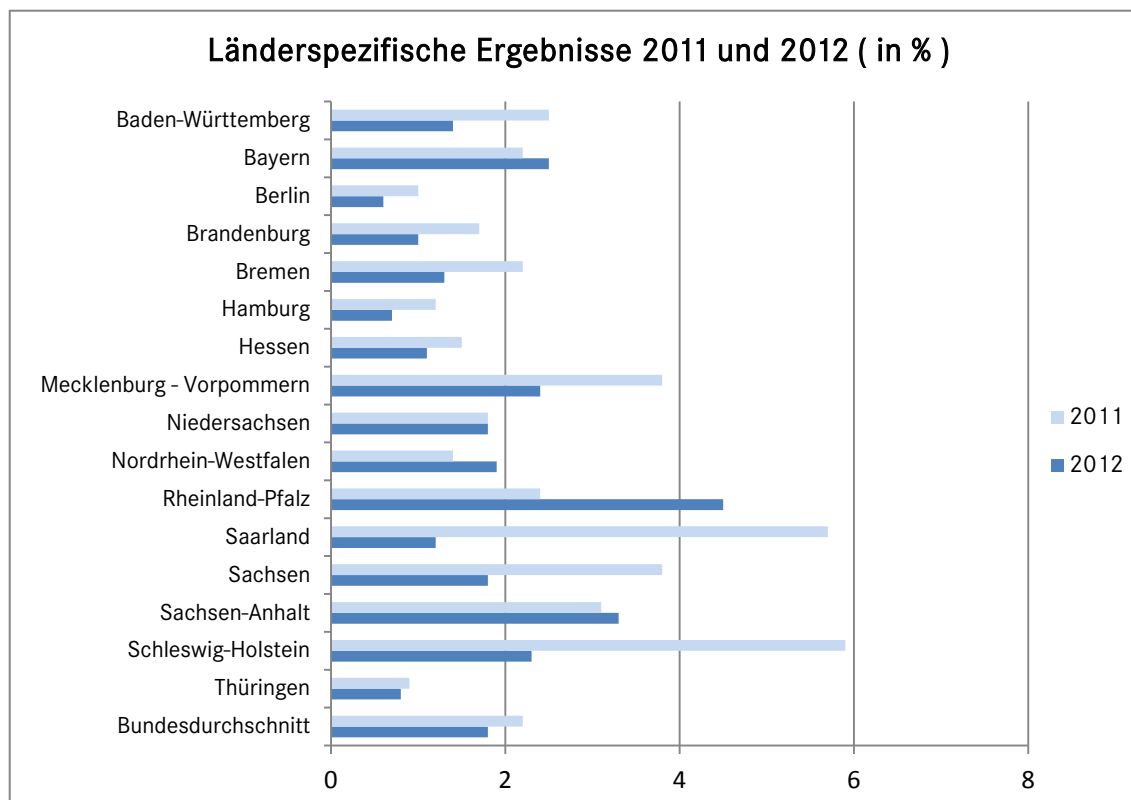
QI-ID 2131*: Metrische Angabe des Sicherheitsabstandes bei brusterhaltender Therapie

Qualitätsziel	Möglichst wenige Patientinnen ohne Angabe des Pathologen zum Sicherheitsabstand
Referenzbereich	< 5,0 %, Zielbereich
Zähler	Patientinnen ohne Angabe des Pathologen zum Sicherheitsabstand
Nenner	Alle Patientinnen mit Primärerkrankung und Histologie "invasives Mammakarzinom (Primärtumor) oder DCIS" und abgeschlossener operativer Therapie und brusterhaltender Therapie, unter Ausschluss von Patientinnen mit Vollremission nach neoadjuvanter Therapie

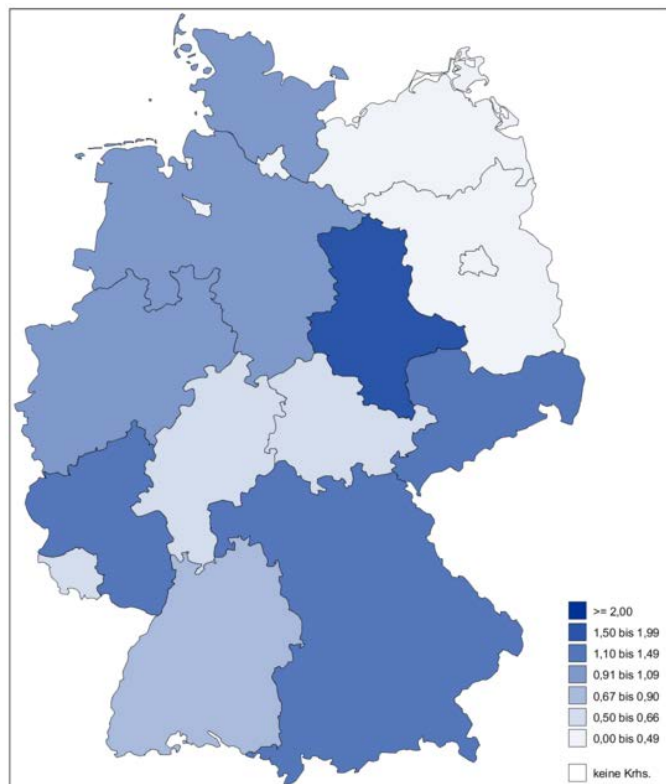


Ergebnisse auf Basis der Fälle (Patienten)

Bundesland	2012			2011		Veränderung zum Vorjahr (%-Punkte)	Tendenz
	Ergebnis (%)	Vertrauensbereich	Verhältnis zum Bundesdurchschnitt	Ergebnis (%)	Vertrauensbereich		
Baden-Württemberg	1,4	1,1 - 1,7	0,78	2,5	2,2 - 2,9	-1,1	↻
Bayern	2,5	2,2 - 2,9	1,39	2,2	1,9 - 2,6	0,3	↻
Berlin	0,6	0,4 - 1,0	0,33	1,0	0,7 - 1,5	-0,4	↻
Brandenburg	1,0	0,5 - 1,7	0,56	1,7	1,1 - 2,7	-0,7	↻
Bremen	1,3	0,7 - 2,5	0,72	2,2	1,3 - 3,6	-0,9	↻
Hamburg	0,7	0,4 - 1,2	0,39	1,2	0,8 - 1,9	-0,5	↻
Hessen	1,1	0,8 - 1,4	0,61	1,5	1,1 - 1,9	-0,4	↻
Mecklenburg - Vorpommern	2,4	1,6 - 3,6	1,33	3,8	2,7 - 5,3	-1,4	↻
Niedersachsen	1,8	1,4 - 2,2	1,00	1,8	1,5 - 2,3	0,0	↻
Nordrhein-Westfalen	1,9	1,6 - 2,1	1,06	1,4	1,2 - 1,7	0,5	↻
Rheinland-Pfalz	4,5	3,7 - 5,4	2,50	2,4	1,8 - 3,1	2,1	↻
Saarland	1,2	0,7 - 2,3	0,67	5,7	4,2 - 7,6	-4,5	↻
Sachsen	1,8	1,3 - 2,4	1,00	3,8	3,1 - 4,6	-2,0	↻
Sachsen-Anhalt	3,3	2,5 - 4,5	1,83	3,1	2,3 - 4,3	0,2	↻
Schleswig-Holstein	2,3	1,7 - 3,2	1,28	5,9	4,8 - 7,1	-3,6	↻
Thüringen	0,8	0,5 - 1,6	0,44	0,9	0,5 - 1,7	-0,1	↻
Gesamt	1,8	1,7 - 2,0	1,00	2,2	2,0 - 2,3	-0,4	↻



Anzahl der Fälle				
Bundesland	2012		2011	
	Zähler	Nenner	Zähler	Nenner
Baden-Württemberg	88	6.369	169	6.708
Bayern	176	6.903	156	7.010
Berlin	15	2.430	23	2.263
Brandenburg	11	1.128	19	1.099
Bremen	9	669	14	641
Hamburg	12	1.674	22	1.772
Hessen	41	3.897	56	3.788
Mecklenburg - Vorpommern	23	944	32	840
Niedersachsen	77	4.370	81	4.396
Nordrhein-Westfalen	216	11.518	164	11.405
Rheinland-Pfalz	104	2.324	52	2.187
Saarland	10	803	42	736
Sachsen	43	2.446	91	2.408
Sachsen-Anhalt	42	1.261	39	1.240
Schleswig-Holstein	39	1.672	99	1.686
Thüringen	10	1.179	10	1.057
Gesamt	916	49.587	1.069	49.236



Ergebnisse auf Basis der Krankenhäuser

Bundesland	2012				2011				2011		
	Gesamt	Auffällig (rechn.)	Ergebnis (%)	Verhältnis zum Bundesdurchschnitt	Gesamt	Auffällig (rechn.)	Ergebnis (%)	Verhältnis zum Bundesdurchschnitt	Strukturierter Dialog ¹		
									Stellungnahmen	Auffällig (qual.) ²	Auffällig (Doku.) ³
Baden-Württemberg	87	9	10,3	0,71	92	14	15,2	0,97	9	1	8
Bayern	117	24	20,5	1,41	128	23	18,0	1,15	4	1	2
Berlin	14	0	0,0	0,00	18	2	11,1	0,71	1	0	0
Brandenburg	21	1	4,8	0,33	20	2	10,0	0,64	2	1	0
Bremen	4	0	0,0	0,00	6	0	0,0	0,00	-	-	-
Hamburg	15	0	0,0	0,00	15	1	6,7	0,43	0	0	0
Hessen	54	5	9,3	0,64	56	6	10,7	0,68	3	1	2
Mecklenburg - Vorpommern	14	1	7,1	0,49	14	3	21,4	1,36	3	0	1
Niedersachsen	81	12	14,8	1,02	83	14	16,9	1,08	14	5	0
Nordrhein-Westfalen	156	24	15,4	1,06	162	15	9,3	0,59	11	0	0
Rheinland-Pfalz	42	8	19,0	1,31	44	10	22,7	1,45	2	0	2
Saarland	11	1	9,1	0,63	12	4	33,3	2,12	4	0	1
Sachsen	42	8	19,0	1,31	45	12	26,7	1,70	3	0	0
Sachsen-Anhalt	25	7	28,0	1,93	27	5	18,5	1,18	1	0	0
Schleswig-Holstein	27	4	14,8	1,02	25	8	32,0	2,04	7	1	0
Thüringen	23	2	8,7	0,60	22	2	9,1	0,58	0	0	0
Gesamt	733	106	14,5	1,00	769	121	15,7	1,00	64	10	16

Hinweis: Die Darstellungen auf Fallebene sind mit Vorsicht zu interpretieren, weil sie auf den rein rechnerisch ermittelten Ergebnissen der erhobenen Qualitätsindikatoren beruhen, d. h. ohne Abklärung auf das Vorliegen tatsächlicher qualitativer Auffälligkeiten hin berechnet sind. Außerdem ist insbesondere in Bezug auf die kleineren Bundesländer zu beachten, dass es aufgrund geringer Krankenhausfallzahlen zu starken Abweichungen nach oben oder unten kommen kann. Dies liegt darin begründet, dass bei geringen Fallzahlen jedes einzelne rechnerisch auffällige Krankenhaus das Landesergebnis stark negativ beeinflusst; wie auch die Wahrscheinlichkeit, kein auffälliges Krankenhaus vorzufinden, bei kleinen Fallzahlen hoch ist.

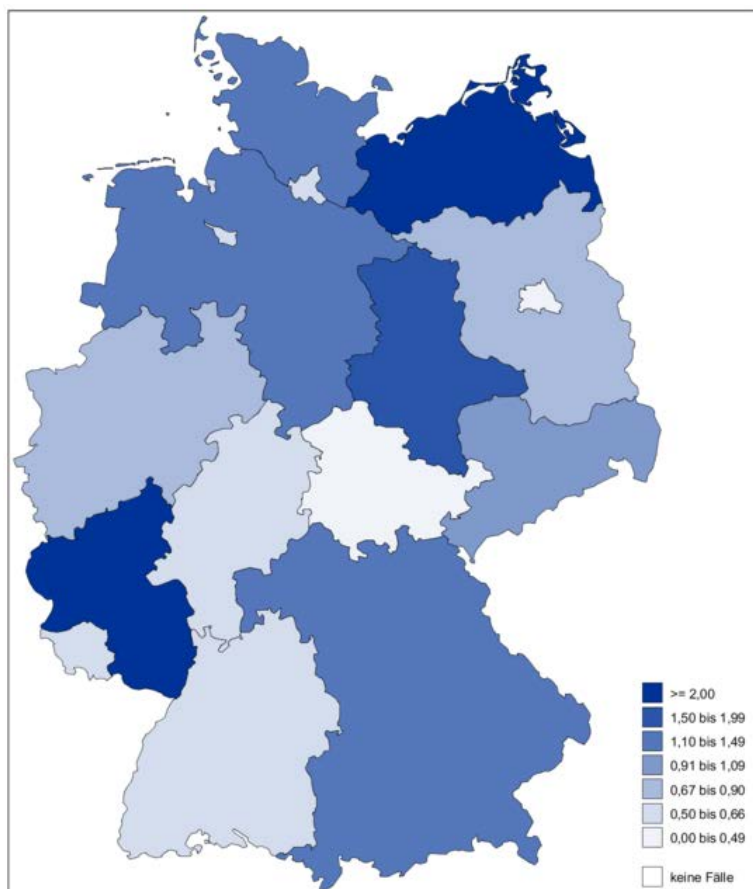
¹ Im Rahmen des Strukturierten Dialogs können bei rechnerischen Auffälligkeiten betroffene Einrichtungen angeschrieben und um Stellungnahme gebeten werden. Nach Durchsicht der übermittelten Stellungnahmen und gegebenenfalls weiterführenden Maßnahmen wie Besprechungen und/oder Begehungen erhält jede im Strukturierten Dialog überprüfte rechnerische Auffälligkeit eines Qualitätsindikators abschließend eine Bewertung durch die am Prozess beteiligten Expertengruppen.

² Auffällig (qual.) beinhaltet die Bewertungen: (3) qualitativ auffällig, (4) erneut qualitativ auffällig oder (5) mangelnde Mitwirkung am Strukturierten Dialog

³ Auffällig (Doku.) beinhaltet die Bewertungen: (13) qualitativ auffällig wegen fehlerhafter Dokumentation oder (14) qualitativ auffällig wegen erneuter fehlerhafter Dokumentation

QI-ID 2162*: Metrische Angabe des Sicherheitsabstandes bei Mastektomie

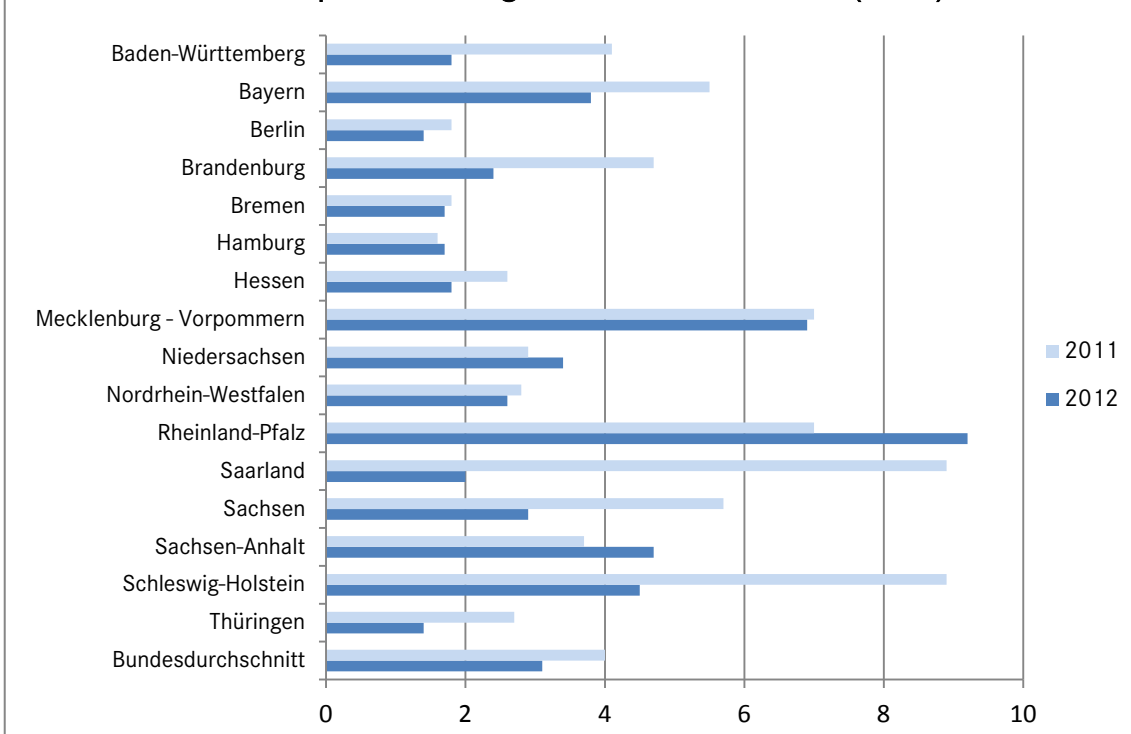
Qualitätsziel	Möglichst wenige Patientinnen ohne Angabe des Pathologen zum Sicherheitsabstand
Referenzbereich	< 5,0 %, Zielbereich
Zähler	Patientinnen ohne Angabe des Pathologen zum Sicherheitsabstand
Nenner	Alle Patientinnen mit Primärerkrankung und Histologie "invasives Mammakarzinom (Primärtumor) oder DCIS" und abgeschlossener operativer Therapie und Mastektomie, unter Ausschluss von Patientinnen mit Vollremission nach neoadjuvanter Therapie



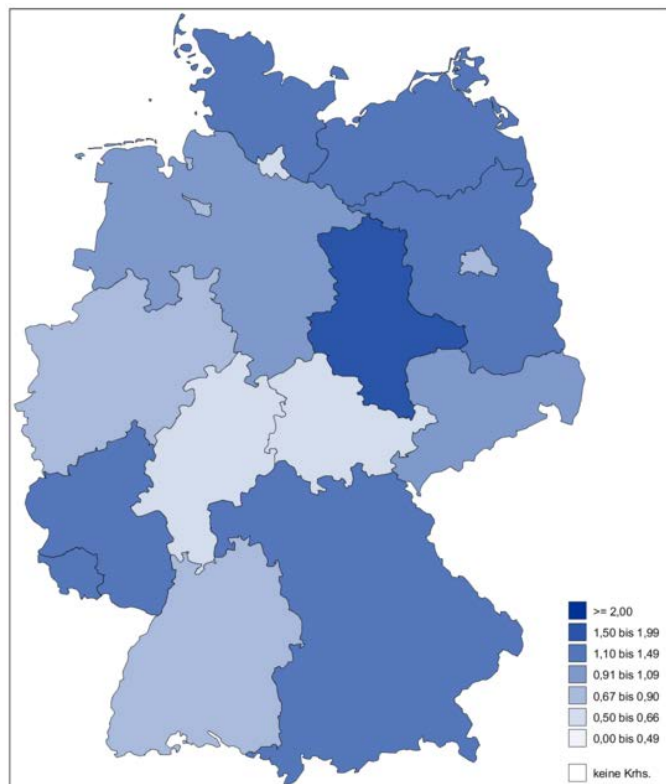
Ergebnisse auf Basis der Fälle (Patienten)

Bundesland	2012			2011		Veränderung zum Vorjahr (%-Punkte)	Tendenz
	Ergebnis (%)	Vertrauensbereich	Verhältnis zum Bundesdurchschnitt	Ergebnis (%)	Vertrauensbereich		
Baden-Württemberg	1,8	1,4 - 2,3	0,58	4,1	3,5 - 4,9	-2,3	↻
Bayern	3,8	3,1 - 4,6	1,23	5,5	4,7 - 6,4	-1,7	↻
Berlin	1,4	0,8 - 2,3	0,45	1,8	1,1 - 2,8	-0,4	↻
Brandenburg	2,4	1,4 - 4,1	0,77	4,7	3,1 - 7,1	-2,3	↻
Bremen	1,7	0,8 - 3,8	0,55	1,8	0,8 - 4,0	-0,1	↻
Hamburg	1,7	1,0 - 3,0	0,55	1,6	0,9 - 2,8	0,1	↻
Hessen	1,8	1,2 - 2,6	0,58	2,6	1,9 - 3,6	-0,8	↻
Mecklenburg - Vorpommern	6,9	4,9 - 9,7	2,23	7,0	5,0 - 9,9	-0,1	↻
Niedersachsen	3,4	2,7 - 4,3	1,10	2,9	2,3 - 3,7	0,5	↻
Nordrhein-Westfalen	2,6	2,2 - 3,1	0,84	2,8	2,4 - 3,3	-0,2	↻
Rheinland-Pfalz	9,2	7,6 - 11,2	2,97	7,0	5,6 - 8,7	2,2	↻
Saarland	2,0	0,9 - 4,4	0,65	8,9	6,2 - 12,5	-6,9	↻
Sachsen	2,9	2,1 - 4,0	0,94	5,7	4,5 - 7,2	-2,8	↻
Sachsen-Anhalt	4,7	3,3 - 6,7	1,52	3,7	2,6 - 5,4	1,0	↻
Schleswig-Holstein	4,5	3,3 - 6,2	1,45	8,9	7,1 - 11,2	-4,4	↻
Thüringen	1,4	0,7 - 2,7	0,45	2,7	1,6 - 4,4	-1,3	↻
Gesamt	3,1	2,8 - 3,3	1,00	4,0	3,7 - 4,2	-0,9	↻

Länderspezifische Ergebnisse 2011 und 2012 (in %)



Anzahl der Fälle				
Bundesland	2012		2011	
	Zähler	Nenner	Zähler	Nenner
Baden-Württemberg	51	2.846	127	3.092
Bayern	103	2.706	143	2.609
Berlin	13	941	17	969
Brandenburg	12	506	21	447
Bremen	6	344	6	325
Hamburg	12	689	12	738
Hessen	25	1.424	39	1.491
Mecklenburg - Vorpommern	29	420	30	426
Niedersachsen	71	2.095	58	1.990
Nordrhein-Westfalen	142	5.375	157	5.612
Rheinland-Pfalz	91	984	69	988
Saarland	6	294	28	316
Sachsen	33	1.149	65	1.147
Sachsen-Anhalt	28	599	26	697
Schleswig-Holstein	35	772	69	771
Thüringen	8	570	14	524
Gesamt	665	21.714	881	22.142



Ergebnisse auf Basis der Krankenhäuser

Bundesland	2012				2011				2011		
	Gesamt	Auffällig (rechn.)	Ergebnis (%)	Verhältnis zum Bundesdurchschnitt	Gesamt	Auffällig (rechn.)	Ergebnis (%)	Verhältnis zum Bundesdurchschnitt	Strukturierter Dialog ¹		
									Stellungnahmen	Auffällig (qual.) ²	Auffällig (Doku.) ³
Baden-Württemberg	93	15	16,1	0,79	95	25	26,3	1,04	15	5	9
Bayern	131	32	24,4	1,20	132	39	29,5	1,17	7	1	4
Berlin	14	2	14,3	0,70	16	0	0,0	0,00	-	-	-
Brandenburg	23	6	26,1	1,28	22	7	31,8	1,26	7	0	0
Bremen	7	1	14,3	0,70	6	1	16,7	0,66	0	0	0
Hamburg	16	2	12,5	0,61	14	2	14,3	0,57	1	0	0
Hessen	57	7	12,3	0,60	57	10	17,5	0,69	5	0	5
Mecklenburg - Vorpommern	16	4	25,0	1,23	16	5	31,3	1,24	5	1	3
Niedersachsen	87	17	19,5	0,96	91	19	20,9	0,83	0	0	0
Nordrhein-Westfalen	166	30	18,1	0,89	175	42	24,0	0,95	19	1	1
Rheinland-Pfalz	42	12	28,6	1,40	45	14	31,1	1,23	9	0	6
Saarland	11	3	27,3	1,34	13	6	46,2	1,83	6	0	3
Sachsen	46	10	21,7	1,06	48	14	29,2	1,16	7	0	0
Sachsen-Anhalt	28	9	32,1	1,57	30	4	13,3	0,53	2	0	0
Schleswig-Holstein	28	8	28,6	1,40	28	12	42,9	1,70	9	1	0
Thüringen	23	3	13,0	0,64	25	5	20,0	0,79	1	1	0
Gesamt	788	161	20,4	1,00	813	205	25,2	1,00	93	10	31

Hinweis: Die Darstellungen auf Fallebene sind mit Vorsicht zu interpretieren, weil sie auf den rein rechnerisch ermittelten Ergebnissen der erhobenen Qualitätsindikatoren beruhen, d. h. ohne Abklärung auf das Vorliegen tatsächlicher qualitativer Auffälligkeiten hin berechnet sind. Außerdem ist insbesondere in Bezug auf die kleineren Bundesländer zu beachten, dass es aufgrund geringer Krankenhausfallzahlen zu starken Abweichungen nach oben oder unten kommen kann. Dies liegt darin begründet, dass bei geringen Fallzahlen jedes einzelne rechnerisch auffällige Krankenhaus das Landesergebnis stark negativ beeinflusst; wie auch die Wahrscheinlichkeit, kein auffälliges Krankenhaus vorzufinden, bei kleinen Fallzahlen hoch ist.

¹ Im Rahmen des Strukturierten Dialogs können bei rechnerischen Auffälligkeiten betroffene Einrichtungen angeschrieben und um Stellungnahme gebeten werden. Nach Durchsicht der übermittelten Stellungnahmen und gegebenenfalls weiterführenden Maßnahmen wie Besprechungen und/oder Begehungen erhält jede im Strukturierten Dialog überprüfte rechnerische Auffälligkeit eines Qualitätsindikators abschließend eine Bewertung durch die am Prozess beteiligten Expertengruppen.

² Auffällig (qual.) beinhaltet die Bewertungen: (3) qualitativ auffällig, (4) erneut qualitativ auffällig oder (5) mangelnde Mitwirkung am Strukturierten Dialog

³ Auffällig (Doku.) beinhaltet die Bewertungen: (13) qualitativ auffällig wegen fehlerhafter Dokumentation oder (14) qualitativ auffällig wegen erneuter fehlerhafter Dokumentation

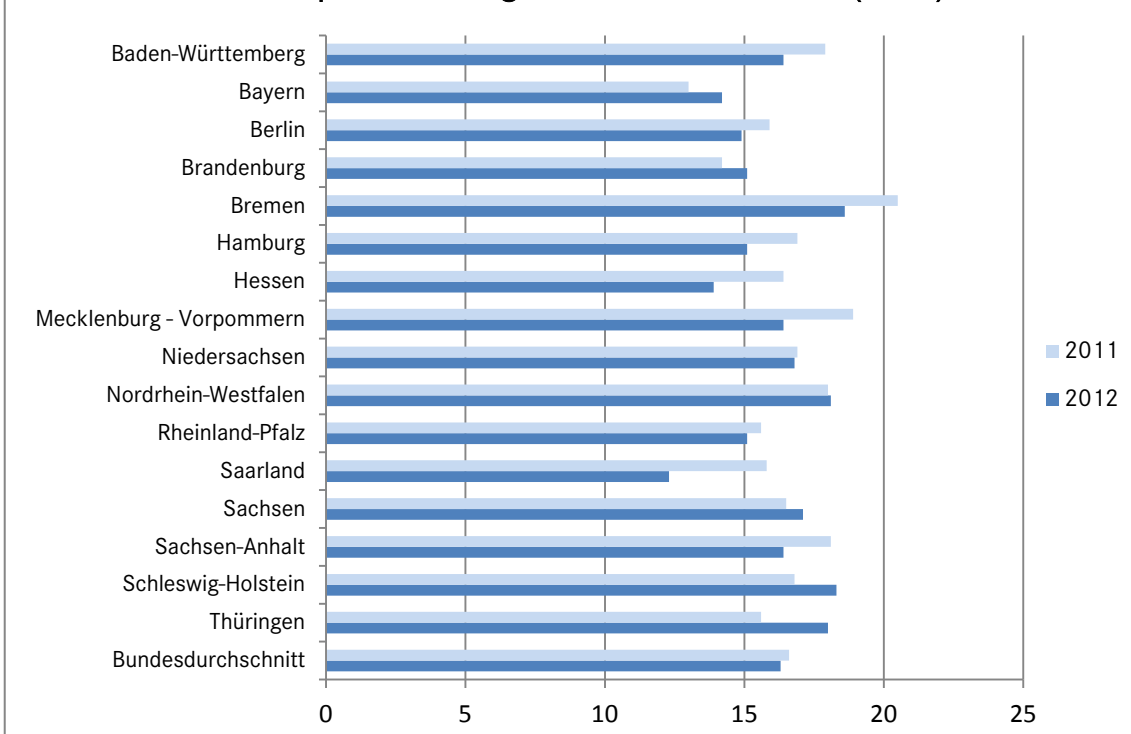
QI-ID 2167*: Brusterhaltende Therapie bei pT1

Qualitätsziel	Angemessene Indikationsstellung zur brusterhaltenden Therapie bei Frauen mit Tumorstadium pT1
Referenzbereich	>= 71,3 % bis <= 95,3 %, Toleranzbereich
Zähler	Patientinnen ohne brusterhaltende Therapie
Nenner	Alle Patientinnen mit Primärerkrankung und Histologie "invasives Mammakarzinom" und abgeschlossener operativer Therapie und Stadium pT1

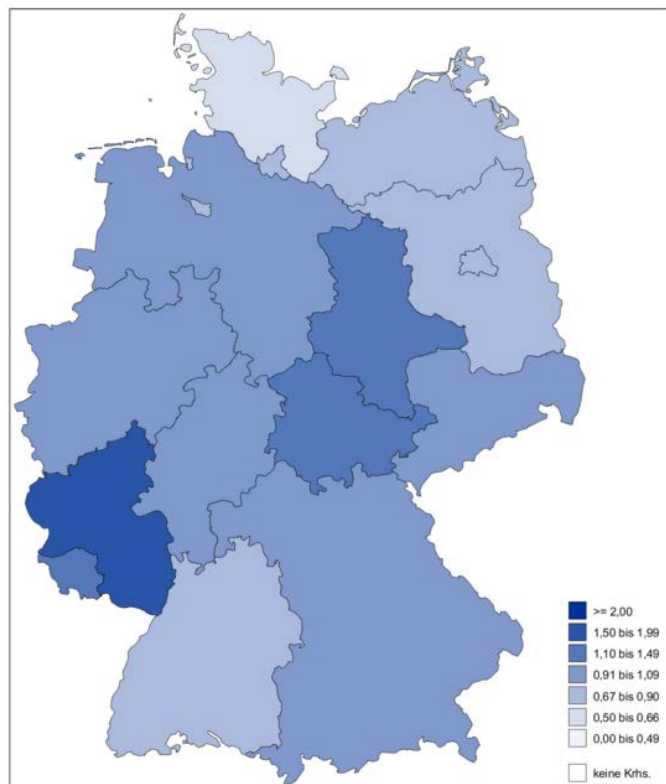
Grafik auf Basis der Fälle nicht darstellbar.

Ergebnisse auf Basis der Fälle (Patienten)							
Bundesland	2012			2011		Veränderung zum Vorjahr (%-Punkte)	Tendenz
	Ergebnis (%)	Vertrauensbereich	Verhältnis zum Bundesdurchschnitt	Ergebnis (%)	Vertrauensbereich		
Baden-Württemberg	16,4	15,4 - 17,5	1,01	17,9	16,9 - 19,0	-1,5	↔
Bayern	14,2	13,2 - 15,2	0,87	13,0	12,1 - 14,0	1,2	↔
Berlin	14,9	13,3 - 16,7	0,91	15,9	14,2 - 17,8	-1,0	↔
Brandenburg	15,1	12,8 - 17,8	0,93	14,2	11,9 - 16,9	0,9	↔
Bremen	18,6	15,5 - 22,1	1,14	20,5	17,1 - 24,3	-1,9	↔
Hamburg	15,1	13,2 - 17,2	0,93	16,9	15,0 - 19,1	-1,8	↔
Hessen	13,9	12,6 - 15,2	0,85	16,4	15,0 - 17,8	-2,5	↔
Mecklenburg - Vorpommern	16,4	13,9 - 19,2	1,01	18,9	16,1 - 22,1	-2,5	↔
Niedersachsen	16,8	15,5 - 18,1	1,03	16,9	15,6 - 18,2	-0,1	↔
Nordrhein-Westfalen	18,1	17,3 - 18,9	1,11	18,0	17,2 - 18,9	0,1	↔
Rheinland-Pfalz	15,1	13,4 - 17,0	0,93	15,6	13,8 - 17,6	-0,5	↔
Saarland	12,3	9,7 - 15,5	0,75	15,8	12,9 - 19,2	-3,5	↔
Sachsen	17,1	15,4 - 18,9	1,05	16,5	14,8 - 18,3	0,6	↔
Sachsen-Anhalt	16,4	14,1 - 18,9	1,01	18,1	15,7 - 20,7	-1,7	↔
Schleswig-Holstein	18,3	16,2 - 20,5	1,12	16,8	14,8 - 19,0	1,5	↔
Thüringen	18,0	15,6 - 20,6	1,10	15,6	13,3 - 18,2	2,4	↔
Gesamt	16,3	15,9 - 16,6	1,00	16,6	16,2 - 17,0	-0,3	↔

Länderspezifische Ergebnisse 2011 und 2012 (in %)



Anzahl der Fälle				
Bundesland	2012		2011	
	Zähler	Nenner	Zähler	Nenner
Baden-Württemberg	754	4.589	883	4.927
Bayern	677	4.769	601	4.627
Berlin	243	1.631	246	1.544
Brandenburg	117	773	106	746
Bremen	99	533	99	484
Hamburg	183	1.212	215	1.271
Hessen	385	2.774	442	2.701
Mecklenburg - Vorpommern	121	739	122	645
Niedersachsen	518	3.087	535	3.168
Nordrhein-Westfalen	1.499	8.285	1.451	8.062
Rheinland-Pfalz	235	1.556	223	1.429
Saarland	61	496	80	506
Sachsen	305	1.784	288	1.745
Sachsen-Anhalt	150	915	163	901
Schleswig-Holstein	232	1.271	206	1.224
Thüringen	164	913	133	851
Gesamt	5.743	35.327	5.793	34.831



Ergebnisse auf Basis der Krankenhäuser

Bundesland	2012				2011				2011		
	Gesamt	Auffällig (rechn.)	Ergebnis (%)	Verhältnis zum Bundesdurchschnitt	Gesamt	Auffällig (rechn.)	Ergebnis (%)	Verhältnis zum Bundesdurchschnitt	Strukturierter Dialog ¹		
									Stellungnahmen	Auffällig (qual.) ²	Auffällig (Doku.) ³
Baden-Württemberg	83	23	27,7	0,87	88	24	27,3	0,83	3	0	1
Bayern	113	35	31,0	0,97	119	49	41,2	1,25	9	0	1
Berlin	14	4	28,6	0,90	16	3	18,8	0,57	2	0	0
Brandenburg	21	6	28,6	0,90	20	7	35,0	1,06	7	0	0
Bremen	4	1	25,0	0,79	5	1	20,0	0,61	0	0	0
Hamburg	15	4	26,7	0,84	14	3	21,4	0,65	0	0	0
Hessen	49	16	32,7	1,03	55	24	43,6	1,33	6	1	1
Mecklenburg - Vorpommern	13	3	23,1	0,73	13	4	30,8	0,94	1	0	0
Niedersachsen	78	24	30,8	0,97	76	29	38,2	1,16	6	0	0
Nordrhein-Westfalen	155	47	30,3	0,95	158	45	28,5	0,87	34	1	0
Rheinland-Pfalz	41	20	48,8	1,53	41	12	29,3	0,89	6	0	1
Saarland	10	4	40,0	1,26	12	4	33,3	1,01	4	2	0
Sachsen	42	14	33,3	1,05	45	15	33,3	1,01	6	0	2
Sachsen-Anhalt	25	9	36,0	1,13	26	10	38,5	1,17	0	0	0
Schleswig-Holstein	24	5	20,8	0,65	24	5	20,8	0,63	5	0	0
Thüringen	24	11	45,8	1,44	23	7	30,4	0,92	1	1	0
Gesamt	711	226	31,8	1,00	735	242	32,9	1,00	90	5	6

Hinweis: Die Darstellungen auf Fallebene sind mit Vorsicht zu interpretieren, weil sie auf den rein rechnerisch ermittelten Ergebnissen der erhobenen Qualitätsindikatoren beruhen, d. h. ohne Abklärung auf das Vorliegen tatsächlicher qualitativer Auffälligkeiten hin berechnet sind. Außerdem ist insbesondere in Bezug auf die kleineren Bundesländer zu beachten, dass es aufgrund geringer Krankenhausfallzahlen zu starken Abweichungen nach oben oder unten kommen kann. Dies liegt darin begründet, dass bei geringen Fallzahlen jedes einzelne rechnerisch auffällige Krankenhaus das Landesergebnis stark negativ beeinflusst; wie auch die Wahrscheinlichkeit, kein auffälliges Krankenhaus vorzufinden, bei kleinen Fallzahlen hoch ist.

¹ Im Rahmen des Strukturierten Dialogs können bei rechnerischen Auffälligkeiten betroffene Einrichtungen angeschrieben und um Stellungnahme gebeten werden. Nach Durchsicht der übermittelten Stellungnahmen und gegebenenfalls weiterführenden Maßnahmen wie Besprechungen und/oder Begehungen erhält jede im Strukturierten Dialog überprüfte rechnerische Auffälligkeit eines Qualitätsindikators abschließend eine Bewertung durch die am Prozess beteiligten Expertengruppen.

² Auffällig (qual.) beinhaltet die Bewertungen: (3) qualitativ auffällig, (4) erneut qualitativ auffällig oder (5) mangelnde Mitwirkung am Strukturierten Dialog

³ Auffällig (Doku.) beinhaltet die Bewertungen: (13) qualitativ auffällig wegen fehlerhafter Dokumentation oder (14) qualitativ auffällig wegen erneuter fehlerhafter Dokumentation

