

Ergebnisse auf Basis der Krankenhäuser

Bundesland	2012				2011				2011		
	Gesamt	Auffällig (rechn.)	Ergebnis (%)	Verhältnis zum Bundesdurchschnitt	Gesamt	Auffällig (rechn.)	Ergebnis (%)	Verhältnis zum Bundesdurchschnitt	Strukturierter Dialog ¹		
									Stellungnahmen	Auffällig (qual.) ²	Auffällig (Doku.) ³
Baden-Württemberg	2	0	0,0	0,00	2	1	50,0	1,71	1	0	0
Bayern	5	1	20,0	0,96	5	1	20,0	0,68	1	1	0
Berlin	1	0	0,0	0,00	1	0	0,0	0,00	-	-	-
Brandenburg	-	-	-	-	-	-	-	-	-	-	-
Bremen	-	-	-	-	-	-	-	-	-	-	-
Hamburg	1	0	0,0	0,00	1	0	0,0	0,00	-	-	-
Hessen	1	1	100,0	4,81	1	0	0,0	0,00	-	-	-
Mecklenburg - Vorpommern	1	1	100,0	4,81	1	1	100,0	3,42	1	0	0
Niedersachsen	2	0	0,0	0,00	2	0	0,0	0,00	-	-	-
Nordrhein-Westfalen	5	0	0,0	0,00	5	1	20,0	0,68	1	0	0
Rheinland-Pfalz	1	0	0,0	0,00	1	0	0,0	0,00	-	-	-
Saarland	1	0	0,0	0,00	1	1	100,0	3,42	1	0	0
Sachsen	1	1	100,0	4,81	1	1	100,0	3,42	1	0	0
Sachsen-Anhalt	1	1	100,0	4,81	1	1	100,0	3,42	1	0	0
Schleswig-Holstein	1	0	0,0	0,00	1	0	0,0	0,00	-	-	-
Thüringen	1	0	0,0	0,00	1	0	0,0	0,00	-	-	-
Gesamt	24	5	20,8	1,00	24	7	29,2	1,00	7	1	0

Hinweis: Die Darstellungen auf Fallebene sind mit Vorsicht zu interpretieren, weil sie auf den rein rechnerisch ermittelten Ergebnissen der erhobenen Qualitätsindikatoren beruhen, d. h. ohne Abklärung auf das Vorliegen tatsächlicher qualitativer Auffälligkeiten hin berechnet sind. Außerdem ist insbesondere in Bezug auf die kleineren Bundesländer zu beachten, dass es aufgrund geringer Krankenhausfallzahlen zu starken Abweichungen nach oben oder unten kommen kann. Dies liegt darin begründet, dass bei geringen Fallzahlen jedes einzelne rechnerisch auffällige Krankenhaus das Landesergebnis stark negativ beeinflusst; wie auch die Wahrscheinlichkeit, kein auffälliges Krankenhaus vorzufinden, bei kleinen Fallzahlen hoch ist.

¹ Im Rahmen des Strukturierter Dialogs können bei rechnerischen Auffälligkeiten betroffene Einrichtungen angeschrieben und um Stellungnahme gebeten werden. Nach Durchsicht der übermittelten Stellungnahmen und gegebenenfalls weiterführenden Maßnahmen wie Besprechungen und/oder Begehungen erhält jede im Strukturierter Dialog überprüfte rechnerische Auffälligkeit eines Qualitätsindikators abschließend eine Bewertung durch die am Prozess beteiligten Expertengruppen.

² Auffällig (qual.) beinhaltet die Bewertungen: (3) qualitativ auffällig, (4) erneut qualitativ auffällig oder (5) mangelnde Mitwirkung am Strukturierter Dialog

³ Auffällig (Doku.) beinhaltet die Bewertungen: (13) qualitativ auffällig wegen fehlerhafter Dokumentation oder (14) qualitativ auffällig wegen erneuter fehlerhafter Dokumentation

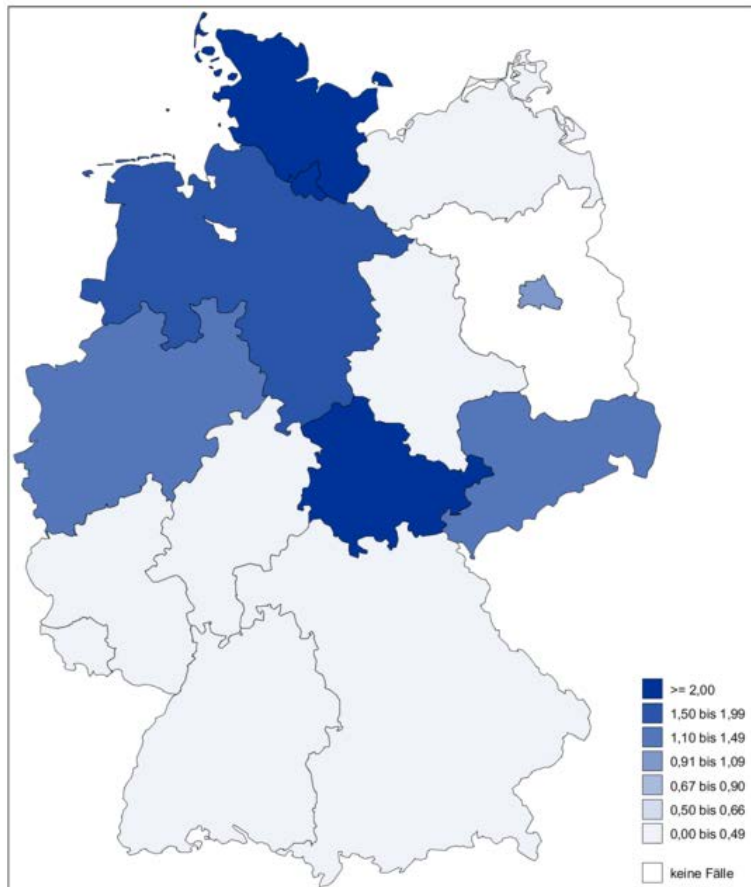
QI-ID 2097: Tod durch operative Komplikationen

Qualitätsziel Selten Todesfälle am Tag oder am Folgetag der Transplantation

Referenzbereich <= 5,0 %, Toleranzbereich

Zähler Patienten, die am Tag oder am Folgetag der Transplantation verstarben

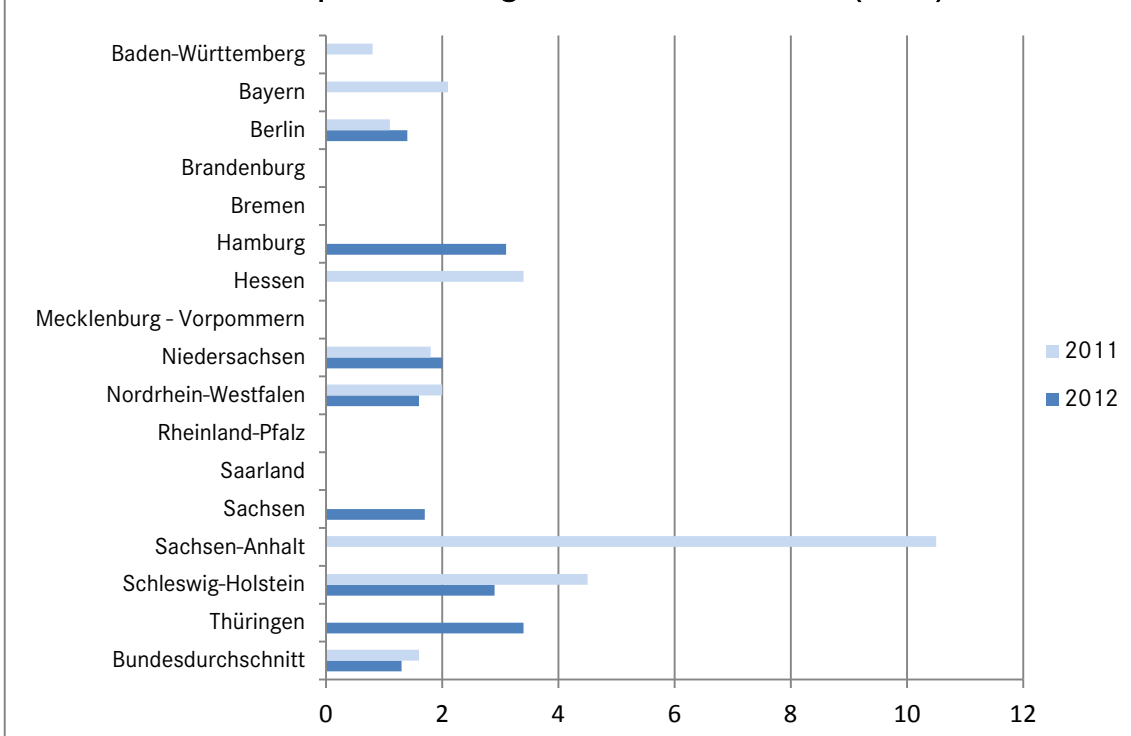
Nenner Alle Lebertransplantationen



Ergebnisse auf Basis der Fälle (Patienten)

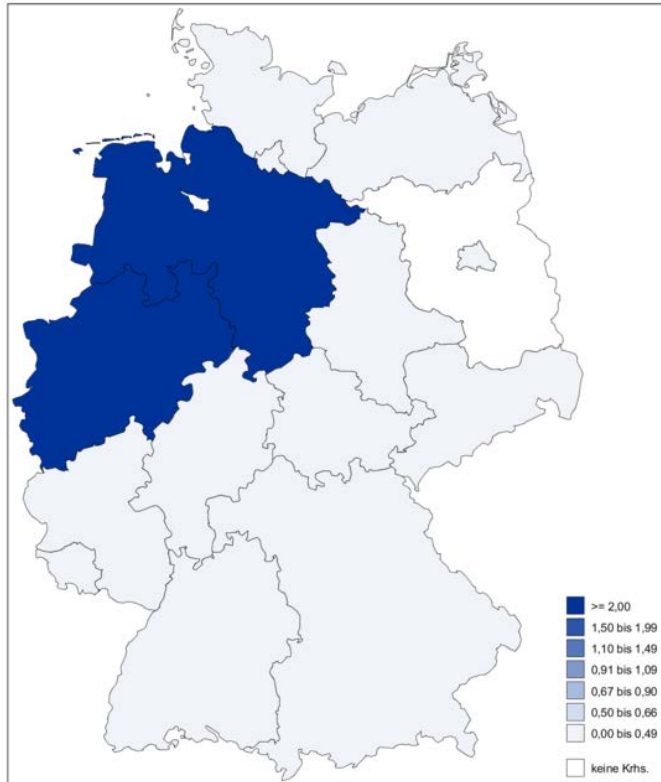
Bundesland	2012			2011		Veränderung zum Vorjahr (%-Punkte)	Tendenz
	Ergebnis (%)	Vertrauensbereich	Verhältnis zum Bundesdurchschnitt	Ergebnis (%)	Vertrauensbereich		
Baden-Württemberg	0,0	0,0 - 2,5	0,00	0,8	0,1 - 4,1	-0,8	↔
Bayern	0,0	0,0 - 3,1	0,00	2,1	0,7 - 6,0	-2,1	↔
Berlin	1,4	0,2 - 7,3	1,08	1,1	0,2 - 5,9	0,3	↔
Brandenburg	-	-	-	-	-	-	-
Bremen	-	-	-	-	-	-	-
Hamburg	3,1	0,9 - 10,7	2,38	0,0	0,0 - 5,1	3,1	↔
Hessen	0,0	0,0 - 11,0	0,00	3,4	0,6 - 17,2	-3,4	↔
Mecklenburg - Vorpommern	0,0	0,0 - 65,8	0,00	0,0	0,0 - 56,1	0,0	↔
Niedersachsen	2,0	0,5 - 6,9	1,54	1,8	0,5 - 6,3	0,2	↔
Nordrhein-Westfalen	1,6	0,6 - 4,1	1,23	2,0	0,9 - 4,7	-0,4	↔
Rheinland-Pfalz	0,0	0,0 - 13,8	0,00	0,0	0,0 - 9,2	0,0	↔
Saarland	0,0	0,0 - 27,8	0,00	0,0	0,0 - 20,4	0,0	↔
Sachsen	1,7	0,3 - 9,1	1,31	0,0	0,0 - 4,3	1,7	↔
Sachsen-Anhalt	0,0	0,0 - 29,9	0,00	10,5	2,9 - 31,4	-10,5	↔
Schleswig-Holstein	2,9	0,5 - 14,5	2,23	4,5	1,3 - 15,1	-1,6	↔
Thüringen	3,4	0,9 - 11,5	2,62	0,0	0,0 - 6,1	3,4	↔
Gesamt	1,3	0,8 - 2,2	1,00	1,6	1,0 - 2,5	-0,3	↔

Länderspezifische Ergebnisse 2011 und 2012 (in %)



Anzahl der Fälle

Bundesland	2012		2011	
	Zähler	Nenner	Zähler	Nenner
Baden-Württemberg	0	150	1	133
Bayern	0	121	3	142
Berlin	1	74	1	92
Brandenburg	0	0	0	0
Bremen	0	0	0	0
Hamburg	2	64	0	71
Hessen	0	31	1	29
Mecklenburg - Vorpommern	0	2	0	3
Niedersachsen	2	102	2	112
Nordrhein-Westfalen	4	248	5	245
Rheinland-Pfalz	0	24	0	38
Saarland	0	10	0	15
Sachsen	1	58	0	86
Sachsen-Anhalt	0	9	2	19
Schleswig-Holstein	1	35	2	44
Thüringen	2	59	0	59
Gesamt	13	987	17	1.088



Ergebnisse auf Basis der Krankenhäuser

Bundesland	2012				2011				2011		
	Gesamt	Auffällig (rechn.)	Ergebnis (%)	Verhältnis zum Bundesdurchschnitt	Gesamt	Auffällig (rechn.)	Ergebnis (%)	Verhältnis zum Bundesdurchschnitt	Strukturierter Dialog ¹		
									Stellungnahmen	Auffällig (qual.) ²	Auffällig (Doku.) ³
Baden-Württemberg	2	0	0,0	0,00	2	0	0,0	0,00	-	-	-
Bayern	5	0	0,0	0,00	5	1	20,0	2,41	1	1	0
Berlin	1	0	0,0	0,00	1	0	0,0	0,00	-	-	-
Brandenburg	-	-	-	-	-	-	-	-	-	-	-
Bremen	-	-	-	-	-	-	-	-	-	-	-
Hamburg	1	0	0,0	0,00	1	0	0,0	0,00	-	-	-
Hessen	1	0	0,0	0,00	1	0	0,0	0,00	-	-	-
Mecklenburg - Vorpommern	1	0	0,0	0,00	1	0	0,0	0,00	-	-	-
Niedersachsen	2	1	50,0	6,02	2	0	0,0	0,00	-	-	-
Nordrhein-Westfalen	5	1	20,0	2,41	5	0	0,0	0,00	-	-	-
Rheinland-Pfalz	1	0	0,0	0,00	1	0	0,0	0,00	-	-	-
Saarland	1	0	0,0	0,00	1	0	0,0	0,00	-	-	-
Sachsen	1	0	0,0	0,00	1	0	0,0	0,00	-	-	-
Sachsen-Anhalt	1	0	0,0	0,00	1	1	100,0	12,05	1	0	0
Schleswig-Holstein	1	0	0,0	0,00	1	0	0,0	0,00	-	-	-
Thüringen	1	0	0,0	0,00	1	0	0,0	0,00	-	-	-
Gesamt	24	2	8,3	1,00	24	2	8,3	1,00	2	1	0

Hinweis: Die Darstellungen auf Fallebene sind mit Vorsicht zu interpretieren, weil sie auf den rein rechnerisch ermittelten Ergebnissen der erhobenen Qualitätsindikatoren beruhen, d. h. ohne Abklärung auf das Vorliegen tatsächlicher qualitativer Auffälligkeiten hin berechnet sind. Außerdem ist insbesondere in Bezug auf die kleineren Bundesländer zu beachten, dass es aufgrund geringer Krankenhausfallzahlen zu starken Abweichungen nach oben oder unten kommen kann. Dies liegt darin begründet, dass bei geringen Fallzahlen jedes einzelne rechnerisch auffällige Krankenhaus das Landesergebnis stark negativ beeinflusst; wie auch die Wahrscheinlichkeit, kein auffälliges Krankenhaus vorzufinden, bei kleinen Fallzahlen hoch ist.

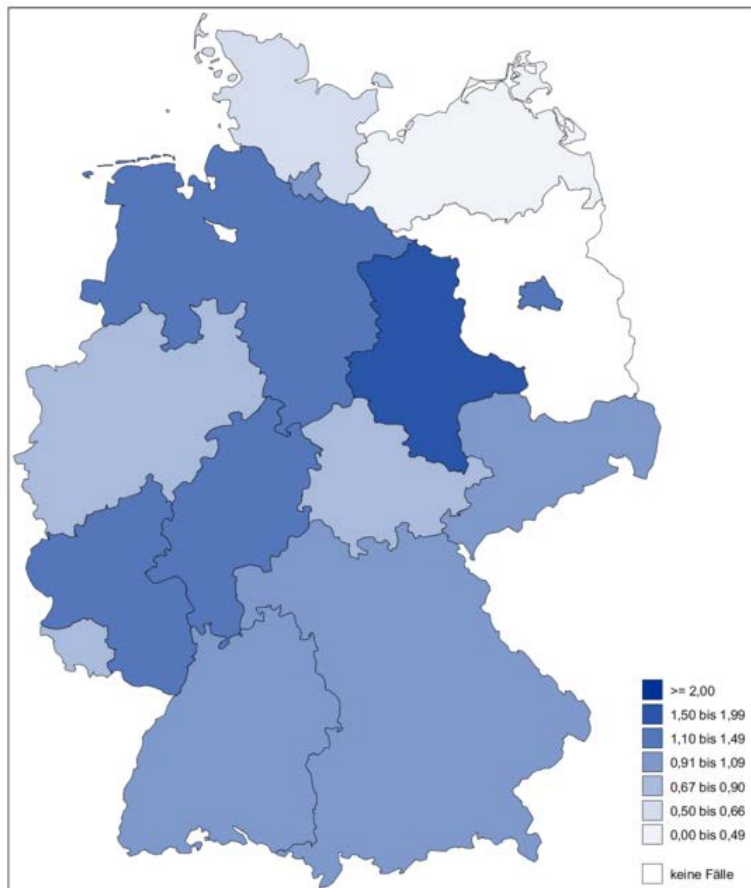
¹ Im Rahmen des Strukturierten Dialogs können bei rechnerischen Auffälligkeiten betroffene Einrichtungen angeschrieben und um Stellungnahme gebeten werden. Nach Durchsicht der übermittelten Stellungnahmen und gegebenenfalls weiterführenden Maßnahmen wie Besprechungen und/oder Begehungen erhält jede im Strukturierten Dialog überprüfte rechnerische Auffälligkeit eines Qualitätsindikators abschließend eine Bewertung durch die am Prozess beteiligten Expertengruppen.

² Auffällig (qual.) beinhaltet die Bewertungen: (3) qualitativ auffällig, (4) erneut qualitativ auffällig oder (5) mangelnde Mitwirkung am Strukturierten Dialog

³ Auffällig (Doku.) beinhaltet die Bewertungen: (13) qualitativ auffällig wegen fehlerhafter Dokumentation oder (14) qualitativ auffällig wegen erneuter fehlerhafter Dokumentation

QI-ID 2133: Postoperative Verweildauer

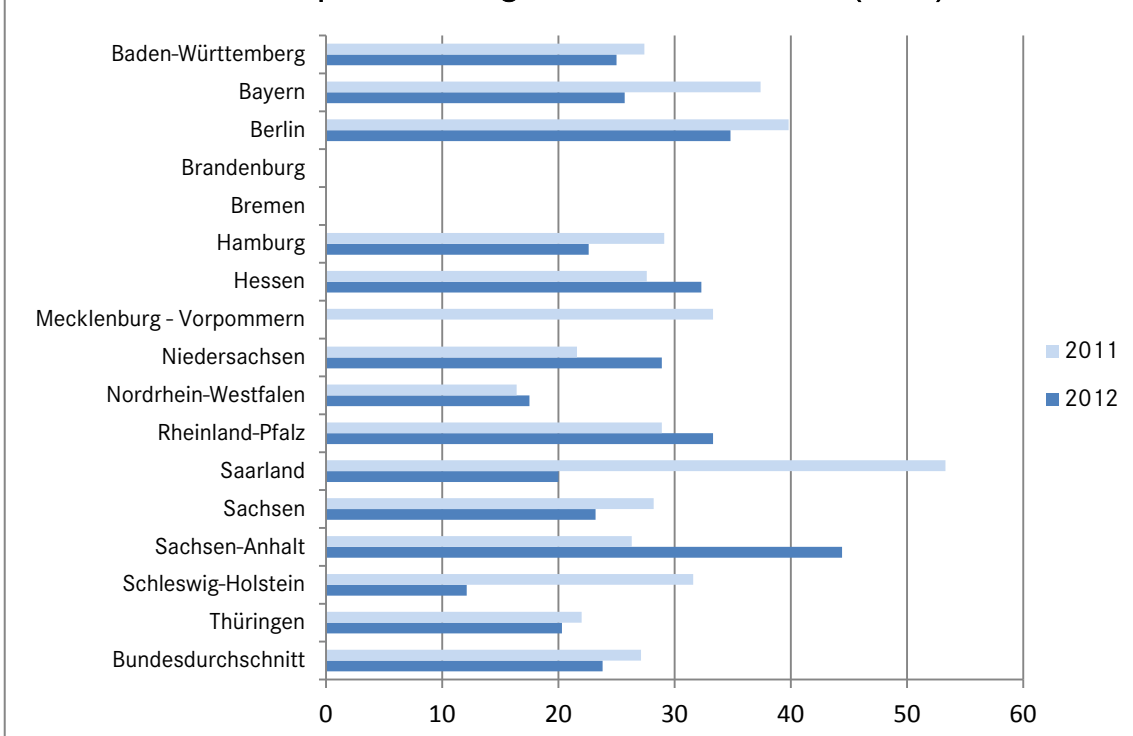
Qualitätsziel	Möglichst geringe postoperative Verweildauer
Referenzbereich	<= 30,0 %, Toleranzbereich
Zähler	Patienten mit einer postoperativen Verweildauer oberhalb des 75. Perzentils (47 Tage)
Nenner	Alle Lebertransplantationen bei Patienten mit einem Alter ab 7 Jahre



Ergebnisse auf Basis der Fälle (Patienten)

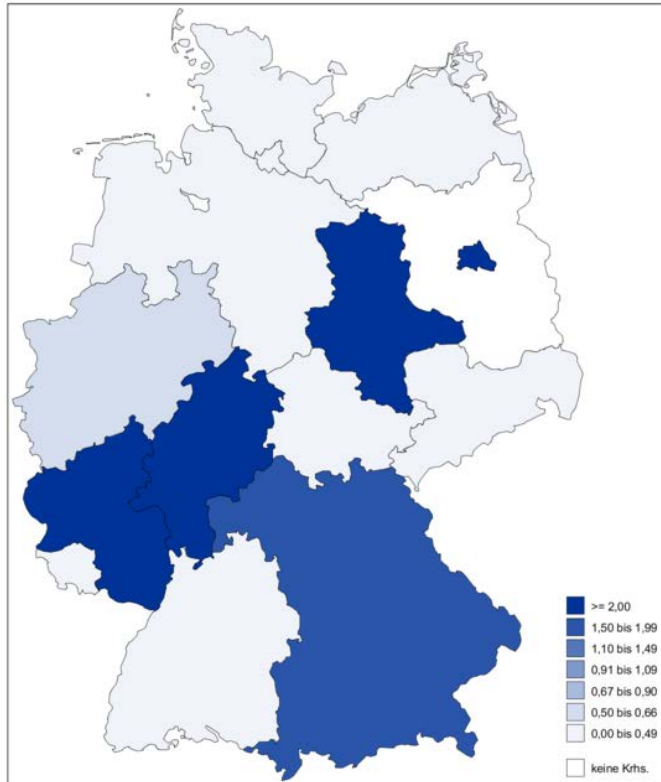
Bundesland	2012			2011		Veränderung zum Vorjahr (%-Punkte)	Tendenz
	Ergebnis (%)	Vertrauensbereich	Verhältnis zum Bundesdurchschnitt	Ergebnis (%)	Vertrauensbereich		
Baden-Württemberg	25,0	18,5 - 32,9	1,05	27,4	20,3 - 35,9	-2,4	↔
Bayern	25,7	18,5 - 34,4	1,08	37,4	29,6 - 45,9	-11,7	↔
Berlin	34,8	24,6 - 46,6	1,46	39,8	30,2 - 50,2	-5,0	↔
Brandenburg	-	-	-	-	-	-	-
Bremen	-	-	-	-	-	-	-
Hamburg	22,6	13,5 - 35,5	0,95	29,1	18,8 - 42,1	-6,5	↔
Hessen	32,3	18,6 - 49,9	1,36	27,6	14,7 - 45,7	4,7	↔
Mecklenburg - Vorpommern	0,0	0,0 - 65,8	0,00	33,3	6,1 - 79,2	-33,3	↔
Niedersachsen	28,9	20,3 - 39,4	1,21	21,6	14,6 - 30,8	7,3	↔
Nordrhein-Westfalen	17,5	13,1 - 22,9	0,74	16,4	12,2 - 21,7	1,1	↔
Rheinland-Pfalz	33,3	18,0 - 53,3	1,40	28,9	17,0 - 44,8	4,4	↔
Saarland	20,0	5,7 - 51,0	0,84	53,3	30,1 - 75,2	-33,3	↔
Sachsen	23,2	14,1 - 35,8	0,97	28,2	19,8 - 38,6	-5,0	↔
Sachsen-Anhalt	44,4	18,9 - 73,3	1,87	26,3	11,8 - 48,8	18,1	↔
Schleswig-Holstein	12,1	4,8 - 27,3	0,51	31,6	19,1 - 47,5	-19,5	↔
Thüringen	20,3	12,0 - 32,3	0,85	22,0	13,4 - 34,1	-1,7	↔
Gesamt	23,8	21,2 - 26,7	1,00	27,1	24,5 - 30,0	-3,3	↔

Länderspezifische Ergebnisse 2011 und 2012 (in %)



Anzahl der Fälle

Bundesland	2012		2011	
	Zähler	Nenner	Zähler	Nenner
Baden-Württemberg	34	136	34	124
Bayern	29	113	49	131
Berlin	24	69	35	88
Brandenburg	0	0	0	0
Bremen	0	0	0	0
Hamburg	12	53	16	55
Hessen	10	31	8	29
Mecklenburg - Vorpommern	0	2	1	3
Niedersachsen	24	83	21	97
Nordrhein-Westfalen	40	229	38	232
Rheinland-Pfalz	8	24	11	38
Saarland	2	10	8	15
Sachsen	13	56	24	85
Sachsen-Anhalt	4	9	5	19
Schleswig-Holstein	4	33	12	38
Thüringen	12	59	13	59
Gesamt	216	907	275	1.013



Ergebnisse auf Basis der Krankenhäuser

Bundesland	2012				2011				2011		
	Gesamt	Auffällig (rechn.)	Ergebnis (%)	Verhältnis zum Bundesdurchschnitt	Gesamt	Auffällig (rechn.)	Ergebnis (%)	Verhältnis zum Bundesdurchschnitt	Strukturierter Dialog ¹		
									Stellungnahmen	Auffällig (qual.) ²	Auffällig (Doku.) ³
Baden-Württemberg	2	0	0,0	0,00	2	1	50,0	1,71	1	0	0
Bayern	5	3	60,0	1,80	5	1	20,0	0,68	1	0	0
Berlin	1	1	100,0	3,00	1	1	100,0	3,42	1	0	0
Brandenburg	-	-	-	-	-	-	-	-	-	-	-
Bremen	-	-	-	-	-	-	-	-	-	-	-
Hamburg	1	0	0,0	0,00	1	0	0,0	0,00	-	-	-
Hessen	1	1	100,0	3,00	1	0	0,0	0,00	-	-	-
Mecklenburg - Vorpommern	1	0	0,0	0,00	1	1	100,0	3,42	1	0	0
Niedersachsen	2	0	0,0	0,00	2	0	0,0	0,00	-	-	-
Nordrhein-Westfalen	5	1	20,0	0,60	5	1	20,0	0,68	1	0	0
Rheinland-Pfalz	1	1	100,0	3,00	1	0	0,0	0,00	-	-	-
Saarland	1	0	0,0	0,00	1	1	100,0	3,42	1	0	0
Sachsen	1	0	0,0	0,00	1	0	0,0	0,00	-	-	-
Sachsen-Anhalt	1	1	100,0	3,00	1	0	0,0	0,00	-	-	-
Schleswig-Holstein	1	0	0,0	0,00	1	1	100,0	3,42	0	0	0
Thüringen	1	0	0,0	0,00	1	0	0,0	0,00	-	-	-
Gesamt	24	8	33,3	1,00	24	7	29,2	1,00	6	0	0

Hinweis: Die Darstellungen auf Fallebene sind mit Vorsicht zu interpretieren, weil sie auf den rein rechnerisch ermittelten Ergebnissen der erhobenen Qualitätsindikatoren beruhen, d. h. ohne Abklärung auf das Vorliegen tatsächlicher qualitativer Auffälligkeiten hin berechnet sind. Außerdem ist insbesondere in Bezug auf die kleineren Bundesländer zu beachten, dass es aufgrund geringer Krankenhausfallzahlen zu starken Abweichungen nach oben oder unten kommen kann. Dies liegt darin begründet, dass bei geringen Fallzahlen jedes einzelne rechnerisch auffällige Krankenhaus das Landesergebnis stark negativ beeinflusst; wie auch die Wahrscheinlichkeit, kein auffälliges Krankenhaus vorzufinden, bei kleinen Fallzahlen hoch ist.

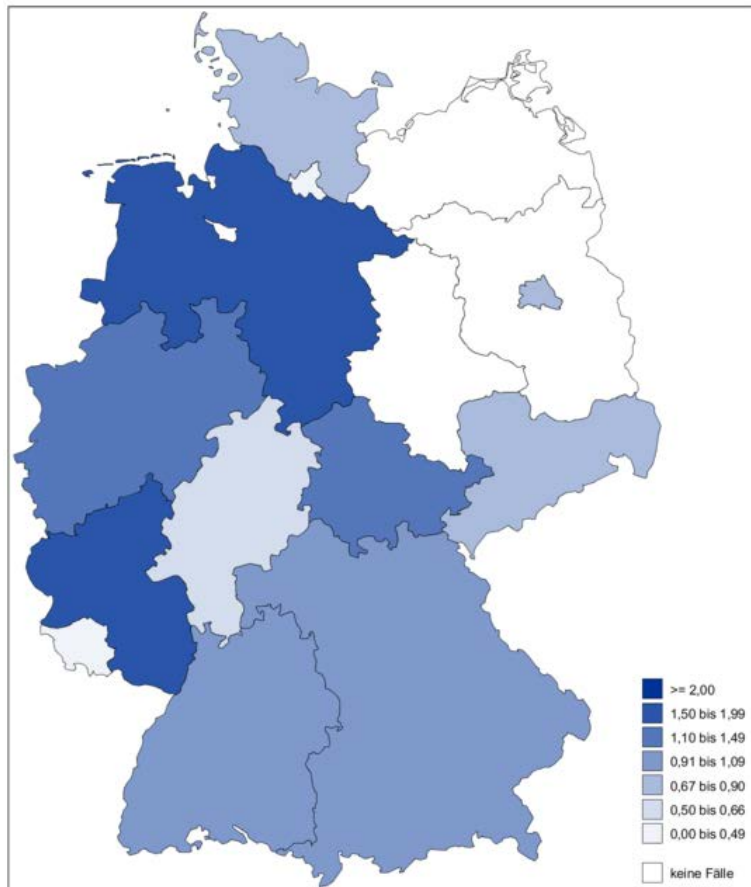
¹ Im Rahmen des Strukturierten Dialogs können bei rechnerischen Auffälligkeiten betroffene Einrichtungen angeschrieben und um Stellungnahme gebeten werden. Nach Durchsicht der übermittelten Stellungnahmen und gegebenenfalls weiterführenden Maßnahmen wie Besprechungen und/oder Begehungen erhält jede im Strukturierten Dialog überprüfte rechnerische Auffälligkeit eines Qualitätsindikators abschließend eine Bewertung durch die am Prozess beteiligten Expertengruppen.

² Auffällig (qual.) beinhaltet die Bewertungen: (3) qualitativ auffällig, (4) erneut qualitativ auffällig oder (5) mangelnde Mitwirkung am Strukturierten Dialog

³ Auffällig (Doku.) beinhaltet die Bewertungen: (13) qualitativ auffällig wegen fehlerhafter Dokumentation oder (14) qualitativ auffällig wegen erneuter fehlerhafter Dokumentation

QI-ID 12343*: 1-Jahres-Überleben (bei nach Transplantation lebend entlassenen Patienten und bekanntem Status)

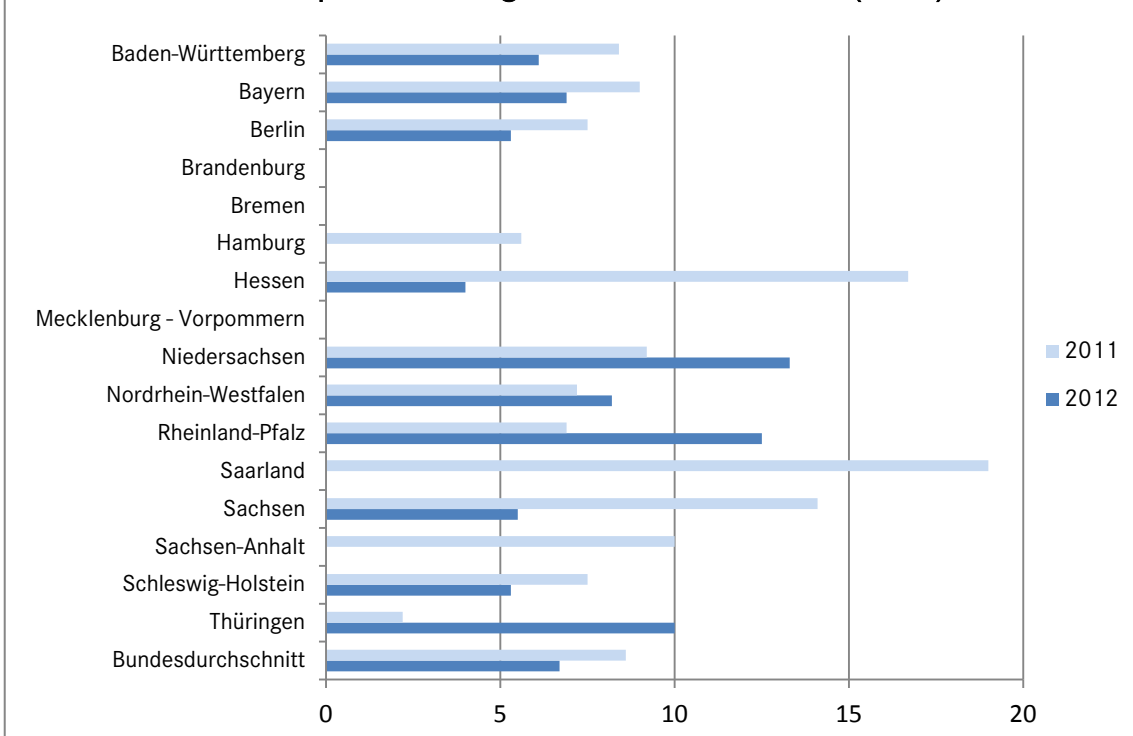
Qualitätsziel	Möglichst geringe Sterblichkeit innerhalb eines Jahres
Referenzbereich	Für den Qualitätsindikator ist kein Referenzbereich definiert. Bei Qualitätsindikatoren ohne Referenzbereich können keine rechnerischen Auffälligkeiten ermittelt werden. Aus diesem Grund wird in der Tabelle „Ergebnisse auf Basis der Krankenhäuser“ lediglich die Anzahl teilnehmender Krankenhäuser dargestellt und in der zugehörigen Grafik kein Farbwert zugewiesen.
Zähler	Patienten, die innerhalb eines Jahres nach der Transplantation verstarben
Nenner	Alle Patienten mit Lebertransplantation im Erfassungsjahr 2011 ohne Replantation im Jahr 2012, lebend entlassen und mit bekanntem Follow-up-Status



Ergebnisse auf Basis der Fälle (Patienten)

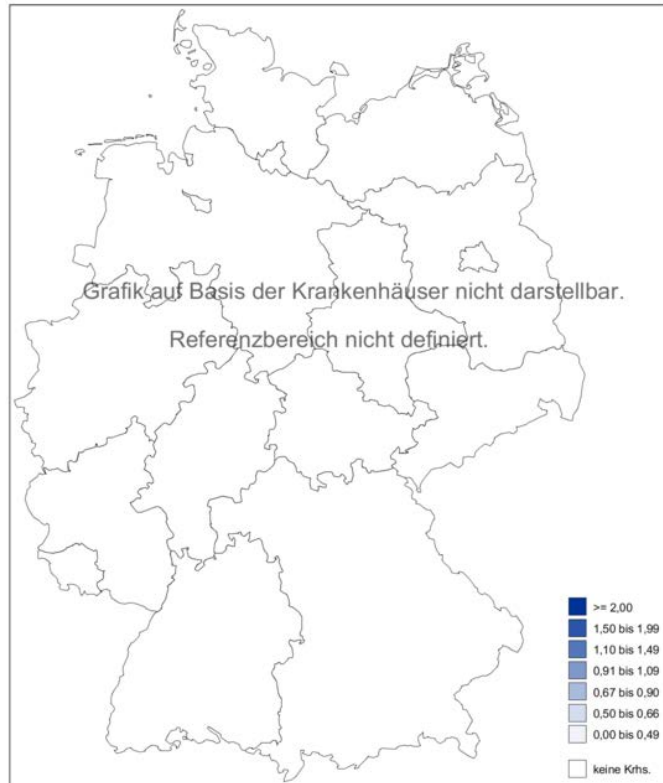
Bundesland	2012			2011		Veränderung zum Vorjahr (%-Punkte)	Tendenz
	Ergebnis (%)	Vertrauensbereich	Verhältnis zum Bundesdurchschnitt	Ergebnis (%)	Vertrauensbereich		
Baden-Württemberg	6,1	2,8 - 12,6	0,91	8,4	4,5 - 15,2	-2,3	↔
Bayern	6,9	3,5 - 13,0	1,03	9,0	5,2 - 15,0	-2,1	↔
Berlin	5,3	2,1 - 12,8	0,79	7,5	3,5 - 15,4	-2,2	↔
Brandenburg	-	-	-	-	-	-	-
Bremen	-	-	-	-	-	-	-
Hamburg	0,0	0,0 - 6,2	0,00	5,6	2,2 - 13,4	-5,6	↔
Hessen	4,0	0,7 - 19,5	0,60	16,7	7,9 - 31,9	-12,7	↔
Mecklenburg - Vorpommern	-	-	-	0,0	0,0 - 79,3	-	-
Niedersachsen	13,3	5,3 - 29,7	1,99	9,2	5,1 - 16,1	4,1	↔
Nordrhein-Westfalen	8,2	5,1 - 12,8	1,22	7,2	4,2 - 12,1	1,0	↔
Rheinland-Pfalz	12,5	5,0 - 28,1	1,87	6,9	1,9 - 22,0	5,6	↔
Saarland	0,0	0,0 - 25,9	0,00	19,0	7,7 - 40,0	-19,0	↔
Sachsen	5,5	1,9 - 14,9	0,82	14,1	7,6 - 24,6	-8,6	↔
Sachsen-Anhalt	-	-	-	10,0	1,8 - 40,4	-	-
Schleswig-Holstein	5,3	1,5 - 17,3	0,79	7,5	2,6 - 19,9	-2,2	↔
Thüringen	10,0	4,3 - 21,4	1,49	2,2	0,4 - 11,3	7,8	↔
Gesamt	6,7	5,2 - 8,7	1,00	8,6	7,0 - 10,6	-1,9	↔

Länderspezifische Ergebnisse 2011 und 2012 (in %)



Anzahl der Fälle

Bundesland	2012		2011	
	Zähler	Nenner	Zähler	Nenner
Baden-Württemberg	6	99	9	107
Bayern	8	116	12	134
Berlin	4	76	6	80
Brandenburg	0	0	0	0
Bremen	0	0	0	0
Hamburg	0	58	4	72
Hessen	1	25	6	36
Mecklenburg - Vorpommern	0	0	0	1
Niedersachsen	4	30	10	109
Nordrhein-Westfalen	16	196	12	167
Rheinland-Pfalz	4	32	2	29
Saarland	0	11	4	21
Sachsen	3	55	9	64
Sachsen-Anhalt	0	0	1	10
Schleswig-Holstein	2	38	3	40
Thüringen	5	50	1	46
Gesamt	53	786	79	916



Ergebnisse auf Basis der Krankenhäuser

Bundesland	2012				2011				2011		
	Gesamt	Auffällig (rechn.)	Ergebnis (%)	Verhältnis zum Bundesdurchschnitt	Gesamt	Auffällig (rechn.)	Ergebnis (%)	Verhältnis zum Bundesdurchschnitt	Strukturierter Dialog ¹		
									Stellungnahmen	Auffällig (qual.) ²	Auffällig (Doku.) ³
Baden-Württemberg	2	-	-	-	2	-	-	-	-	-	-
Bayern	5	-	-	-	4	-	-	-	2	1	0
Berlin	1	-	-	-	1	-	-	-	-	-	-
Brandenburg	-	-	-	-	-	-	-	-	-	-	-
Bremen	-	-	-	-	-	-	-	-	-	-	-
Hamburg	1	-	-	-	1	-	-	-	-	-	-
Hessen	1	-	-	-	1	-	-	-	1	0	0
Mecklenburg - Vorpommern	-	-	-	-	1	-	-	-	-	-	-
Niedersachsen	2	-	-	-	2	-	-	-	1	1	0
Nordrhein-Westfalen	5	-	-	-	5	-	-	-	1	0	0
Rheinland-Pfalz	1	-	-	-	1	-	-	-	-	-	-
Saarland	1	-	-	-	1	-	-	-	1	0	0
Sachsen	1	-	-	-	1	-	-	-	1	0	0
Sachsen-Anhalt	-	-	-	-	1	-	-	-	-	-	-
Schleswig-Holstein	1	-	-	-	1	-	-	-	-	-	-
Thüringen	1	-	-	-	1	-	-	-	-	-	-
Gesamt	22	-	-	-	23	-	-	-	7	2	0

Hinweis: Die Darstellungen auf Fallebene sind mit Vorsicht zu interpretieren, weil sie auf den rein rechnerisch ermittelten Ergebnissen der erhobenen Qualitätsindikatoren beruhen, d. h. ohne Abklärung auf das Vorliegen tatsächlicher qualitativer Auffälligkeiten hin berechnet sind. Außerdem ist insbesondere in Bezug auf die kleineren Bundesländer zu beachten, dass es aufgrund geringer Krankenhausfallzahlen zu starken Abweichungen nach oben oder unten kommen kann. Dies liegt darin begründet, dass bei geringen Fallzahlen jedes einzelne rechnerisch auffällige Krankenhaus das Landesergebnis stark negativ beeinflusst; wie auch die Wahrscheinlichkeit, kein auffälliges Krankenhaus vorzufinden, bei kleinen Fallzahlen hoch ist.

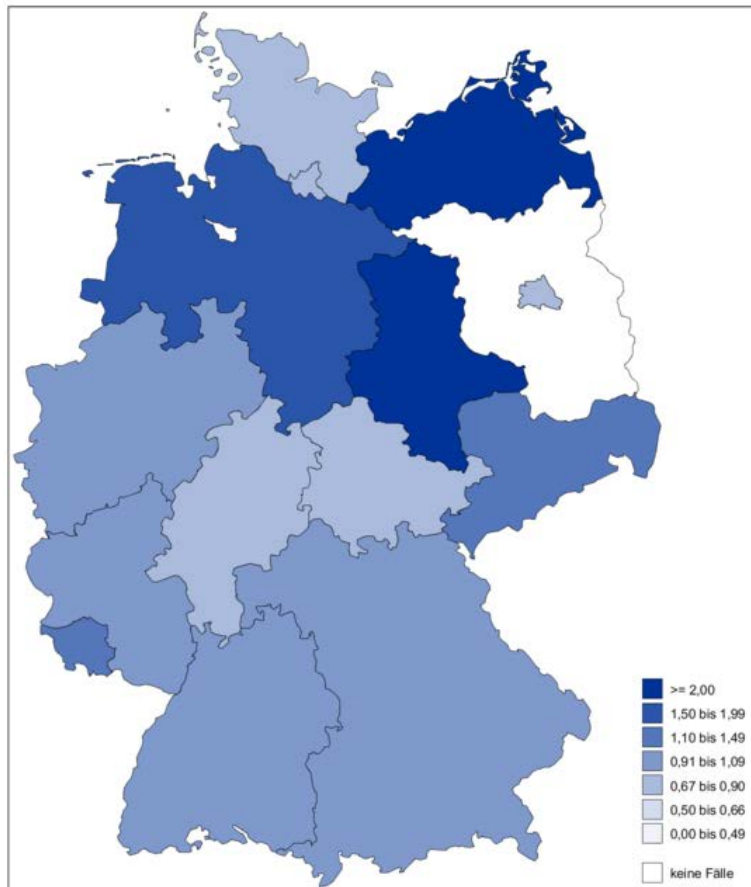
¹ Im Rahmen des Strukturierten Dialogs können bei rechnerischen Auffälligkeiten betroffene Einrichtungen angeschrieben und um Stellungnahme gebeten werden. Nach Durchsicht der übermittelten Stellungnahmen und gegebenenfalls weiterführenden Maßnahmen wie Besprechungen und/oder Begehungen erhält jede im Strukturierten Dialog überprüfte rechnerische Auffälligkeit eines Qualitätsindikators abschließend eine Bewertung durch die am Prozess beteiligten Expertengruppen.

² Auffällig (qual.) beinhaltet die Bewertungen: (3) qualitativ auffällig, (4) erneut qualitativ auffällig oder (5) mangelnde Mitwirkung am Strukturierten Dialog

³ Auffällig (Doku.) beinhaltet die Bewertungen: (13) qualitativ auffällig wegen fehlerhafter Dokumentation oder (14) qualitativ auffällig wegen erneuter fehlerhafter Dokumentation

QH-D 12349*: 1-Jahres-Überleben (bei bekanntem Status)

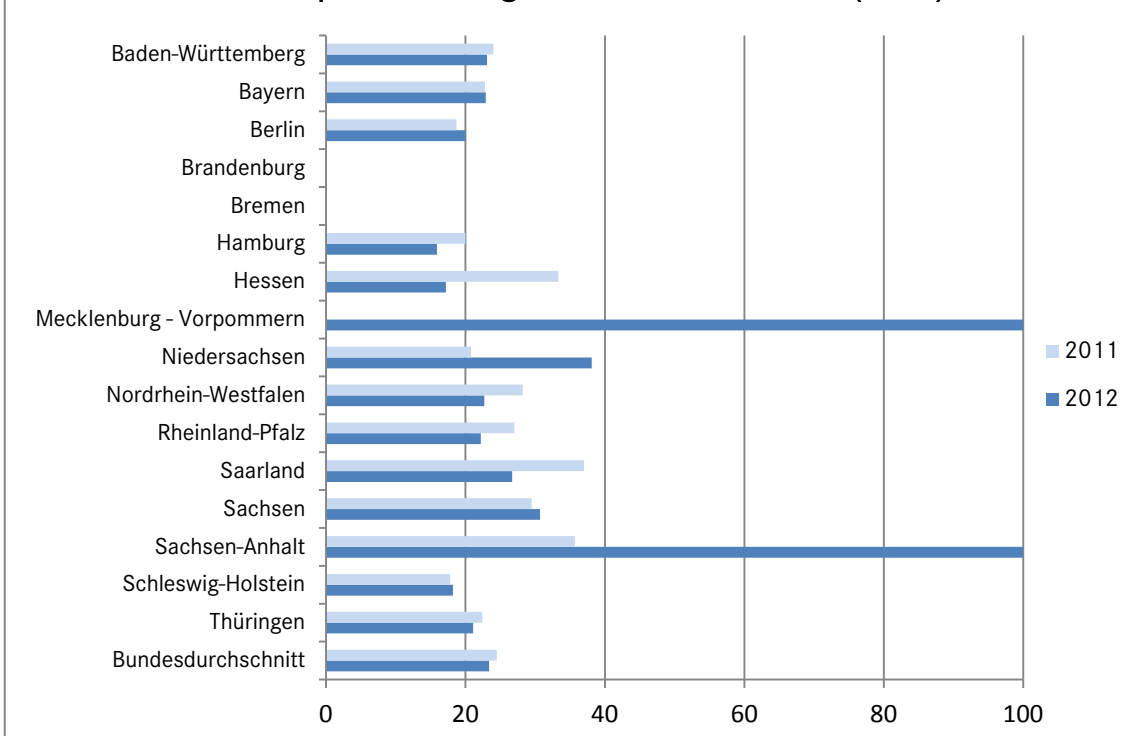
Qualitätsziel	Möglichst geringe Sterblichkeit innerhalb eines Jahres
Referenzbereich	Für den Qualitätsindikator ist kein Referenzbereich definiert. Bei Qualitätsindikatoren ohne Referenzbereich können keine rechnerischen Auffälligkeiten ermittelt werden. Aus diesem Grund wird in der Tabelle „Ergebnisse auf Basis der Krankenhäuser“ lediglich die Anzahl teilnehmender Krankenhäuser dargestellt und in der zugehörigen Grafik kein Farbwert zugewiesen.
Zähler	Patienten, die innerhalb eines Jahres nach der Transplantation verstarben
Nenner	Alle Patienten mit Lebertransplantation im Erfassungsjahr 2011 ohne Replantation im Jahr 2012 mit bekanntem Follow-up-Status



Ergebnisse auf Basis der Fälle (Patienten)

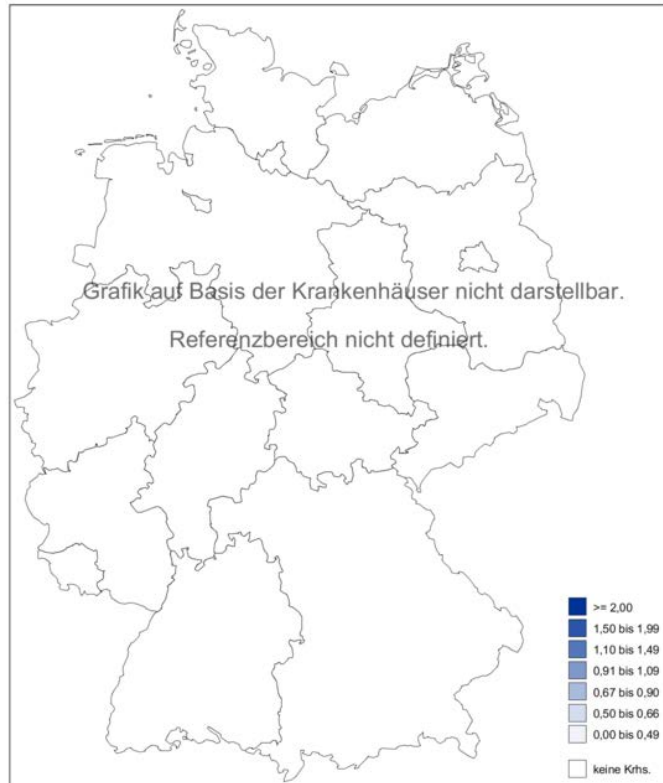
Bundesland	2012			2011		Veränderung zum Vorjahr (%-Punkte)	Tendenz
	Ergebnis (%)	Vertrauensbereich	Verhältnis zum Bundesdurchschnitt	Ergebnis (%)	Vertrauensbereich		
Baden-Württemberg	23,1	16,5 - 31,4	0,99	24,0	17,5 - 32,1	-0,9	↔
Bayern	22,9	16,7 - 30,5	0,98	22,8	16,9 - 29,9	0,1	↔
Berlin	20,0	13,0 - 29,4	0,85	18,7	12,0 - 27,9	1,3	↔
Brandenburg	-	-	-	-	-	-	-
Bremen	-	-	-	-	-	-	-
Hamburg	15,9	9,1 - 26,3	0,68	20,0	12,9 - 29,7	-4,1	↔
Hessen	17,2	7,6 - 34,5	0,74	33,3	21,4 - 47,9	-16,1	↔
Mecklenburg - Vorpommern	100,0	20,7 - 100,0	4,27	0,0	0,0 - 79,3	100,0	↔
Niedersachsen	38,1	25,0 - 53,2	1,63	20,8	14,6 - 28,7	17,3	↔
Nordrhein-Westfalen	22,7	17,8 - 28,5	0,97	28,2	22,7 - 34,6	-5,5	↔
Rheinland-Pfalz	22,2	11,7 - 38,1	0,95	27,0	15,4 - 43,0	-4,8	↔
Saarland	26,7	10,9 - 52,0	1,14	37,0	21,5 - 55,8	-10,3	↔
Sachsen	30,7	21,4 - 41,8	1,31	29,5	20,5 - 40,4	1,2	↔
Sachsen-Anhalt	100,0	56,6 - 100,0	4,27	35,7	16,3 - 61,2	64,3	↔
Schleswig-Holstein	18,2	9,5 - 32,0	0,78	17,8	9,3 - 31,3	0,4	↔
Thüringen	21,1	12,5 - 33,3	0,90	22,4	13,6 - 34,7	-1,3	↔
Gesamt	23,4	20,8 - 26,2	1,00	24,5	22,1 - 27,1	-1,1	↔

Länderspezifische Ergebnisse 2011 und 2012 (in %)



Anzahl der Fälle

Bundesland	2012		2011	
	Zähler	Nenner	Zähler	Nenner
Baden-Württemberg	28	121	31	129
Bayern	32	140	36	158
Berlin	18	90	17	91
Brandenburg	0	0	0	0
Bremen	0	0	0	0
Hamburg	11	69	17	85
Hessen	5	29	15	45
Mecklenburg - Vorpommern	1	1	0	1
Niedersachsen	16	42	26	125
Nordrhein-Westfalen	53	233	61	216
Rheinland-Pfalz	8	36	10	37
Saarland	4	15	10	27
Sachsen	23	75	23	78
Sachsen-Anhalt	5	5	5	14
Schleswig-Holstein	8	44	8	45
Thüringen	12	57	13	58
Gesamt	224	957	272	1.109



Ergebnisse auf Basis der Krankenhäuser

Bundesland	2012				2011				2011		
	Gesamt	Auffällig (rechn.)	Ergebnis (%)	Verhältnis zum Bundesdurchschnitt	Gesamt	Auffällig (rechn.)	Ergebnis (%)	Verhältnis zum Bundesdurchschnitt	Strukturierter Dialog ¹		
									Stellungnahmen	Auffällig (qual.) ²	Auffällig (Doku.) ³
Baden-Württemberg	2	-	-	-	2	-	-	-	-	-	-
Bayern	5	-	-	-	4	-	-	-	-	-	-
Berlin	1	-	-	-	1	-	-	-	-	-	-
Brandenburg	-	-	-	-	-	-	-	-	-	-	-
Bremen	-	-	-	-	-	-	-	-	-	-	-
Hamburg	1	-	-	-	1	-	-	-	-	-	-
Hessen	1	-	-	-	1	-	-	-	-	-	-
Mecklenburg - Vorpommern	1	-	-	-	1	-	-	-	-	-	-
Niedersachsen	2	-	-	-	2	-	-	-	-	-	-
Nordrhein-Westfalen	5	-	-	-	5	-	-	-	-	-	-
Rheinland-Pfalz	1	-	-	-	1	-	-	-	-	-	-
Saarland	1	-	-	-	1	-	-	-	-	-	-
Sachsen	1	-	-	-	1	-	-	-	-	-	-
Sachsen-Anhalt	1	-	-	-	1	-	-	-	-	-	-
Schleswig-Holstein	1	-	-	-	1	-	-	-	-	-	-
Thüringen	1	-	-	-	1	-	-	-	-	-	-
Gesamt	24	-	-	-	23	-	-	-	-	-	-

Hinweis: Die Darstellungen auf Fallebene sind mit Vorsicht zu interpretieren, weil sie auf den rein rechnerisch ermittelten Ergebnissen der erhobenen Qualitätsindikatoren beruhen, d. h. ohne Abklärung auf das Vorliegen tatsächlicher qualitativer Auffälligkeiten hin berechnet sind. Außerdem ist insbesondere in Bezug auf die kleineren Bundesländer zu beachten, dass es aufgrund geringer Krankenhausfallzahlen zu starken Abweichungen nach oben oder unten kommen kann. Dies liegt darin begründet, dass bei geringen Fallzahlen jedes einzelne rechnerisch auffällige Krankenhaus das Landesergebnis stark negativ beeinflusst; wie auch die Wahrscheinlichkeit, kein auffälliges Krankenhaus vorzufinden, bei kleinen Fallzahlen hoch ist.

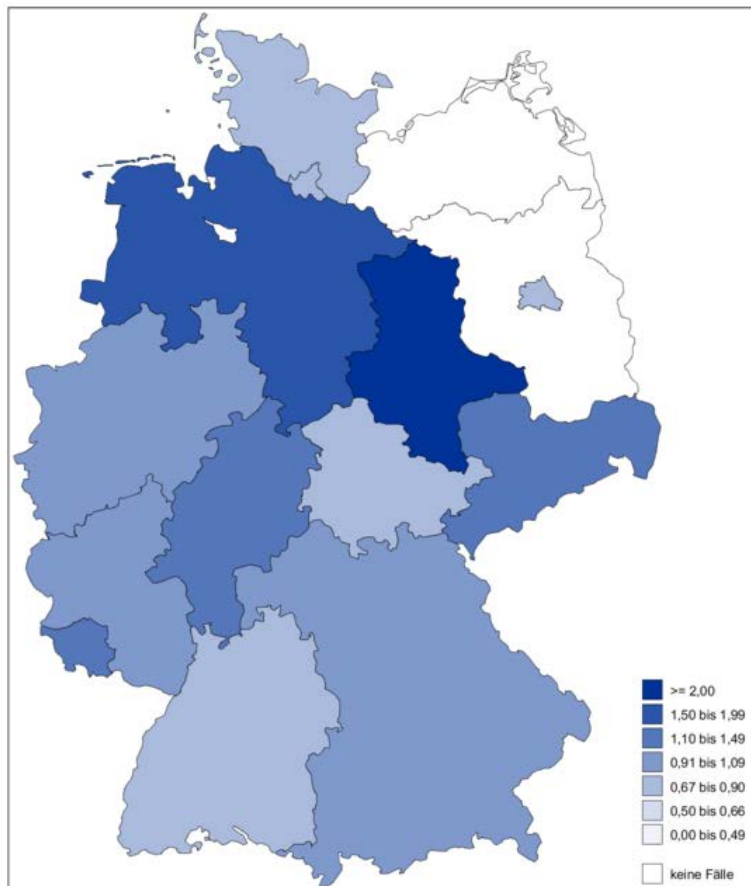
¹ Im Rahmen des Strukturierten Dialogs können bei rechnerischen Auffälligkeiten betroffene Einrichtungen angeschrieben und um Stellungnahme gebeten werden. Nach Durchsicht der übermittelten Stellungnahmen und gegebenenfalls weiterführenden Maßnahmen wie Besprechungen und/oder Begehungen erhält jede im Strukturierten Dialog überprüfte rechnerische Auffälligkeit eines Qualitätsindikators abschließend eine Bewertung durch die am Prozess beteiligten Expertengruppen.

² Auffällig (qual.) beinhaltet die Bewertungen: (3) qualitativ auffällig, (4) erneut qualitativ auffällig oder (5) mangelnde Mitwirkung am Strukturierten Dialog

³ Auffällig (Doku.) beinhaltet die Bewertungen: (13) qualitativ auffällig wegen fehlerhafter Dokumentation oder (14) qualitativ auffällig wegen erneuter fehlerhafter Dokumentation

QI-ID 12365*: 2-Jahres-Überleben (bei bekanntem Status)

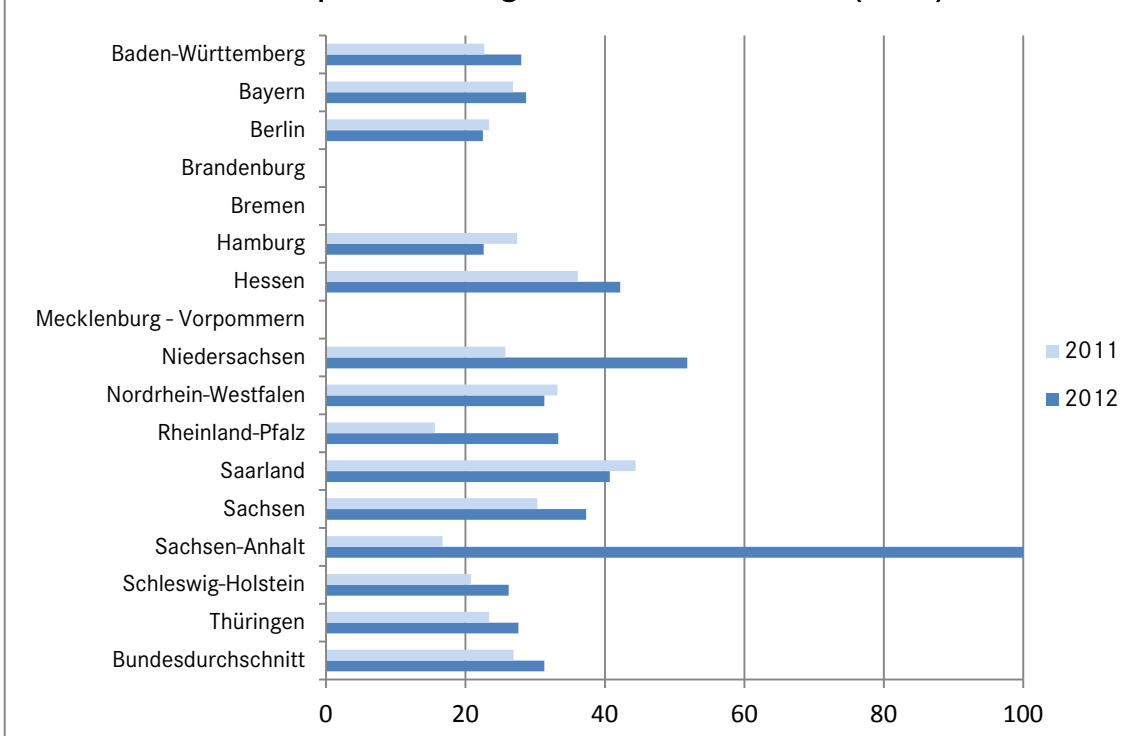
Qualitätsziel	Möglichst geringe Sterblichkeit innerhalb von 2 Jahren
Referenzbereich	Für den Qualitätsindikator ist kein Referenzbereich definiert. Bei Qualitätsindikatoren ohne Referenzbereich können keine rechnerischen Auffälligkeiten ermittelt werden. Aus diesem Grund wird in der Tabelle „Ergebnisse auf Basis der Krankenhäuser“ lediglich die Anzahl teilnehmender Krankenhäuser dargestellt und in der zugehörigen Grafik kein Farbwert zugewiesen.
Zähler	Patienten, die innerhalb von 2 Jahren nach der Transplantation verstarben
Nenner	Alle Patienten mit Lebertransplantation im Erfassungsjahr 2010 ohne Replantation in den Jahren 2011 und 2012 mit bekanntem Follow-up-Status



Ergebnisse auf Basis der Fälle (Patienten)

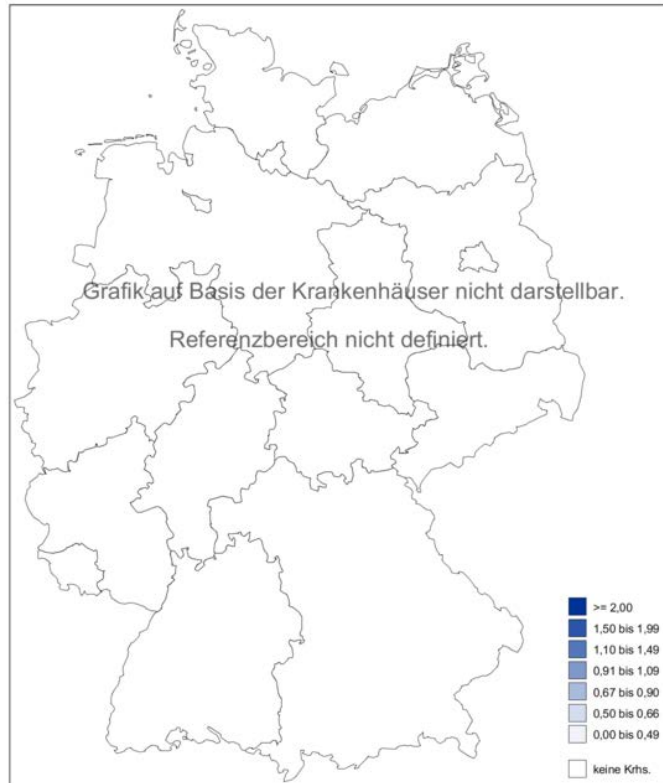
Bundesland	2012			2011		Veränderung zum Vorjahr (%-Punkte)	Tendenz
	Ergebnis (%)	Vertrauensbereich	Verhältnis zum Bundesdurchschnitt	Ergebnis (%)	Vertrauensbereich		
Baden-Württemberg	28,0	20,7 - 36,7	0,89	22,7	16,3 - 30,6	5,3	↔
Bayern	28,7	22,2 - 36,2	0,92	26,8	20,1 - 34,8	1,9	↔
Berlin	22,5	15,0 - 32,2	0,72	23,4	16,4 - 32,2	-0,9	↔
Brandenburg	-	-	-	-	-	-	-
Bremen	-	-	-	-	-	-	-
Hamburg	22,6	15,0 - 32,6	0,72	27,4	18,5 - 38,6	-4,8	↔
Hessen	42,2	29,0 - 56,7	1,35	36,1	22,5 - 52,4	6,1	↔
Mecklenburg - Vorpommern	-	-	-	-	-	-	-
Niedersachsen	51,8	39,0 - 64,3	1,65	25,7	18,3 - 34,8	26,1	↘
Nordrhein-Westfalen	31,3	25,4 - 37,8	1,00	33,2	27,0 - 40,0	-1,9	↔
Rheinland-Pfalz	33,3	19,8 - 50,4	1,06	15,6	6,9 - 31,8	17,7	↔
Saarland	40,7	24,5 - 59,3	1,30	44,4	18,9 - 73,3	-3,7	↔
Sachsen	37,3	26,7 - 49,3	1,19	30,3	20,6 - 42,2	7,0	↔
Sachsen-Anhalt	100,0	56,6 - 100,0	3,19	16,7	3,0 - 56,4	83,3	↘
Schleswig-Holstein	26,2	15,3 - 41,1	0,84	20,8	11,7 - 34,3	5,4	↔
Thüringen	27,6	17,8 - 40,2	0,88	23,4	13,6 - 37,2	4,2	↔
Gesamt	31,3	28,4 - 34,2	1,00	26,9	24,3 - 29,8	4,4	↔

Länderspezifische Ergebnisse 2011 und 2012 (in %)



Anzahl der Fälle

Bundesland	2012		2011	
	Zähler	Nenner	Zähler	Nenner
Baden-Württemberg	33	118	29	128
Bayern	45	157	37	138
Berlin	20	89	25	107
Brandenburg	0	0	0	0
Bremen	0	0	0	0
Hamburg	19	84	20	73
Hessen	19	45	13	36
Mecklenburg - Vorpommern	0	0	0	0
Niedersachsen	29	56	27	105
Nordrhein-Westfalen	66	211	65	196
Rheinland-Pfalz	11	33	5	32
Saarland	11	27	4	9
Sachsen	25	67	20	66
Sachsen-Anhalt	5	5	1	6
Schleswig-Holstein	11	42	10	48
Thüringen	16	58	11	47
Gesamt	310	992	267	991



Ergebnisse auf Basis der Krankenhäuser

Bundesland	2012				2011				2011		
	Gesamt	Auffällig (rechn.)	Ergebnis (%)	Verhältnis zum Bundesdurchschnitt	Gesamt	Auffällig (rechn.)	Ergebnis (%)	Verhältnis zum Bundesdurchschnitt	Strukturierter Dialog ¹		
									Stellungnahmen	Auffällig (qual.) ²	Auffällig (Doku.) ³
Baden-Württemberg	2	-	-	-	2	-	-	-	-	-	-
Bayern	4	-	-	-	4	-	-	-	-	-	-
Berlin	1	-	-	-	1	-	-	-	-	-	-
Brandenburg	-	-	-	-	-	-	-	-	-	-	-
Bremen	-	-	-	-	-	-	-	-	-	-	-
Hamburg	1	-	-	-	1	-	-	-	-	-	-
Hessen	1	-	-	-	1	-	-	-	-	-	-
Mecklenburg - Vorpommern	-	-	-	-	-	-	-	-	-	-	-
Niedersachsen	2	-	-	-	2	-	-	-	-	-	-
Nordrhein-Westfalen	5	-	-	-	4	-	-	-	-	-	-
Rheinland-Pfalz	1	-	-	-	1	-	-	-	-	-	-
Saarland	1	-	-	-	1	-	-	-	-	-	-
Sachsen	1	-	-	-	1	-	-	-	-	-	-
Sachsen-Anhalt	1	-	-	-	1	-	-	-	-	-	-
Schleswig-Holstein	1	-	-	-	1	-	-	-	-	-	-
Thüringen	1	-	-	-	1	-	-	-	-	-	-
Gesamt	22	-	-	-	21	-	-	-	-	-	-

Hinweis: Die Darstellungen auf Fallebene sind mit Vorsicht zu interpretieren, weil sie auf den rein rechnerisch ermittelten Ergebnissen der erhobenen Qualitätsindikatoren beruhen, d. h. ohne Abklärung auf das Vorliegen tatsächlicher qualitativer Auffälligkeiten hin berechnet sind. Außerdem ist insbesondere in Bezug auf die kleineren Bundesländer zu beachten, dass es aufgrund geringer Krankenhausfallzahlen zu starken Abweichungen nach oben oder unten kommen kann. Dies liegt darin begründet, dass bei geringen Fallzahlen jedes einzelne rechnerisch auffällige Krankenhaus das Landesergebnis stark negativ beeinflusst; wie auch die Wahrscheinlichkeit, kein auffälliges Krankenhaus vorzufinden, bei kleinen Fallzahlen hoch ist.

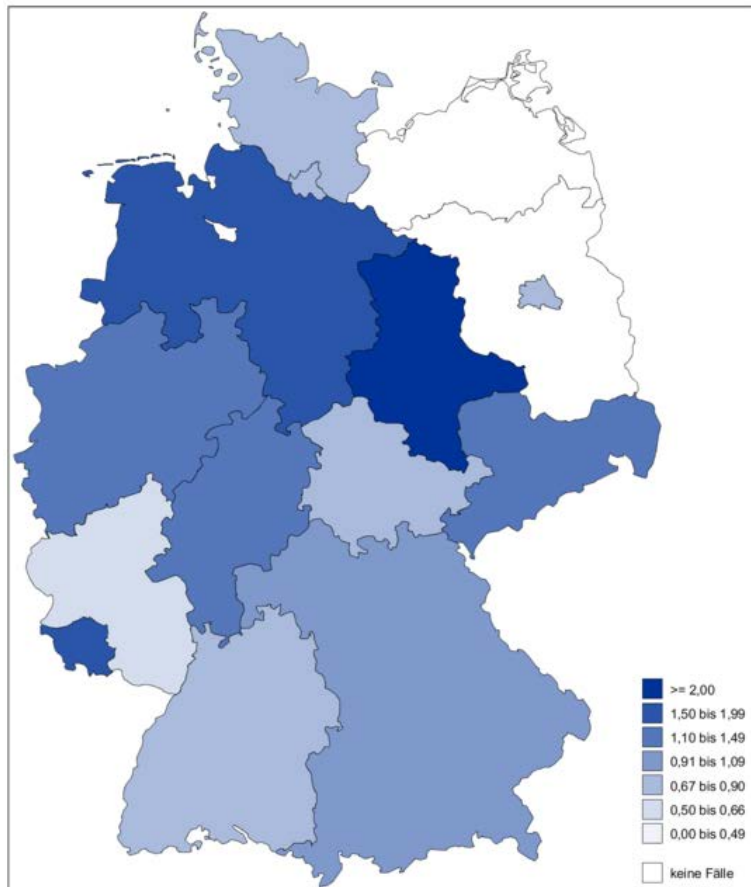
¹ Im Rahmen des Strukturierten Dialogs können bei rechnerischen Auffälligkeiten betroffene Einrichtungen angeschrieben und um Stellungnahme gebeten werden. Nach Durchsicht der übermittelten Stellungnahmen und gegebenenfalls weiterführenden Maßnahmen wie Besprechungen und/oder Begehungen erhält jede im Strukturierten Dialog überprüfte rechnerische Auffälligkeit eines Qualitätsindikators abschließend eine Bewertung durch die am Prozess beteiligten Expertengruppen.

² Auffällig (qual.) beinhaltet die Bewertungen: (3) qualitativ auffällig, (4) erneut qualitativ auffällig oder (5) mangelnde Mitwirkung am Strukturierten Dialog

³ Auffällig (Doku.) beinhaltet die Bewertungen: (13) qualitativ auffällig wegen fehlerhafter Dokumentation oder (14) qualitativ auffällig wegen erneuter fehlerhafter Dokumentation

QI-ID 12385*: 3-Jahres-Überleben (bei bekanntem Status)

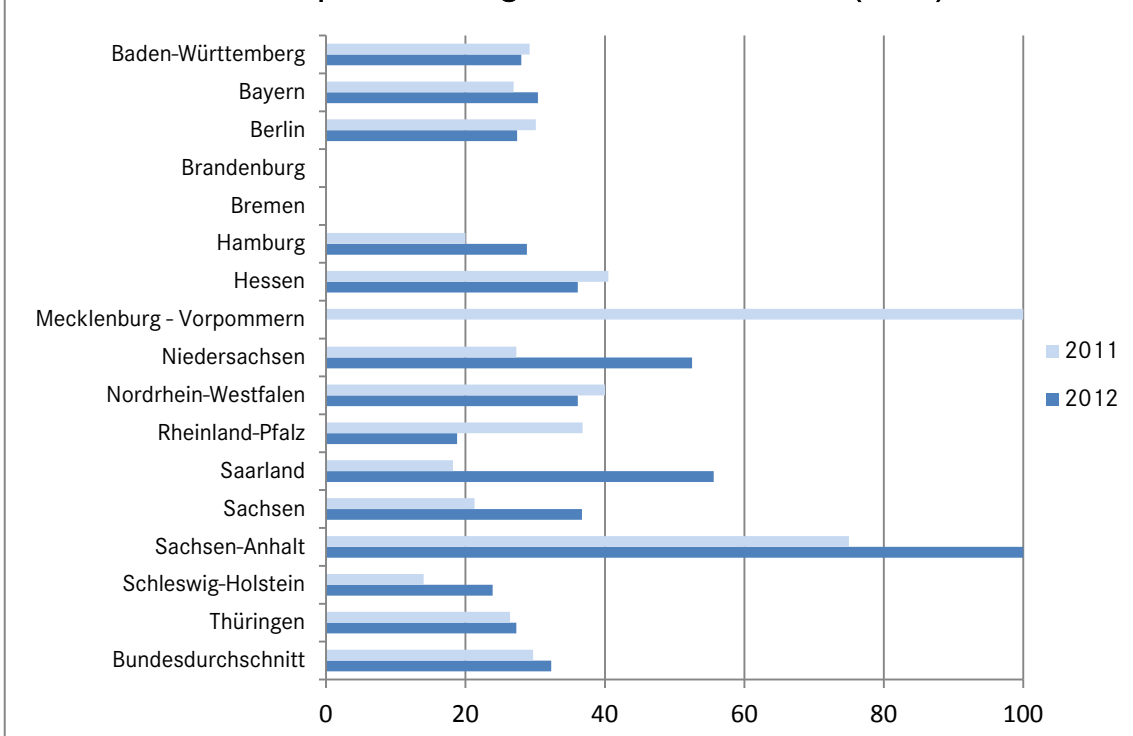
Qualitätsziel	Möglichst geringe Sterblichkeit innerhalb von 3 Jahren
Referenzbereich	Für den Qualitätsindikator ist kein Referenzbereich definiert. Bei Qualitätsindikatoren ohne Referenzbereich können keine rechnerischen Auffälligkeiten ermittelt werden. Aus diesem Grund wird in der Tabelle „Ergebnisse auf Basis der Krankenhäuser“ lediglich die Anzahl teilnehmender Krankenhäuser dargestellt und in der zugehörigen Grafik kein Farbwert zugewiesen.
Zähler	Patienten, die innerhalb von 3 Jahren nach der Transplantation verstarben
Nenner	Alle Patienten mit Lebertransplantation im Erfassungsjahr 2009 ohne Retransplantation in den Jahren 2010 bis 2012 mit bekanntem Follow-up-Status



Ergebnisse auf Basis der Fälle (Patienten)

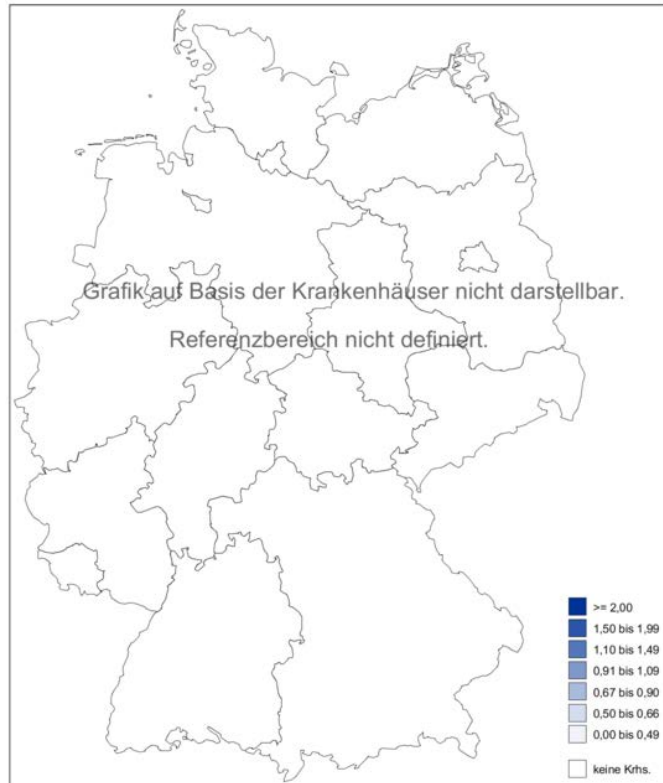
Bundesland	2012			2011		Veränderung zum Vorjahr (%-Punkte)	Tendenz
	Ergebnis (%)	Vertrauensbereich	Verhältnis zum Bundesdurchschnitt	Ergebnis (%)	Vertrauensbereich		
Baden-Württemberg	28,0	20,7 - 36,7	0,87	29,2	21,8 - 37,8	-1,2	↔
Bayern	30,4	23,2 - 38,6	0,94	26,9	19,4 - 35,9	3,5	↔
Berlin	27,4	19,8 - 36,5	0,85	30,1	22,1 - 39,5	-2,7	↔
Brandenburg	-	-	-	-	-	-	-
Bremen	-	-	-	-	-	-	-
Hamburg	28,8	19,7 - 40,0	0,89	20,0	12,7 - 30,0	8,8	↔
Hessen	36,1	22,5 - 52,4	1,12	40,5	27,0 - 55,5	-4,4	↔
Mecklenburg - Vorpommern	-	-	-	100,0	20,7 - 100,0	-	-
Niedersachsen	52,5	40,2 - 64,5	1,63	27,3	18,6 - 38,1	25,2	↘
Nordrhein-Westfalen	36,1	29,7 - 43,1	1,12	40,0	32,7 - 47,7	-3,9	↔
Rheinland-Pfalz	18,8	8,9 - 35,3	0,58	36,8	23,4 - 52,7	-18,0	↔
Saarland	55,6	26,7 - 81,1	1,72	18,2	5,1 - 47,7	37,4	↔
Sachsen	36,7	25,6 - 49,3	1,14	21,3	12,0 - 34,9	15,4	↔
Sachsen-Anhalt	100,0	20,7 - 100,0	3,10	75,0	30,1 - 95,4	25,0	↔
Schleswig-Holstein	23,9	13,9 - 37,9	0,74	14,0	6,6 - 27,3	9,9	↔
Thüringen	27,3	16,3 - 41,8	0,85	26,4	16,4 - 39,6	0,9	↔
Gesamt	32,3	29,4 - 35,4	1,00	29,7	26,7 - 32,7	2,6	↔

Länderspezifische Ergebnisse 2011 und 2012 (in %)



Anzahl der Fälle

Bundesland	2012		2011	
	Zähler	Nenner	Zähler	Nenner
Baden-Württemberg	33	118	35	120
Bayern	41	135	29	108
Berlin	29	106	31	103
Brandenburg	0	0	0	0
Bremen	0	0	0	0
Hamburg	21	73	16	80
Hessen	13	36	17	42
Mecklenburg - Vorpommern	0	0	1	1
Niedersachsen	32	61	21	77
Nordrhein-Westfalen	70	194	64	160
Rheinland-Pfalz	6	32	14	38
Saarland	5	9	2	11
Sachsen	22	60	10	47
Sachsen-Anhalt	1	1	3	4
Schleswig-Holstein	11	46	6	43
Thüringen	12	44	14	53
Gesamt	296	915	263	887



Ergebnisse auf Basis der Krankenhäuser

Bundesland	2012				2011				2011		
	Gesamt	Auffällig (rechn.)	Ergebnis (%)	Verhältnis zum Bundesdurchschnitt	Gesamt	Auffällig (rechn.)	Ergebnis (%)	Verhältnis zum Bundesdurchschnitt	Strukturierter Dialog ¹		
									Stellungnahmen	Auffällig (qual.) ²	Auffällig (Doku.) ³
Baden-Württemberg	2	-	-	-	2	-	-	-	-	-	-
Bayern	4	-	-	-	4	-	-	-	-	-	-
Berlin	1	-	-	-	1	-	-	-	-	-	-
Brandenburg	-	-	-	-	-	-	-	-	-	-	-
Bremen	-	-	-	-	-	-	-	-	-	-	-
Hamburg	1	-	-	-	1	-	-	-	-	-	-
Hessen	1	-	-	-	1	-	-	-	-	-	-
Mecklenburg - Vorpommern	-	-	-	-	1	-	-	-	-	-	-
Niedersachsen	2	-	-	-	2	-	-	-	-	-	-
Nordrhein-Westfalen	4	-	-	-	4	-	-	-	-	-	-
Rheinland-Pfalz	1	-	-	-	1	-	-	-	-	-	-
Saarland	1	-	-	-	1	-	-	-	-	-	-
Sachsen	1	-	-	-	1	-	-	-	-	-	-
Sachsen-Anhalt	1	-	-	-	1	-	-	-	-	-	-
Schleswig-Holstein	1	-	-	-	1	-	-	-	-	-	-
Thüringen	1	-	-	-	1	-	-	-	-	-	-
Gesamt	21	-	-	-	22	-	-	-	-	-	-

Hinweis: Die Darstellungen auf Fallebene sind mit Vorsicht zu interpretieren, weil sie auf den rein rechnerisch ermittelten Ergebnissen der erhobenen Qualitätsindikatoren beruhen, d. h. ohne Abklärung auf das Vorliegen tatsächlicher qualitativer Auffälligkeiten hin berechnet sind. Außerdem ist insbesondere in Bezug auf die kleineren Bundesländer zu beachten, dass es aufgrund geringer Krankenhausfallzahlen zu starken Abweichungen nach oben oder unten kommen kann. Dies liegt darin begründet, dass bei geringen Fallzahlen jedes einzelne rechnerisch auffällige Krankenhaus das Landesergebnis stark negativ beeinflusst; wie auch die Wahrscheinlichkeit, kein auffälliges Krankenhaus vorzufinden, bei kleinen Fallzahlen hoch ist.

¹ Im Rahmen des Strukturierten Dialogs können bei rechnerischen Auffälligkeiten betroffene Einrichtungen angeschrieben und um Stellungnahme gebeten werden. Nach Durchsicht der übermittelten Stellungnahmen und gegebenenfalls weiterführenden Maßnahmen wie Besprechungen und/oder Begehungen erhält jede im Strukturierten Dialog überprüfte rechnerische Auffälligkeit eines Qualitätsindikators abschließend eine Bewertung durch die am Prozess beteiligten Expertengruppen.

² Auffällig (qual.) beinhaltet die Bewertungen: (3) qualitativ auffällig, (4) erneut qualitativ auffällig oder (5) mangelnde Mitwirkung am Strukturierten Dialog

³ Auffällig (Doku.) beinhaltet die Bewertungen: (13) qualitativ auffällig wegen fehlerhafter Dokumentation oder (14) qualitativ auffällig wegen erneuter fehlerhafter Dokumentation

