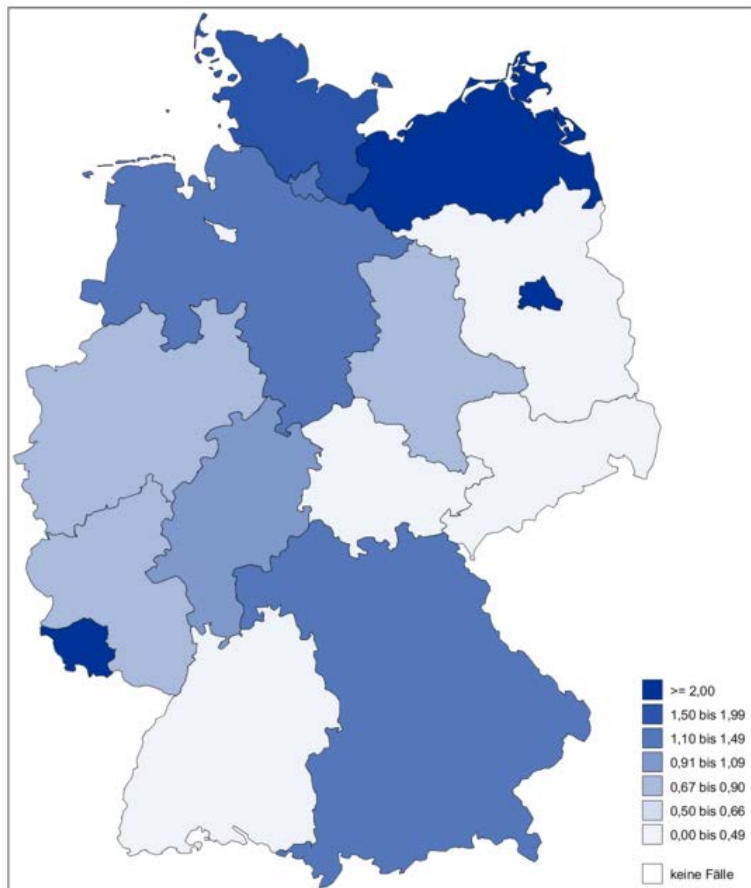


09/3: Herzschrittmacher-Revision/-Systemwechsel/-Explantation

QI-ID 494*: Intraoperative Reizschwellenbestimmung der Vorhofsonde

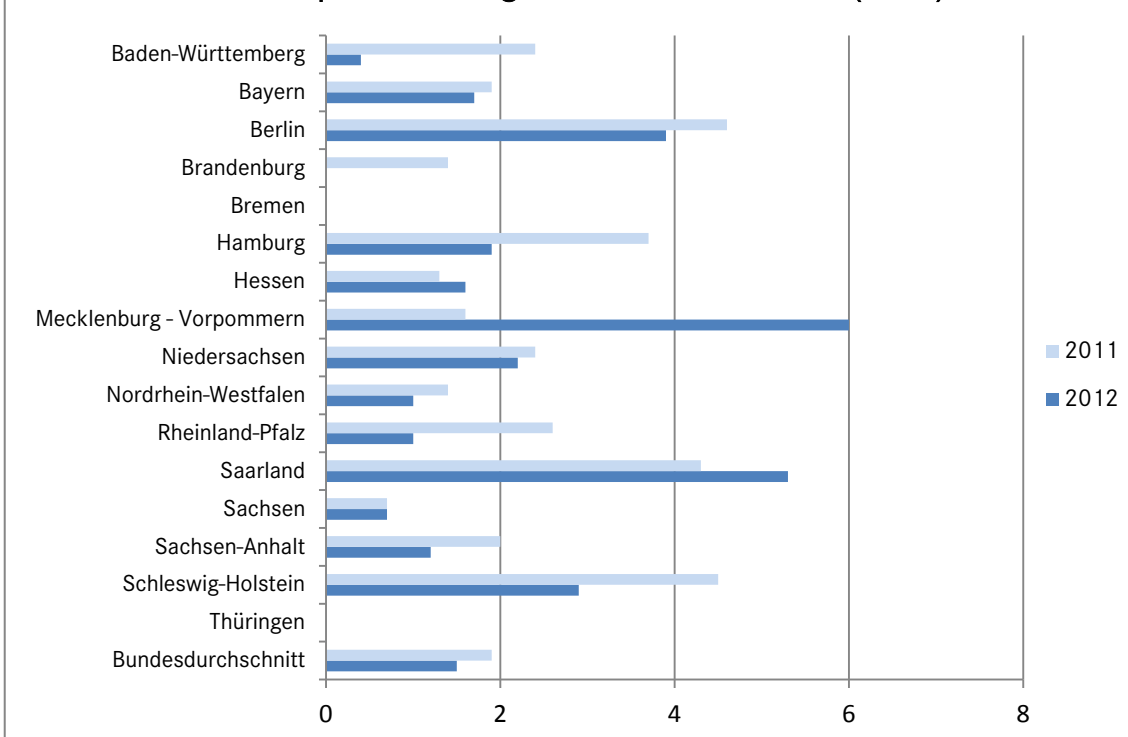
Qualitätsziel	Nie fehlende Bestimmung der Reizschwellen bei revidierten Sonden
Referenzbereich	< 5,0 %, Zielbereich
Zähler	Vorhofsonden mit nicht bestimmter Reizschwelle
Nenner	Alle revidierten Vorhofsonden bei Patienten mit Sondenproblemen (unter Ausschluss von Patienten mit Vorhofflimmern oder VDD-System)



Ergebnisse auf Basis der Fälle (Patienten)

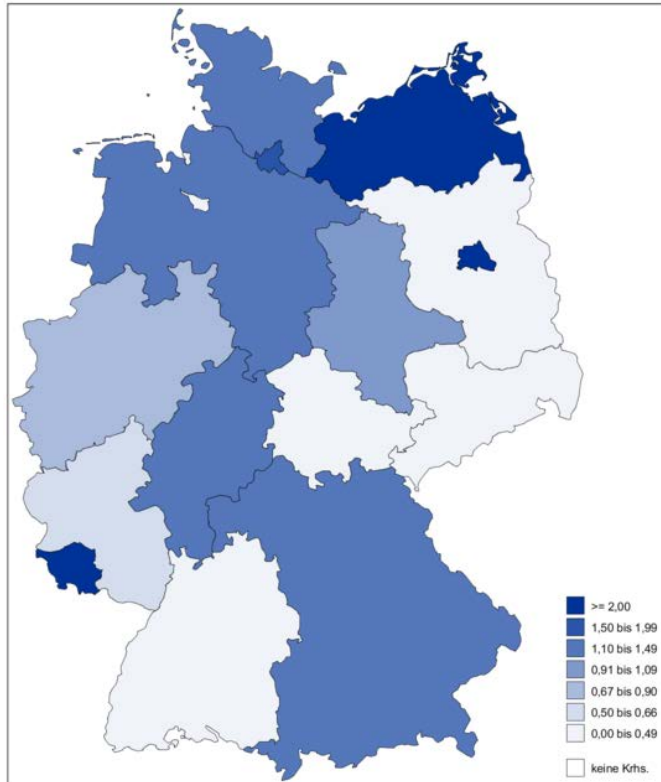
Bundesland	2012			2011		Veränderung zum Vorjahr (%-Punkte)	Tendenz
	Ergebnis (%)	Vertrauensbereich	Verhältnis zum Bundesdurchschnitt	Ergebnis (%)	Vertrauensbereich		
Baden-Württemberg	0,4	0,1 - 2,5	0,27	2,4	1,1 - 5,1	-2,0	↔
Bayern	1,7	0,8 - 3,6	1,13	1,9	0,9 - 3,9	-0,2	↔
Berlin	3,9	1,3 - 10,8	2,60	4,6	1,8 - 11,2	-0,7	↔
Brandenburg	0,0	0,0 - 5,0	0,00	1,4	0,2 - 7,3	-1,4	↔
Bremen	0,0	0,0 - 19,4	0,00	0,0	0,0 - 12,5	0,0	↔
Hamburg	1,9	0,3 - 9,9	1,27	3,7	1,0 - 12,5	-1,8	↔
Hessen	1,6	0,5 - 4,6	1,07	1,3	0,4 - 3,7	0,3	↔
Mecklenburg - Vorpommern	6,0	2,3 - 14,4	4,00	1,6	0,3 - 8,5	4,4	↔
Niedersachsen	2,2	1,0 - 5,1	1,47	2,4	1,1 - 5,2	-0,2	↔
Nordrhein-Westfalen	1,0	0,5 - 2,1	0,67	1,4	0,8 - 2,7	-0,4	↔
Rheinland-Pfalz	1,0	0,2 - 5,3	0,67	2,6	0,9 - 7,3	-1,6	↔
Saarland	5,3	0,9 - 24,6	3,53	4,3	0,8 - 21,0	1,0	↔
Sachsen	0,7	0,1 - 3,7	0,47	0,7	0,1 - 3,7	0,0	↔
Sachsen-Anhalt	1,2	0,2 - 6,7	0,80	2,0	0,6 - 7,1	-0,8	↔
Schleswig-Holstein	2,9	0,8 - 9,8	1,93	4,5	1,5 - 12,4	-1,6	↔
Thüringen	0,0	0,0 - 4,4	0,00	0,0	0,0 - 4,0	0,0	↔
Gesamt	1,5	1,1 - 2,0	1,00	1,9	1,4 - 2,5	-0,4	↔

Länderspezifische Ergebnisse 2011 und 2012 (in %)



Anzahl der Fälle

Bundesland	2012		2011	
	Zähler	Nenner	Zähler	Nenner
Baden-Württemberg	1	224	6	254
Bayern	6	358	7	370
Berlin	3	77	4	87
Brandenburg	0	73	1	74
Bremen	0	16	0	27
Hamburg	1	53	2	54
Hessen	3	189	3	233
Mecklenburg - Vorpommern	4	67	1	63
Niedersachsen	5	224	6	246
Nordrhein-Westfalen	6	606	9	626
Rheinland-Pfalz	1	102	3	116
Saarland	1	19	1	23
Sachsen	1	150	1	151
Sachsen-Anhalt	1	81	2	98
Schleswig-Holstein	2	70	3	67
Thüringen	0	83	0	93
Gesamt	35	2.392	49	2.582



Ergebnisse auf Basis der Krankenhäuser

Bundesland	2012				2011				2011		
	Gesamt	Auffällig (rechn.)	Ergebnis (%)	Verhältnis zum Bundesdurchschnitt	Gesamt	Auffällig (rechn.)	Ergebnis (%)	Verhältnis zum Bundesdurchschnitt	Strukturierter Dialog ¹		
									Stellungnahmen	Auffällig (qual.) ²	Auffällig (Doku.) ³
Baden-Württemberg	63	1	1,6	0,36	71	5	7,0	1,21	0	0	0
Bayern	108	6	5,6	1,27	114	5	4,4	0,76	0	0	0
Berlin	14	2	14,3	3,25	25	3	12,0	2,07	2	0	0
Brandenburg	23	0	0,0	0,00	17	1	5,9	1,02	1	0	0
Bremen	4	0	0,0	0,00	7	0	0,0	0,00	-	-	-
Hamburg	12	1	8,3	1,89	11	1	9,1	1,57	0	0	0
Hessen	51	3	5,9	1,34	54	3	5,6	0,97	1	1	0
Mecklenburg - Vorpommern	17	3	17,6	4,00	20	1	5,0	0,86	0	0	0
Niedersachsen	72	4	5,6	1,27	70	4	5,7	0,98	4	0	0
Nordrhein-Westfalen	162	5	3,1	0,70	169	9	5,3	0,91	0	0	0
Rheinland-Pfalz	35	1	2,9	0,66	36	3	8,3	1,43	0	0	1
Saarland	10	1	10,0	2,27	9	1	11,1	1,91	0	0	0
Sachsen	35	0	0,0	0,00	35	1	2,9	0,50	0	0	0
Sachsen-Anhalt	21	1	4,8	1,09	26	1	3,8	0,66	0	0	0
Schleswig-Holstein	16	1	6,3	1,43	20	3	15,0	2,59	0	0	0
Thüringen	20	0	0,0	0,00	23	0	0,0	0,00	-	-	-
Gesamt	663	29	4,4	1,00	707	41	5,8	1,00	8	1	1

Hinweis: Die Darstellungen auf Fallebene sind mit Vorsicht zu interpretieren, weil sie auf den rein rechnerisch ermittelten Ergebnissen der erhobenen Qualitätsindikatoren beruhen, d. h. ohne Abklärung auf das Vorliegen tatsächlicher qualitativer Auffälligkeiten hin berechnet sind. Außerdem ist insbesondere in Bezug auf die kleineren Bundesländer zu beachten, dass es aufgrund geringer Krankenhausfallzahlen zu starken Abweichungen nach oben oder unten kommen kann. Dies liegt darin begründet, dass bei geringen Fallzahlen jedes einzelne rechnerisch auffällige Krankenhaus das Landesergebnis stark negativ beeinflusst; wie auch die Wahrscheinlichkeit, kein auffälliges Krankenhaus vorzufinden, bei kleinen Fallzahlen hoch ist.

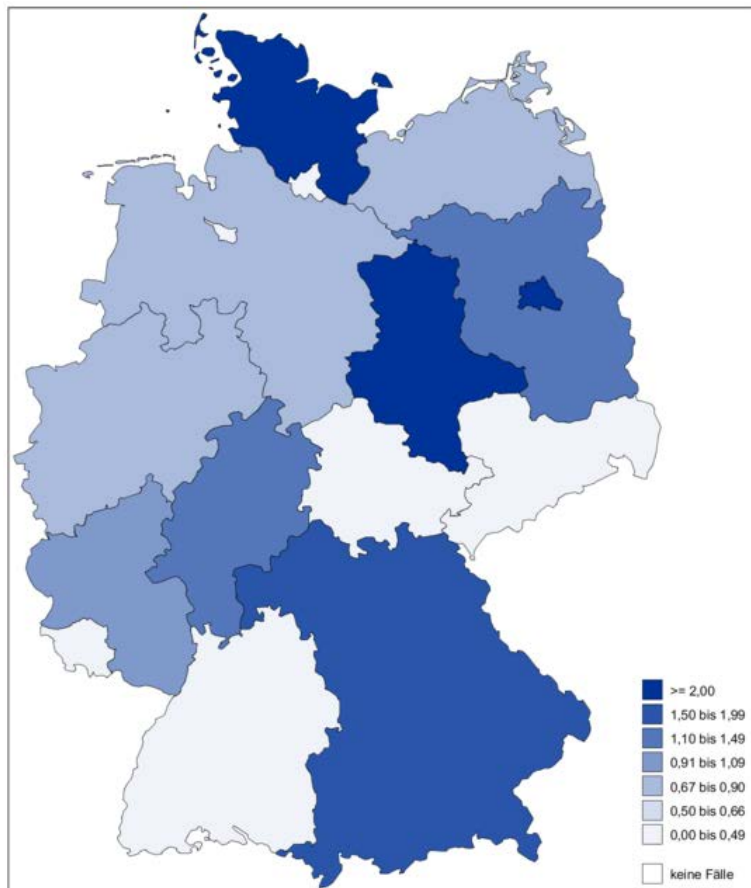
¹ Im Rahmen des Strukturierten Dialogs können bei rechnerischen Auffälligkeiten betroffene Einrichtungen angeschrieben und um Stellungnahme gebeten werden. Nach Durchsicht der übermittelten Stellungnahmen und gegebenenfalls weiterführenden Maßnahmen wie Besprechungen und/oder Begehungen erhält jede im Strukturierten Dialog überprüfte rechnerische Auffälligkeit eines Qualitätsindikators abschließend eine Bewertung durch die am Prozess beteiligten Expertengruppen.

² Auffällig (qual.) beinhaltet die Bewertungen: (3) qualitativ auffällig, (4) erneut qualitativ auffällig oder (5) mangelnde Mitwirkung am Strukturierten Dialog

³ Auffällig (Doku.) beinhaltet die Bewertungen: (13) qualitativ auffällig wegen fehlerhafter Dokumentation oder (14) qualitativ auffällig wegen erneuter fehlerhafter Dokumentation

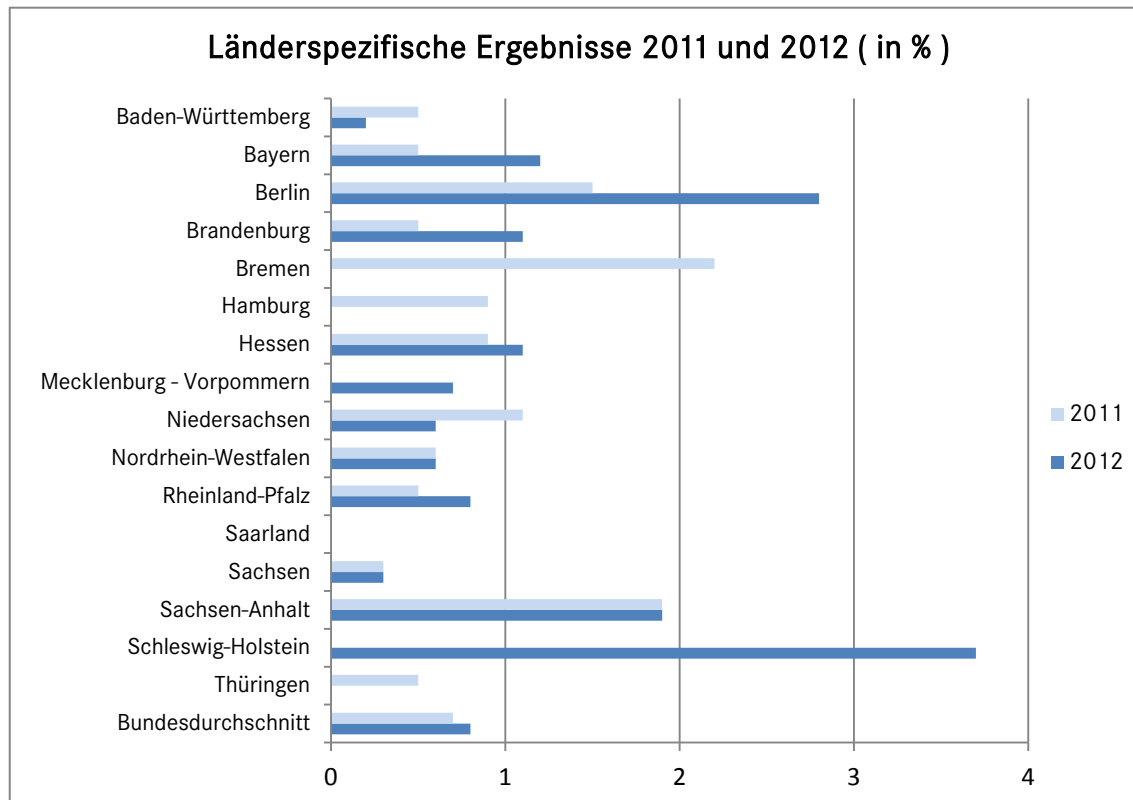
QI-ID 495*: Intraoperative Reizschwellenbestimmung der Ventrikelsonden

Qualitätsziel	Nie fehlende Bestimmung der Reizschwellen bei revidierten Sonden
Referenzbereich	< 5,0 %, Zielbereich
Zähler	Ventrikelsonden mit nicht bestimmter Reizschwelle
Nenner	Alle revidierten Ventrikelsonden bei Patienten mit Sondenproblemen

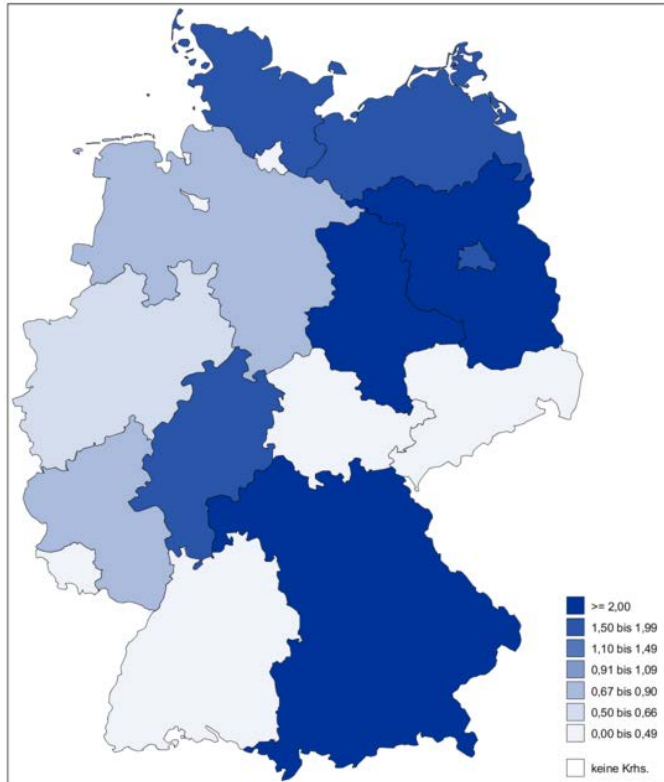


Ergebnisse auf Basis der Fälle (Patienten)

Bundesland	2012			2011		Veränderung zum Vorjahr (%-Punkte)	Tendenz
	Ergebnis (%)	Vertrauensbereich	Verhältnis zum Bundesdurchschnitt	Ergebnis (%)	Vertrauensbereich		
Baden-Württemberg	0,2	0,0 - 1,0	0,25	0,5	0,2 - 1,5	-0,3	↔
Bayern	1,2	0,6 - 2,2	1,50	0,5	0,2 - 1,3	0,7	↔
Berlin	2,8	1,2 - 6,3	3,50	1,5	0,5 - 4,4	1,3	↔
Brandenburg	1,1	0,3 - 3,8	1,38	0,5	0,1 - 2,9	0,6	↔
Bremen	0,0	0,0 - 9,0	0,00	2,2	0,4 - 11,3	-2,2	↔
Hamburg	0,0	0,0 - 2,9	0,00	0,9	0,2 - 5,0	-0,9	↔
Hessen	1,1	0,5 - 2,6	1,38	0,9	0,4 - 2,3	0,2	↔
Mecklenburg - Vorpommern	0,7	0,1 - 3,6	0,87	0,0	0,0 - 2,8	0,7	↔
Niedersachsen	0,6	0,2 - 1,6	0,75	1,1	0,5 - 2,3	-0,5	↔
Nordrhein-Westfalen	0,6	0,3 - 1,1	0,75	0,6	0,3 - 1,1	0,0	↔
Rheinland-Pfalz	0,8	0,2 - 3,0	1,00	0,5	0,1 - 2,7	0,3	↔
Saarland	0,0	0,0 - 6,6	0,00	0,0	0,0 - 8,6	0,0	↔
Sachsen	0,3	0,1 - 1,7	0,37	0,3	0,1 - 1,6	0,0	↔
Sachsen-Anhalt	1,9	0,7 - 4,7	2,37	1,9	0,8 - 4,9	0,0	↔
Schleswig-Holstein	3,7	1,7 - 7,8	4,63	0,0	0,0 - 2,6	3,7	↔
Thüringen	0,0	0,0 - 1,8	0,00	0,5	0,1 - 2,6	-0,5	↔
Gesamt	0,8	0,6 - 1,1	1,00	0,7	0,5 - 0,9	0,1	↔



Anzahl der Fälle				
Bundesland	2012		2011	
	Zähler	Nenner	Zähler	Nenner
Baden-Württemberg	1	571	3	574
Bayern	9	781	4	773
Berlin	5	181	3	195
Brandenburg	2	190	1	189
Bremen	0	39	1	46
Hamburg	0	128	1	109
Hessen	5	444	4	438
Mecklenburg - Vorpommern	1	153	0	135
Niedersachsen	3	534	6	569
Nordrhein-Westfalen	7	1.262	7	1.252
Rheinland-Pfalz	2	238	1	205
Saarland	0	54	0	41
Sachsen	1	331	1	347
Sachsen-Anhalt	4	214	4	207
Schleswig-Holstein	6	164	0	146
Thüringen	0	211	1	214
Gesamt	46	5.495	37	5.440



Ergebnisse auf Basis der Krankenhäuser

Bundesland	2012				2011				2011		
	Gesamt	Auffällig (rechn.)	Ergebnis (%)	Verhältnis zum Bundesdurchschnitt	Gesamt	Auffällig (rechn.)	Ergebnis (%)	Verhältnis zum Bundesdurchschnitt	Strukturierter Dialog ¹		
									Stellungnahmen	Auffällig (qual.) ²	Auffällig (Doku.) ³
Baden-Württemberg	77	1	1,3	0,42	87	3	3,4	1,21	0	0	0
Bayern	130	8	6,2	2,00	140	2	1,4	0,50	0	0	0
Berlin	20	1	5,0	1,61	25	1	4,0	1,43	0	0	0
Brandenburg	28	2	7,1	2,29	29	1	3,4	1,21	1	0	0
Bremen	6	0	0,0	0,00	5	1	20,0	7,14	0	0	0
Hamburg	13	0	0,0	0,00	14	0	0,0	0,00	-	-	-
Hessen	58	3	5,2	1,68	55	4	7,3	2,61	0	0	0
Mecklenburg - Vorpommern	20	1	5,0	1,61	22	0	0,0	0,00	-	-	-
Niedersachsen	91	2	2,2	0,71	89	4	4,5	1,61	4	0	0
Nordrhein-Westfalen	192	3	1,6	0,52	212	4	1,9	0,68	0	0	0
Rheinland-Pfalz	45	1	2,2	0,71	47	1	2,1	0,75	0	0	1
Saarland	13	0	0,0	0,00	9	0	0,0	0,00	-	-	-
Sachsen	44	0	0,0	0,00	45	1	2,2	0,79	0	0	0
Sachsen-Anhalt	26	2	7,7	2,48	28	2	7,1	2,54	0	0	0
Schleswig-Holstein	17	1	5,9	1,90	21	0	0,0	0,00	-	-	-
Thüringen	24	0	0,0	0,00	24	0	0,0	0,00	-	-	-
Gesamt	804	25	3,1	1,00	852	24	2,8	1,00	5	0	1

Hinweis: Die Darstellungen auf Fallebene sind mit Vorsicht zu interpretieren, weil sie auf den rein rechnerisch ermittelten Ergebnissen der erhobenen Qualitätsindikatoren beruhen, d. h. ohne Abklärung auf das Vorliegen tatsächlicher qualitativer Auffälligkeiten hin berechnet sind. Außerdem ist insbesondere in Bezug auf die kleineren Bundesländer zu beachten, dass es aufgrund geringer Krankenhausfallzahlen zu starken Abweichungen nach oben oder unten kommen kann. Dies liegt darin begründet, dass bei geringen Fallzahlen jedes einzelne rechnerisch auffällige Krankenhaus das Landesergebnis stark negativ beeinflusst; wie auch die Wahrscheinlichkeit, kein auffälliges Krankenhaus vorzufinden, bei kleinen Fallzahlen hoch ist.

¹ Im Rahmen des Strukturierten Dialogs können bei rechnerischen Auffälligkeiten betroffene Einrichtungen angeschrieben und um Stellungnahme gebeten werden. Nach Durchsicht der übermittelten Stellungnahmen und gegebenenfalls weiterführenden Maßnahmen wie Besprechungen und/oder Begehungen erhält jede im Strukturierten Dialog überprüfte rechnerische Auffälligkeit eines Qualitätsindikators abschließend eine Bewertung durch die am Prozess beteiligten Expertengruppen.

² Auffällig (qual.) beinhaltet die Bewertungen: (3) qualitativ auffällig, (4) erneut qualitativ auffällig oder (5) mangelnde Mitwirkung am Strukturierten Dialog

³ Auffällig (Doku.) beinhaltet die Bewertungen: (13) qualitativ auffällig wegen fehlerhafter Dokumentation oder (14) qualitativ auffällig wegen erneuter fehlerhafter Dokumentation

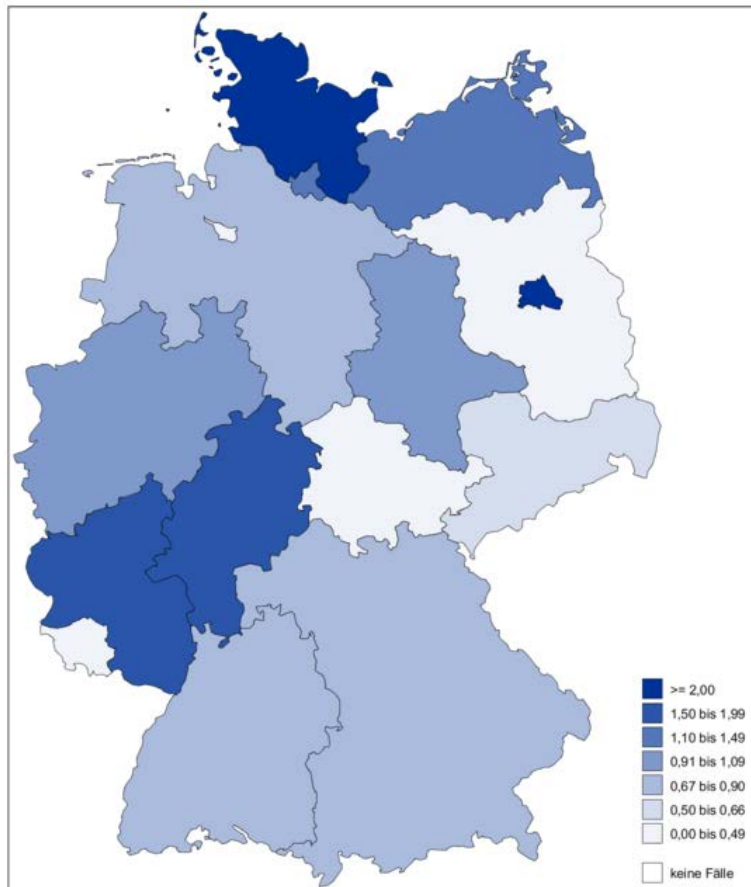
QI-ID 496*: Intraoperative Amplitudenbestimmung der Vorhofsonde

Qualitätsziel Nie fehlende Bestimmung der Amplituden bei revidierten Sonden

Referenzbereich < 5,0 %, Zielbereich

Zähler Vorhofsonden mit nicht bestimmter Amplitude

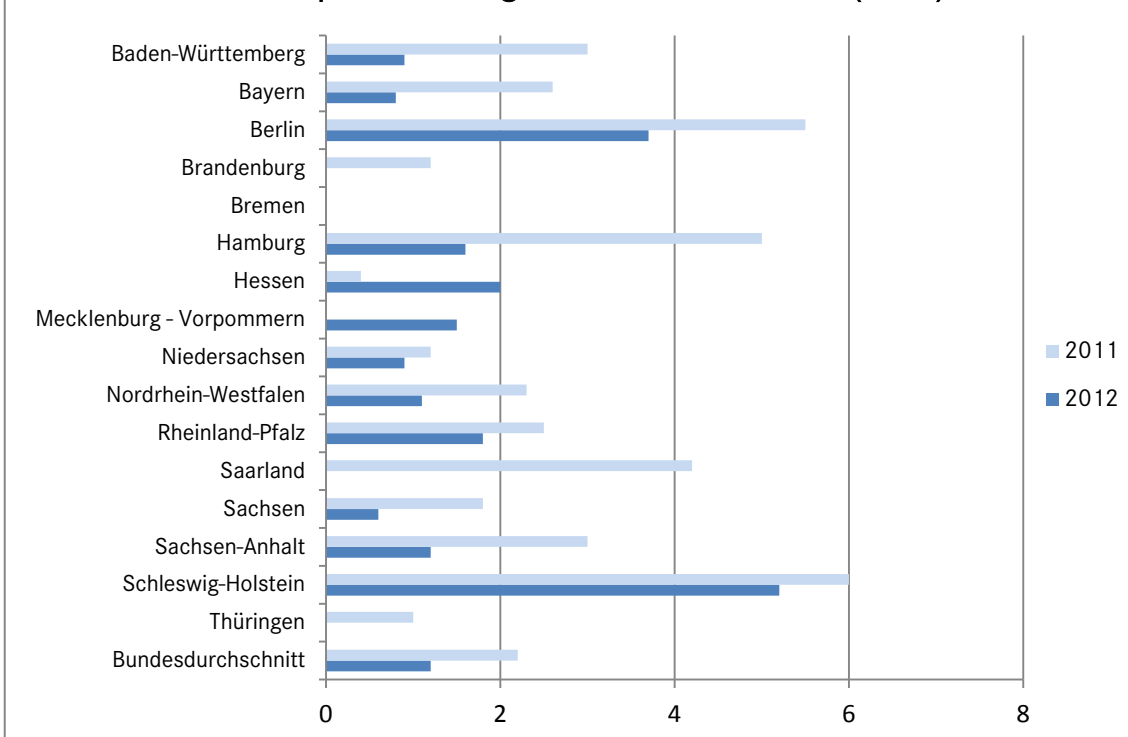
Nenner Alle revidierten Vorhofsonden bei Patienten mit Sondenproblemen



Ergebnisse auf Basis der Fälle (Patienten)

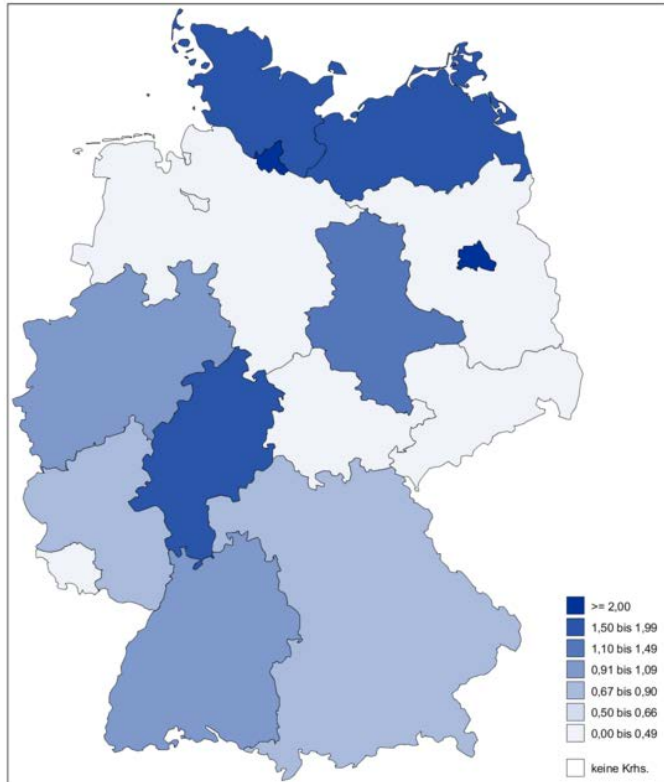
Bundesland	2012			2011		Veränderung zum Vorjahr (%-Punkte)	Tendenz
	Ergebnis (%)	Vertrauensbereich	Verhältnis zum Bundesdurchschnitt	Ergebnis (%)	Vertrauensbereich		
Baden-Württemberg	0,9	0,2 - 3,1	0,75	3,0	1,5 - 5,8	-2,1	↔
Bayern	0,8	0,3 - 2,3	0,67	2,6	1,4 - 4,7	-1,8	↔
Berlin	3,7	1,3 - 10,3	3,08	5,5	2,4 - 12,2	-1,8	↔
Brandenburg	0,0	0,0 - 4,8	0,00	1,2	0,2 - 6,6	-1,2	↔
Bremen	0,0	0,0 - 19,4	0,00	0,0	0,0 - 10,7	0,0	↔
Hamburg	1,6	0,3 - 8,5	1,33	5,0	1,7 - 13,7	-3,4	↔
Hessen	2,0	0,8 - 5,0	1,67	0,4	0,1 - 2,2	1,6	↔
Mecklenburg - Vorpommern	1,5	0,3 - 8,1	1,25	0,0	0,0 - 5,3	1,5	↔
Niedersachsen	0,9	0,2 - 3,1	0,75	1,2	0,4 - 3,4	-0,3	↔
Nordrhein-Westfalen	1,1	0,5 - 2,3	0,92	2,3	1,4 - 3,8	-1,2	↔
Rheinland-Pfalz	1,8	0,5 - 6,4	1,50	2,5	0,8 - 7,0	-0,7	↔
Saarland	0,0	0,0 - 16,1	0,00	4,2	0,7 - 20,2	-4,2	↔
Sachsen	0,6	0,1 - 3,6	0,50	1,8	0,6 - 5,2	-1,2	↔
Sachsen-Anhalt	1,2	0,2 - 6,3	1,00	3,0	1,0 - 8,4	-1,8	↔
Schleswig-Holstein	5,2	2,0 - 12,6	4,33	6,0	2,3 - 14,4	-0,8	↔
Thüringen	0,0	0,0 - 4,3	0,00	1,0	0,2 - 5,5	-1,0	↔
Gesamt	1,2	0,9 - 1,8	1,00	2,2	1,8 - 2,9	-1,0	↔

Länderspezifische Ergebnisse 2011 und 2012 (in %)



Anzahl der Fälle

Bundesland	2012		2011	
	Zähler	Nenner	Zähler	Nenner
Baden-Württemberg	2	234	8	266
Bayern	3	374	10	384
Berlin	3	81	5	91
Brandenburg	0	77	1	82
Bremen	0	16	0	32
Hamburg	1	63	3	60
Hessen	4	201	1	251
Mecklenburg - Vorpommern	1	66	0	69
Niedersachsen	2	232	3	254
Nordrhein-Westfalen	7	625	15	652
Rheinland-Pfalz	2	109	3	122
Saarland	0	20	1	24
Sachsen	1	155	3	164
Sachsen-Anhalt	1	86	3	101
Schleswig-Holstein	4	77	4	67
Thüringen	0	85	1	99
Gesamt	31	2.501	61	2.718



Ergebnisse auf Basis der Krankenhäuser

Bundesland	2012				2011				2011		
	Gesamt	Auffällig (rechn.)	Ergebnis (%)	Verhältnis zum Bundesdurchschnitt	Gesamt	Auffällig (rechn.)	Ergebnis (%)	Verhältnis zum Bundesdurchschnitt	Strukturierter Dialog ¹		
									Stellungnahmen	Auffällig (qual.) ²	Auffällig (Doku.) ³
Baden-Württemberg	64	2	3,1	0,94	72	7	9,7	1,45	1	0	0
Bayern	111	3	2,7	0,82	114	9	7,9	1,18	0	0	0
Berlin	15	2	13,3	4,03	25	4	16,0	2,39	3	0	0
Brandenburg	23	0	0,0	0,00	21	1	4,8	0,72	1	0	0
Bremen	4	0	0,0	0,00	8	0	0,0	0,00	-	-	-
Hamburg	12	1	8,3	2,52	11	1	9,1	1,36	1	1	0
Hessen	50	3	6,0	1,82	54	1	1,9	0,28	1	1	0
Mecklenburg - Vorpommern	17	1	5,9	1,79	21	0	0,0	0,00	-	-	-
Niedersachsen	72	1	1,4	0,42	71	2	2,8	0,42	2	1	0
Nordrhein-Westfalen	165	6	3,6	1,09	170	10	5,9	0,88	0	0	0
Rheinland-Pfalz	36	1	2,8	0,85	37	3	8,1	1,21	1	0	1
Saarland	10	0	0,0	0,00	9	1	11,1	1,66	0	0	0
Sachsen	36	0	0,0	0,00	36	3	8,3	1,24	0	0	0
Sachsen-Anhalt	21	1	4,8	1,45	26	2	7,7	1,15	0	0	0
Schleswig-Holstein	16	1	6,3	1,91	20	3	15,0	2,24	0	0	0
Thüringen	20	0	0,0	0,00	23	1	4,3	0,64	0	0	0
Gesamt	672	22	3,3	1,00	718	48	6,7	1,00	10	3	1

Hinweis: Die Darstellungen auf Fallebene sind mit Vorsicht zu interpretieren, weil sie auf den rein rechnerisch ermittelten Ergebnissen der erhobenen Qualitätsindikatoren beruhen, d. h. ohne Abklärung auf das Vorliegen tatsächlicher qualitativer Auffälligkeiten hin berechnet sind. Außerdem ist insbesondere in Bezug auf die kleineren Bundesländer zu beachten, dass es aufgrund geringer Krankenhausfallzahlen zu starken Abweichungen nach oben oder unten kommen kann. Dies liegt darin begründet, dass bei geringen Fallzahlen jedes einzelne rechnerisch auffällige Krankenhaus das Landesergebnis stark negativ beeinflusst; wie auch die Wahrscheinlichkeit, kein auffälliges Krankenhaus vorzufinden, bei kleinen Fallzahlen hoch ist.

¹ Im Rahmen des Strukturierten Dialogs können bei rechnerischen Auffälligkeiten betroffene Einrichtungen angeschrieben und um Stellungnahme gebeten werden. Nach Durchsicht der übermittelten Stellungnahmen und gegebenenfalls weiterführenden Maßnahmen wie Besprechungen und/oder Begehungen erhält jede im Strukturierten Dialog überprüfte rechnerische Auffälligkeit eines Qualitätsindikators abschließend eine Bewertung durch die am Prozess beteiligten Expertengruppen.

² Auffällig (qual.) beinhaltet die Bewertungen: (3) qualitativ auffällig, (4) erneut qualitativ auffällig oder (5) mangelnde Mitwirkung am Strukturierten Dialog

³ Auffällig (Doku.) beinhaltet die Bewertungen: (13) qualitativ auffällig wegen fehlerhafter Dokumentation oder (14) qualitativ auffällig wegen erneuter fehlerhafter Dokumentation

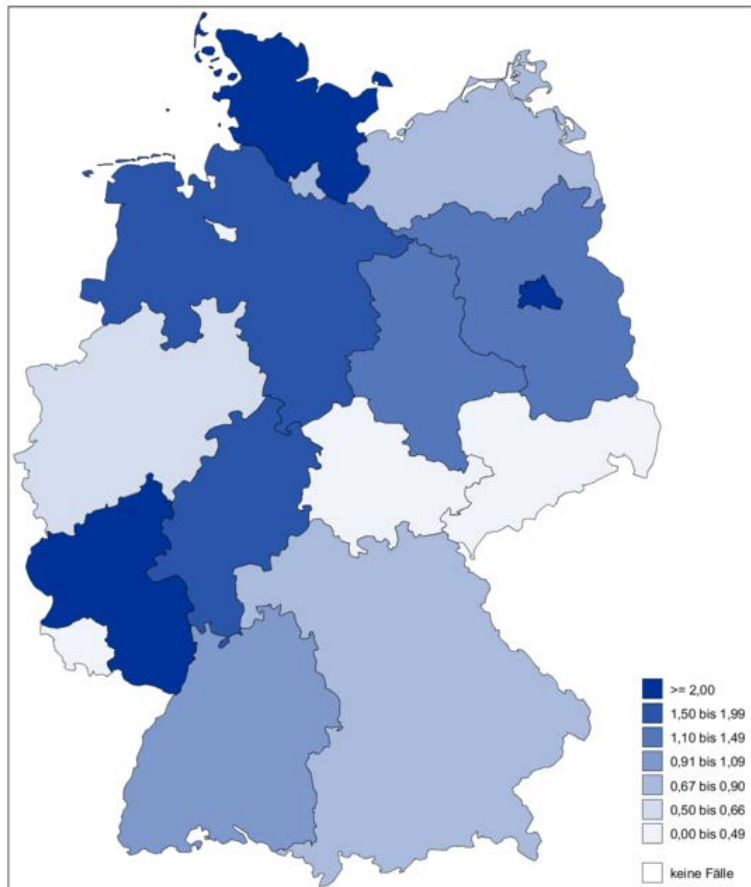
QI-ID 497*: Intraoperative Amplitudenbestimmung der Ventrikelsonden

Qualitätsziel Nie fehlende Bestimmung der Amplituden bei revidierten Sonden

Referenzbereich < 5,0 %, Zielbereich

Zähler Ventrikelsonden mit nicht bestimmter Amplitude

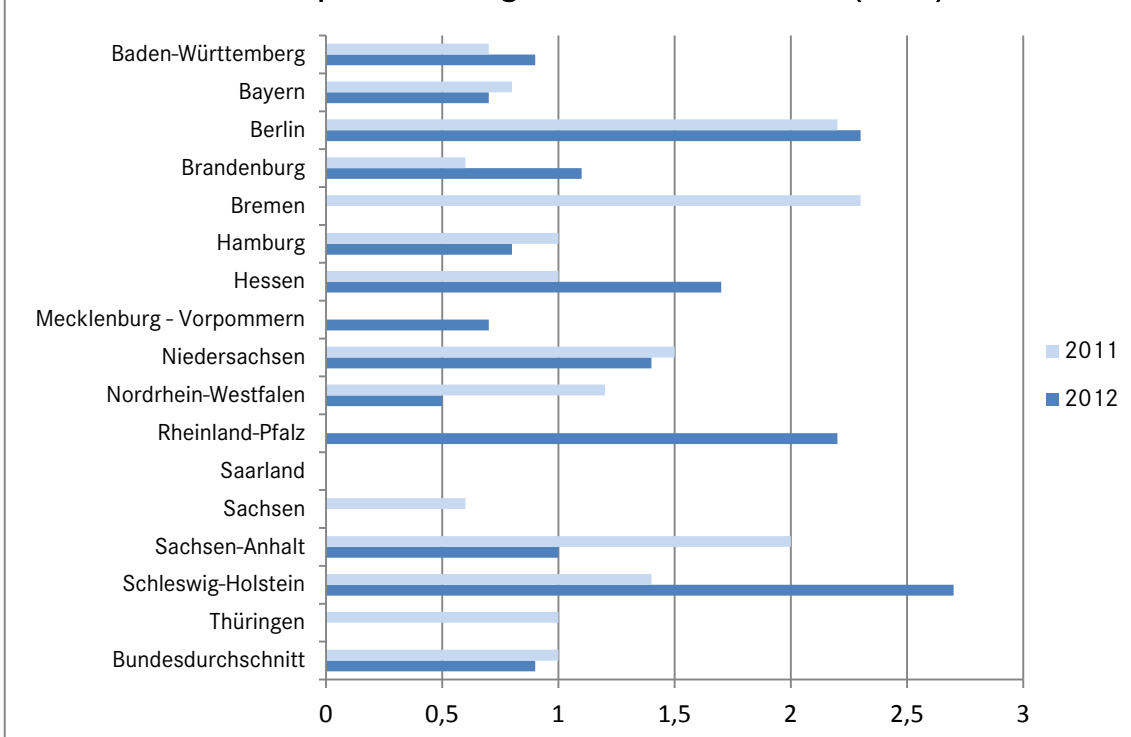
Nenner Alle revidierten Ventrikelsonden bei Patienten mit Sondenproblemen (unter Ausschluss von Patienten ohne Eigenrhythmus)



Ergebnisse auf Basis der Fälle (Patienten)

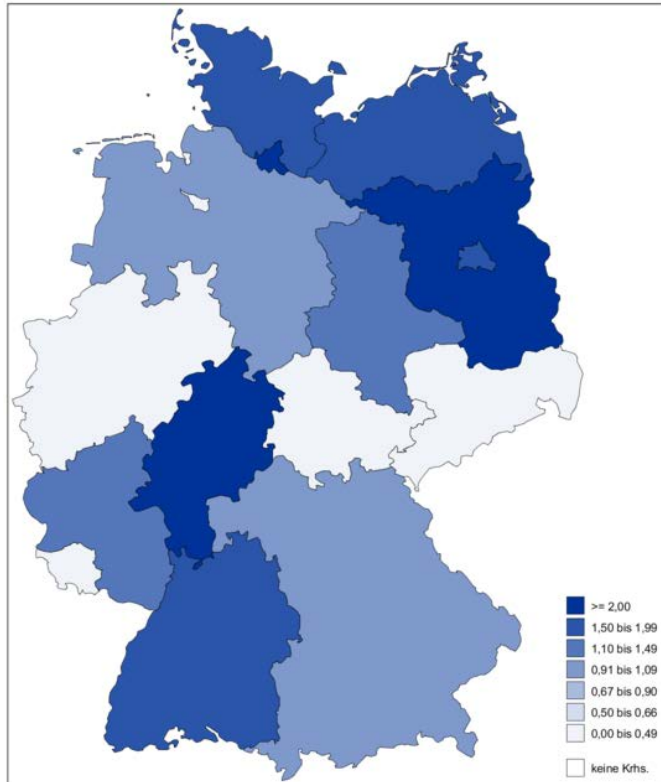
Bundesland	2012			2011		Veränderung zum Vorjahr (%-Punkte)	Tendenz
	Ergebnis (%)	Vertrauensbereich	Verhältnis zum Bundesdurchschnitt	Ergebnis (%)	Vertrauensbereich		
Baden-Württemberg	0,9	0,4 - 2,2	1,00	0,7	0,3 - 1,9	0,2	↔
Bayern	0,7	0,3 - 1,6	0,78	0,8	0,4 - 1,8	-0,1	↔
Berlin	2,3	0,9 - 5,8	2,56	2,2	0,8 - 5,4	0,1	↔
Brandenburg	1,1	0,3 - 3,9	1,22	0,6	0,1 - 3,1	0,5	↔
Bremen	0,0	0,0 - 9,6	0,00	2,3	0,4 - 12,1	-2,3	↔
Hamburg	0,8	0,1 - 4,6	0,89	1,0	0,2 - 5,6	-0,2	↔
Hessen	1,7	0,8 - 3,5	1,89	1,0	0,4 - 2,5	0,7	↔
Mecklenburg - Vorpommern	0,7	0,1 - 3,7	0,78	0,0	0,0 - 2,9	0,7	↔
Niedersachsen	1,4	0,7 - 2,9	1,56	1,5	0,8 - 2,9	-0,1	↔
Nordrhein-Westfalen	0,5	0,2 - 1,1	0,56	1,2	0,7 - 2,0	-0,7	↔
Rheinland-Pfalz	2,2	1,0 - 5,1	2,44	0,0	0,0 - 1,9	2,2	↔
Saarland	0,0	0,0 - 6,8	0,00	0,0	0,0 - 8,6	0,0	↔
Sachsen	0,0	0,0 - 1,2	0,00	0,6	0,2 - 2,3	-0,6	↔
Sachsen-Anhalt	1,0	0,3 - 3,4	1,11	2,0	0,8 - 5,1	-1,0	↔
Schleswig-Holstein	2,7	1,1 - 6,8	3,00	1,4	0,4 - 5,1	1,3	↔
Thüringen	0,0	0,0 - 1,9	0,00	1,0	0,3 - 3,5	-1,0	↔
Gesamt	0,9	0,7 - 1,3	1,00	1,0	0,8 - 1,4	-0,1	↔

Länderspezifische Ergebnisse 2011 und 2012 (in %)



Anzahl der Fälle

Bundesland	2012		2011	
	Zähler	Nenner	Zähler	Nenner
Baden-Württemberg	5	536	4	537
Bayern	5	728	6	733
Berlin	4	172	4	185
Brandenburg	2	185	1	179
Bremen	0	36	1	43
Hamburg	1	119	1	98
Hessen	7	412	4	415
Mecklenburg - Vorpommern	1	149	0	128
Niedersachsen	7	501	8	534
Nordrhein-Westfalen	6	1.169	14	1.167
Rheinland-Pfalz	5	225	0	197
Saarland	0	53	0	41
Sachsen	0	317	2	316
Sachsen-Anhalt	2	208	4	197
Schleswig-Holstein	4	146	2	138
Thüringen	0	202	2	205
Gesamt	49	5.158	53	5.113



Ergebnisse auf Basis der Krankenhäuser

Bundesland	2012				2011				2011		
	Gesamt	Auffällig (rechn.)	Ergebnis (%)	Verhältnis zum Bundesdurchschnitt	Gesamt	Auffällig (rechn.)	Ergebnis (%)	Verhältnis zum Bundesdurchschnitt	Strukturierter Dialog ¹		
									Stellungnahmen	Auffällig (qual.) ²	Auffällig (Doku.) ³
Baden-Württemberg	74	4	5,4	1,64	87	3	3,4	0,89	0	0	0
Bayern	129	4	3,1	0,94	139	4	2,9	0,76	0	0	0
Berlin	20	1	5,0	1,52	25	1	4,0	1,05	0	0	0
Brandenburg	28	2	7,1	2,15	29	1	3,4	0,89	1	0	0
Bremen	5	0	0,0	0,00	4	1	25,0	6,58	0	0	0
Hamburg	12	1	8,3	2,52	14	0	0,0	0,00	-	-	-
Hessen	58	4	6,9	2,09	55	3	5,5	1,45	1	0	1
Mecklenburg - Vorpommern	20	1	5,0	1,52	22	0	0,0	0,00	-	-	-
Niedersachsen	88	3	3,4	1,03	89	6	6,7	1,76	5	1	0
Nordrhein-Westfalen	190	2	1,1	0,33	210	8	3,8	1,00	0	0	0
Rheinland-Pfalz	44	2	4,5	1,36	47	0	0,0	0,00	0	0	1
Saarland	13	0	0,0	0,00	9	0	0,0	0,00	-	-	-
Sachsen	44	0	0,0	0,00	44	1	2,3	0,61	0	0	0
Sachsen-Anhalt	26	1	3,8	1,15	28	2	7,1	1,87	0	0	0
Schleswig-Holstein	17	1	5,9	1,79	21	1	4,8	1,26	0	0	0
Thüringen	24	0	0,0	0,00	24	1	4,2	1,11	0	0	0
Gesamt	792	26	3,3	1,00	847	32	3,8	1,00	7	1	2

Hinweis: Die Darstellungen auf Fallebene sind mit Vorsicht zu interpretieren, weil sie auf den rein rechnerisch ermittelten Ergebnissen der erhobenen Qualitätsindikatoren beruhen, d. h. ohne Abklärung auf das Vorliegen tatsächlicher qualitativer Auffälligkeiten hin berechnet sind. Außerdem ist insbesondere in Bezug auf die kleineren Bundesländer zu beachten, dass es aufgrund geringer Krankenhausfallzahlen zu starken Abweichungen nach oben oder unten kommen kann. Dies liegt darin begründet, dass bei geringen Fallzahlen jedes einzelne rechnerisch auffällige Krankenhaus das Landesergebnis stark negativ beeinflusst; wie auch die Wahrscheinlichkeit, kein auffälliges Krankenhaus vorzufinden, bei kleinen Fallzahlen hoch ist.

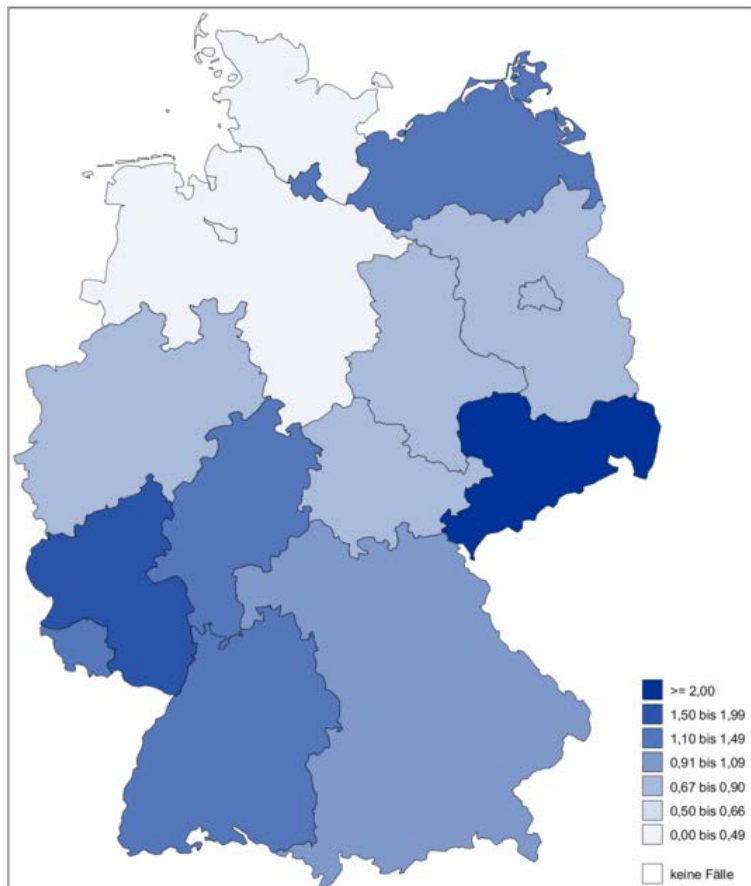
¹ Im Rahmen des Strukturierten Dialogs können bei rechnerischen Auffälligkeiten betroffene Einrichtungen angeschrieben und um Stellungnahme gebeten werden. Nach Durchsicht der übermittelten Stellungnahmen und gegebenenfalls weiterführenden Maßnahmen wie Besprechungen und/oder Begehungen erhält jede im Strukturierten Dialog überprüfte rechnerische Auffälligkeit eines Qualitätsindikators abschließend eine Bewertung durch die am Prozess beteiligten Expertengruppen.

² Auffällig (qual.) beinhaltet die Bewertungen: (3) qualitativ auffällig, (4) erneut qualitativ auffällig oder (5) mangelnde Mitwirkung am Strukturierten Dialog

³ Auffällig (Doku.) beinhaltet die Bewertungen: (13) qualitativ auffällig wegen fehlerhafter Dokumentation oder (14) qualitativ auffällig wegen erneuter fehlerhafter Dokumentation

QI-ID 584*: Revidierte Vorhofsonden mit intrakardialer Signalamplitude ab 1,5 mV

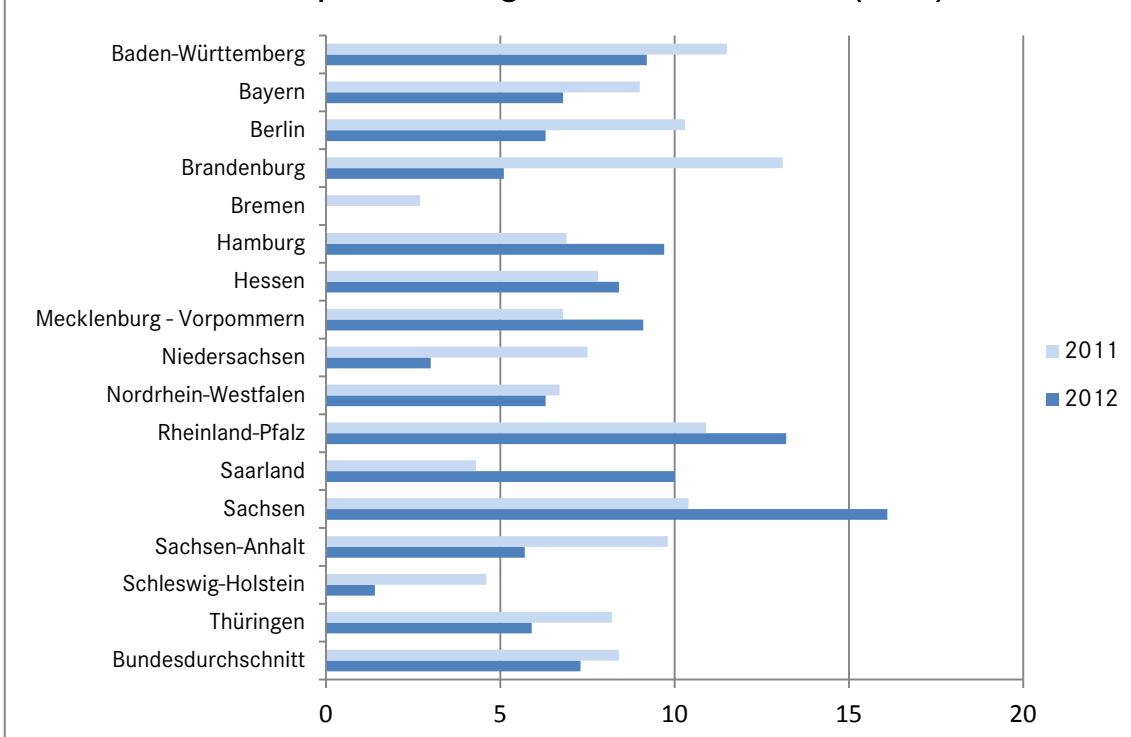
Qualitätsziel	Möglichst selten niedrige intrakardiale Signalamplituden bei revidierten Sonden
Referenzbereich	< 20,0 %, Zielbereich
Zähler	Vorhofsonden mit intrakardialer Signalamplitude unter 1,5 mV
Nenner	Alle revidierten Vorhofsonden mit gültiger intrakardialer Signalamplitude bei Patienten mit Sondenproblemen (unter Ausschluss von Patienten mit VDD-System)



Ergebnisse auf Basis der Fälle (Patienten)

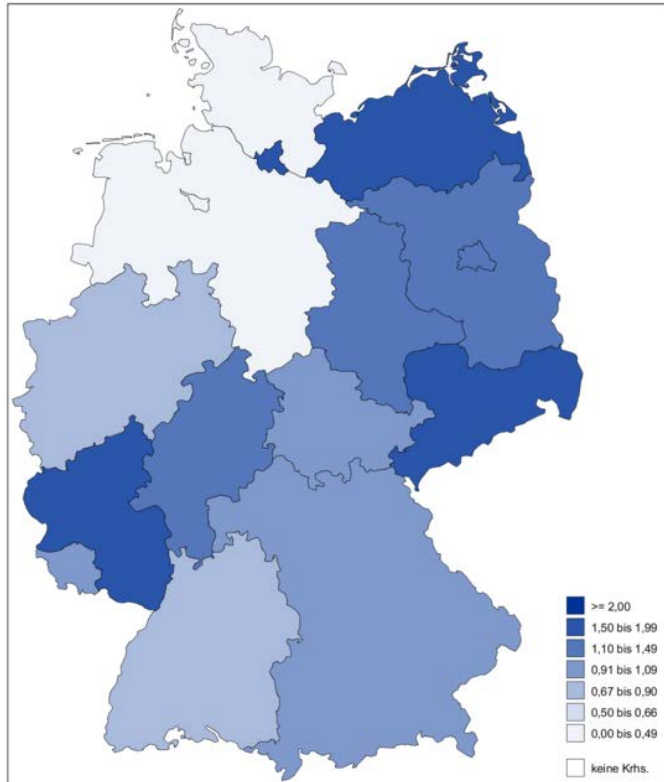
Bundesland	2012			2011		Veränderung zum Vorjahr (%-Punkte)	Tendenz
	Ergebnis (%)	Vertrauensbereich	Verhältnis zum Bundesdurchschnitt	Ergebnis (%)	Vertrauensbereich		
Baden-Württemberg	9,2	6,1 - 13,5	1,26	11,5	8,2 - 15,9	-2,3	↔
Bayern	6,8	4,7 - 9,8	0,93	9,0	6,5 - 12,2	-2,2	↔
Berlin	6,3	2,7 - 13,8	0,86	10,3	5,5 - 18,5	-4,0	↔
Brandenburg	5,1	2,0 - 12,3	0,70	13,1	7,5 - 21,9	-8,0	↔
Bremen	0,0	0,0 - 16,8	0,00	2,7	0,5 - 13,8	-2,7	↔
Hamburg	9,7	4,5 - 19,5	1,33	6,9	2,7 - 16,4	2,8	↔
Hessen	8,4	5,3 - 13,0	1,15	7,8	5,1 - 11,7	0,6	↔
Mecklenburg - Vorpommern	9,1	4,2 - 18,4	1,25	6,8	3,0 - 15,1	2,3	↔
Niedersachsen	3,0	1,5 - 6,1	0,41	7,5	4,9 - 11,5	-4,5	↔
Nordrhein-Westfalen	6,3	4,7 - 8,5	0,86	6,7	5,0 - 8,8	-0,4	↔
Rheinland-Pfalz	13,2	8,1 - 20,6	1,81	10,9	6,5 - 17,8	2,3	↔
Saarland	10,0	2,8 - 30,1	1,37	4,3	0,8 - 21,0	5,7	↔
Sachsen	16,1	11,2 - 22,7	2,21	10,4	6,6 - 16,1	5,7	↔
Sachsen-Anhalt	5,7	2,5 - 12,6	0,78	9,8	5,4 - 17,1	-4,1	↔
Schleswig-Holstein	1,4	0,2 - 7,3	0,19	4,6	1,6 - 12,7	-3,2	↔
Thüringen	5,9	2,5 - 13,0	0,81	8,2	4,2 - 15,3	-2,3	↔
Gesamt	7,3	6,4 - 8,4	1,00	8,4	7,5 - 9,5	-1,1	↔

Länderspezifische Ergebnisse 2011 und 2012 (in %)



Anzahl der Fälle

Bundesland	2012		2011	
	Zähler	Nenner	Zähler	Nenner
Baden-Württemberg	22	240	31	269
Bayern	26	382	35	390
Berlin	5	80	9	87
Brandenburg	4	79	11	84
Bremen	0	19	1	37
Hamburg	6	62	4	58
Hessen	17	203	20	258
Mecklenburg - Vorpommern	6	66	5	73
Niedersachsen	7	233	19	252
Nordrhein-Westfalen	40	634	43	646
Rheinland-Pfalz	15	114	13	119
Saarland	2	20	1	23
Sachsen	25	155	17	163
Sachsen-Anhalt	5	88	10	102
Schleswig-Holstein	1	74	3	65
Thüringen	5	85	8	98
Gesamt	186	2.534	230	2.724



Ergebnisse auf Basis der Krankenhäuser

Bundesland	2012				2011				2011		
	Gesamt	Auffällig (rechn.)	Ergebnis (%)	Verhältnis zum Bundesdurchschnitt	Gesamt	Auffällig (rechn.)	Ergebnis (%)	Verhältnis zum Bundesdurchschnitt	Strukturierter Dialog ¹		
									Stellungnahmen	Auffällig (qual.) ²	Auffällig (Doku.) ³
Baden-Württemberg	64	6	9,4	0,90	72	13	18,1	1,33	0	0	0
Bayern	111	11	9,9	0,95	113	19	16,8	1,24	0	0	0
Berlin	15	2	13,3	1,28	23	6	26,1	1,92	6	0	0
Brandenburg	23	3	13,0	1,25	20	6	30,0	2,21	2	0	0
Bremen	4	0	0,0	0,00	8	0	0,0	0,00	-	-	-
Hamburg	12	2	16,7	1,61	11	0	0,0	0,00	-	-	-
Hessen	50	6	12,0	1,15	54	6	11,1	0,82	1	0	0
Mecklenburg - Vorpommern	17	3	17,6	1,69	22	2	9,1	0,67	0	0	0
Niedersachsen	72	3	4,2	0,40	70	3	4,3	0,32	3	0	1
Nordrhein-Westfalen	166	15	9,0	0,87	169	17	10,1	0,74	1	1	0
Rheinland-Pfalz	37	6	16,2	1,56	36	8	22,2	1,63	0	0	1
Saarland	10	1	10,0	0,96	9	1	11,1	0,82	1	1	0
Sachsen	36	7	19,4	1,87	35	7	20,0	1,47	1	0	0
Sachsen-Anhalt	22	3	13,6	1,31	27	4	14,8	1,09	0	0	0
Schleswig-Holstein	16	0	0,0	0,00	20	3	15,0	1,10	0	0	0
Thüringen	20	2	10,0	0,96	23	2	8,7	0,64	0	0	0
Gesamt	675	70	10,4	1,00	712	97	13,6	1,00	15	2	2

Hinweis: Die Darstellungen auf Fallebene sind mit Vorsicht zu interpretieren, weil sie auf den rein rechnerisch ermittelten Ergebnissen der erhobenen Qualitätsindikatoren beruhen, d. h. ohne Abklärung auf das Vorliegen tatsächlicher qualitativer Auffälligkeiten hin berechnet sind. Außerdem ist insbesondere in Bezug auf die kleineren Bundesländer zu beachten, dass es aufgrund geringer Krankenhausfallzahlen zu starken Abweichungen nach oben oder unten kommen kann. Dies liegt darin begründet, dass bei geringen Fallzahlen jedes einzelne rechnerisch auffällige Krankenhaus das Landesergebnis stark negativ beeinflusst; wie auch die Wahrscheinlichkeit, kein auffälliges Krankenhaus vorzufinden, bei kleinen Fallzahlen hoch ist.

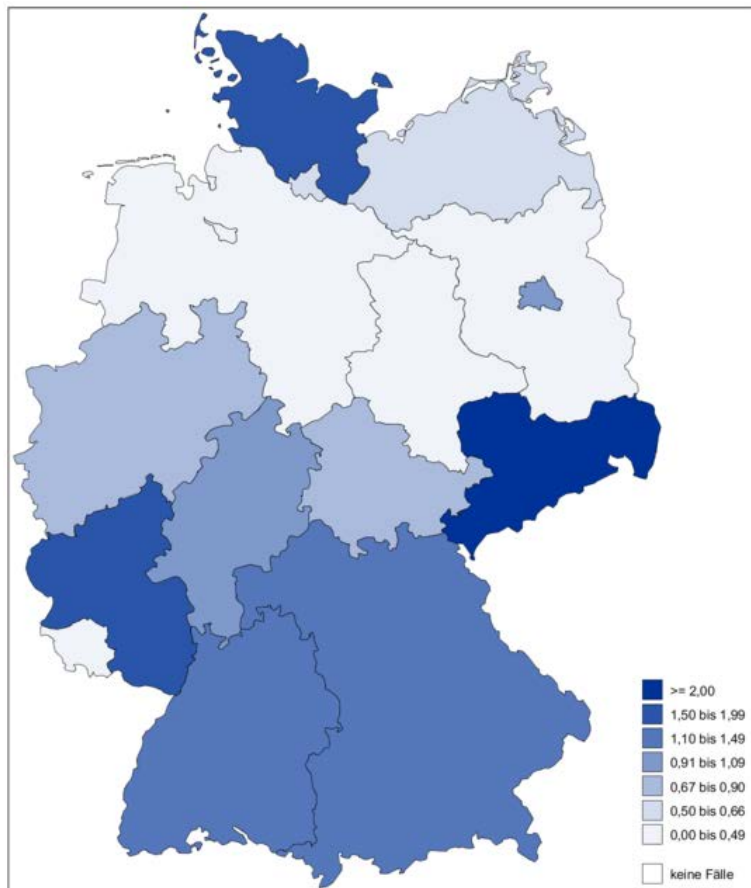
¹ Im Rahmen des Strukturierten Dialogs können bei rechnerischen Auffälligkeiten betroffene Einrichtungen angeschrieben und um Stellungnahme gebeten werden. Nach Durchsicht der übermittelten Stellungnahmen und gegebenenfalls weiterführenden Maßnahmen wie Besprechungen und/oder Begehungen erhält jede im Strukturierten Dialog überprüfte rechnerische Auffälligkeit eines Qualitätsindikators abschließend eine Bewertung durch die am Prozess beteiligten Expertengruppen.

² Auffällig (qual.) beinhaltet die Bewertungen: (3) qualitativ auffällig, (4) erneut qualitativ auffällig oder (5) mangelnde Mitwirkung am Strukturierten Dialog

³ Auffällig (Doku.) beinhaltet die Bewertungen: (13) qualitativ auffällig wegen fehlerhafter Dokumentation oder (14) qualitativ auffällig wegen erneuter fehlerhafter Dokumentation

QI-ID 585*: Revidierte Ventrikelsonden mit intrakardialer Signalamplitude ab 4 mV

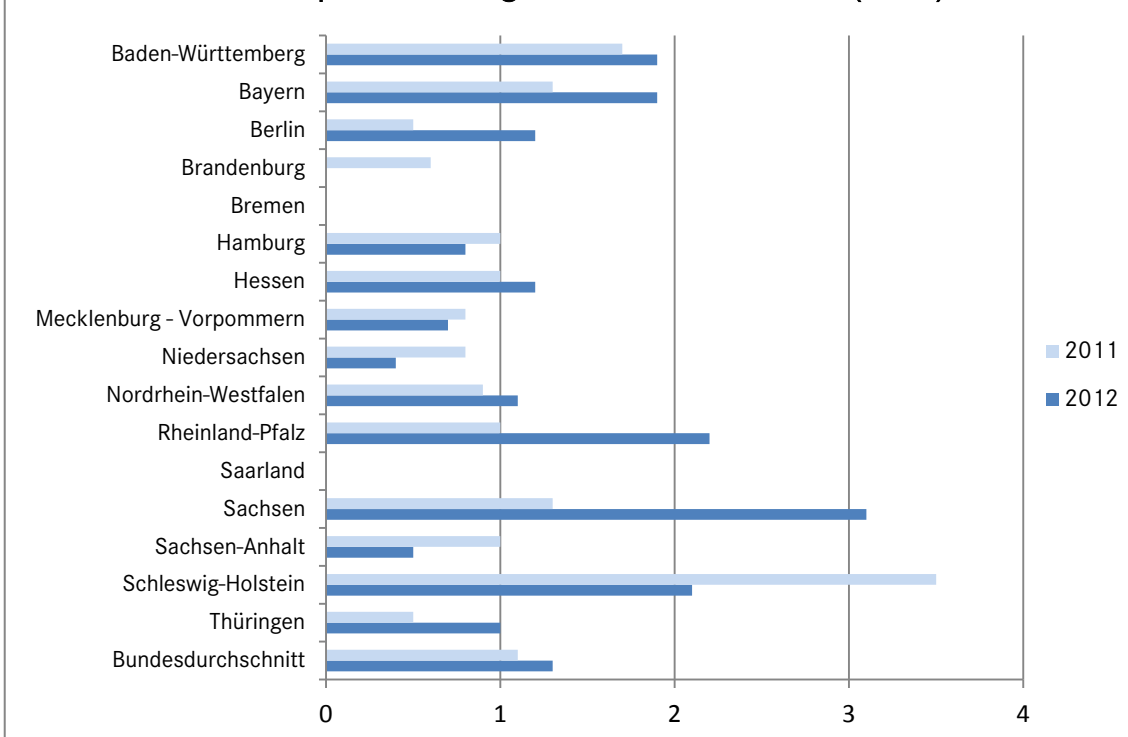
Qualitätsziel	Möglichst selten niedrige intrakardiale Signalamplituden bei revidierten Sonden
Referenzbereich	< 10,0 %, Zielbereich
Zähler	Ventrikelsonden mit intrakardialer Signalamplitude unter 4 mV
Nenner	Alle revidierten Ventrikelsonden mit gültiger intrakardialer Signalamplitude bei Patienten mit Sondenproblemen



Ergebnisse auf Basis der Fälle (Patienten)

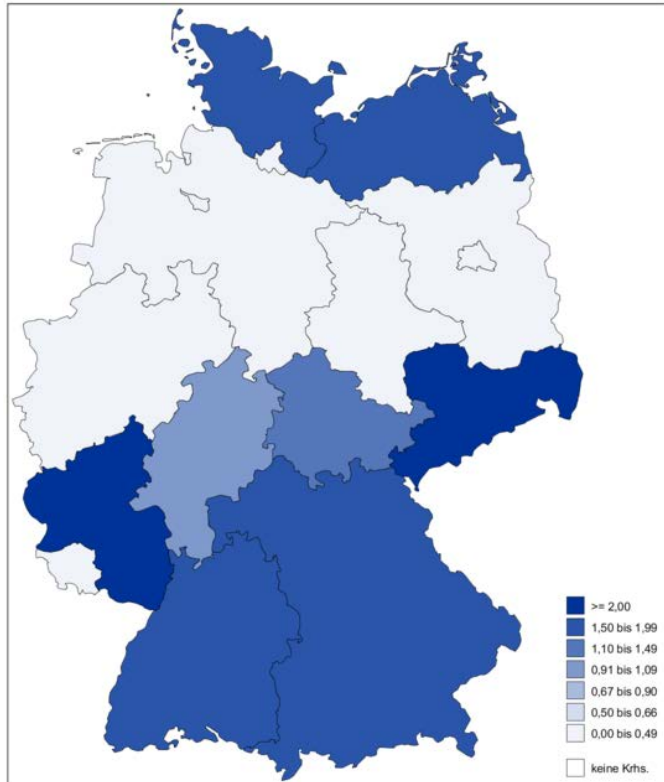
Bundesland	2012			2011		Veränderung zum Vorjahr (%-Punkte)	Tendenz
	Ergebnis (%)	Vertrauensbereich	Verhältnis zum Bundesdurchschnitt	Ergebnis (%)	Vertrauensbereich		
Baden-Württemberg	1,9	1,0 - 3,4	1,46	1,7	0,9 - 3,2	0,2	↔
Bayern	1,9	1,1 - 3,2	1,46	1,3	0,7 - 2,4	0,6	↔
Berlin	1,2	0,3 - 4,1	0,92	0,5	0,1 - 3,0	0,7	↔
Brandenburg	0,0	0,0 - 2,0	0,00	0,6	0,1 - 3,1	-0,6	↔
Bremen	0,0	0,0 - 9,0	0,00	0,0	0,0 - 7,9	0,0	↔
Hamburg	0,8	0,1 - 4,6	0,62	1,0	0,2 - 5,6	-0,2	↔
Hessen	1,2	0,5 - 2,8	0,92	1,0	0,4 - 2,5	0,2	↔
Mecklenburg - Vorpommern	0,7	0,1 - 3,7	0,54	0,8	0,1 - 4,2	-0,1	↔
Niedersachsen	0,4	0,1 - 1,4	0,31	0,8	0,3 - 1,9	-0,4	↔
Nordrhein-Westfalen	1,1	0,6 - 1,9	0,85	0,9	0,5 - 1,7	0,2	↔
Rheinland-Pfalz	2,2	0,9 - 5,0	1,69	1,0	0,3 - 3,6	1,2	↔
Saarland	0,0	0,0 - 6,6	0,00	0,0	0,0 - 8,6	0,0	↔
Sachsen	3,1	1,7 - 5,7	2,38	1,3	0,5 - 3,2	1,8	↔
Sachsen-Anhalt	0,5	0,1 - 2,7	0,38	1,0	0,3 - 3,6	-0,5	↔
Schleswig-Holstein	2,1	0,7 - 6,0	1,62	3,5	1,5 - 7,9	-1,4	↔
Thüringen	1,0	0,3 - 3,6	0,77	0,5	0,1 - 2,7	0,5	↔
Gesamt	1,3	1,1 - 1,7	1,00	1,1	0,8 - 1,4	0,2	↔

Länderspezifische Ergebnisse 2011 und 2012 (in %)



Anzahl der Fälle

Bundesland	2012		2011	
	Zähler	Nenner	Zähler	Nenner
Baden-Württemberg	10	539	9	536
Bayern	14	731	10	749
Berlin	2	172	1	184
Brandenburg	0	184	1	179
Bremen	0	39	0	45
Hamburg	1	119	1	97
Hessen	5	410	4	415
Mecklenburg - Vorpommern	1	150	1	131
Niedersachsen	2	505	4	530
Nordrhein-Westfalen	13	1.183	11	1.161
Rheinland-Pfalz	5	228	2	200
Saarland	0	54	0	41
Sachsen	10	318	4	315
Sachsen-Anhalt	1	208	2	198
Schleswig-Holstein	3	143	5	144
Thüringen	2	201	1	203
Gesamt	69	5.184	56	5.128



Ergebnisse auf Basis der Krankenhäuser

Bundesland	2012				2011				2011		
	Gesamt	Auffällig (rechn.)	Ergebnis (%)	Verhältnis zum Bundesdurchschnitt	Gesamt	Auffällig (rechn.)	Ergebnis (%)	Verhältnis zum Bundesdurchschnitt	Strukturierter Dialog ¹		
									Stellungnahmen	Auffällig (qual.) ²	Auffällig (Doku.) ³
Baden-Württemberg	74	4	5,4	1,64	87	3	3,4	1,26	1	0	1
Bayern	129	7	5,4	1,64	139	7	5,0	1,85	0	0	0
Berlin	20	0	0,0	0,00	25	1	4,0	1,48	1	0	0
Brandenburg	28	0	0,0	0,00	29	0	0,0	0,00	-	-	-
Bremen	6	0	0,0	0,00	5	0	0,0	0,00	-	-	-
Hamburg	12	0	0,0	0,00	14	0	0,0	0,00	-	-	-
Hessen	56	2	3,6	1,09	55	1	1,8	0,67	1	0	0
Mecklenburg - Vorpommern	20	1	5,0	1,52	22	1	4,5	1,67	1	0	0
Niedersachsen	88	0	0,0	0,00	89	1	1,1	0,41	1	0	0
Nordrhein-Westfalen	190	3	1,6	0,48	209	5	2,4	0,89	0	0	0
Rheinland-Pfalz	44	3	6,8	2,06	47	2	4,3	1,59	0	0	1
Saarland	13	0	0,0	0,00	9	0	0,0	0,00	-	-	-
Sachsen	44	4	9,1	2,76	44	0	0,0	0,00	-	-	-
Sachsen-Anhalt	27	0	0,0	0,00	29	0	0,0	0,00	-	-	-
Schleswig-Holstein	17	1	5,9	1,79	21	2	9,5	3,52	0	0	0
Thüringen	24	1	4,2	1,27	24	0	0,0	0,00	-	-	-
Gesamt	792	26	3,3	1,00	848	23	2,7	1,00	5	0	2

Hinweis: Die Darstellungen auf Fallebene sind mit Vorsicht zu interpretieren, weil sie auf den rein rechnerisch ermittelten Ergebnissen der erhobenen Qualitätsindikatoren beruhen, d. h. ohne Abklärung auf das Vorliegen tatsächlicher qualitativer Auffälligkeiten hin berechnet sind. Außerdem ist insbesondere in Bezug auf die kleineren Bundesländer zu beachten, dass es aufgrund geringer Krankenhausfallzahlen zu starken Abweichungen nach oben oder unten kommen kann. Dies liegt darin begründet, dass bei geringen Fallzahlen jedes einzelne rechnerisch auffällige Krankenhaus das Landesergebnis stark negativ beeinflusst; wie auch die Wahrscheinlichkeit, kein auffälliges Krankenhaus vorzufinden, bei kleinen Fallzahlen hoch ist.

¹ Im Rahmen des Strukturierten Dialogs können bei rechnerischen Auffälligkeiten betroffene Einrichtungen angeschrieben und um Stellungnahme gebeten werden. Nach Durchsicht der übermittelten Stellungnahmen und gegebenenfalls weiterführenden Maßnahmen wie Besprechungen und/oder Begehungen erhält jede im Strukturierten Dialog überprüfte rechnerische Auffälligkeit eines Qualitätsindikators abschließend eine Bewertung durch die am Prozess beteiligten Expertengruppen.

² Auffällig (qual.) beinhaltet die Bewertungen: (3) qualitativ auffällig, (4) erneut qualitativ auffällig oder (5) mangelnde Mitwirkung am Strukturierten Dialog

³ Auffällig (Doku.) beinhaltet die Bewertungen: (13) qualitativ auffällig wegen fehlerhafter Dokumentation oder (14) qualitativ auffällig wegen erneuter fehlerhafter Dokumentation

