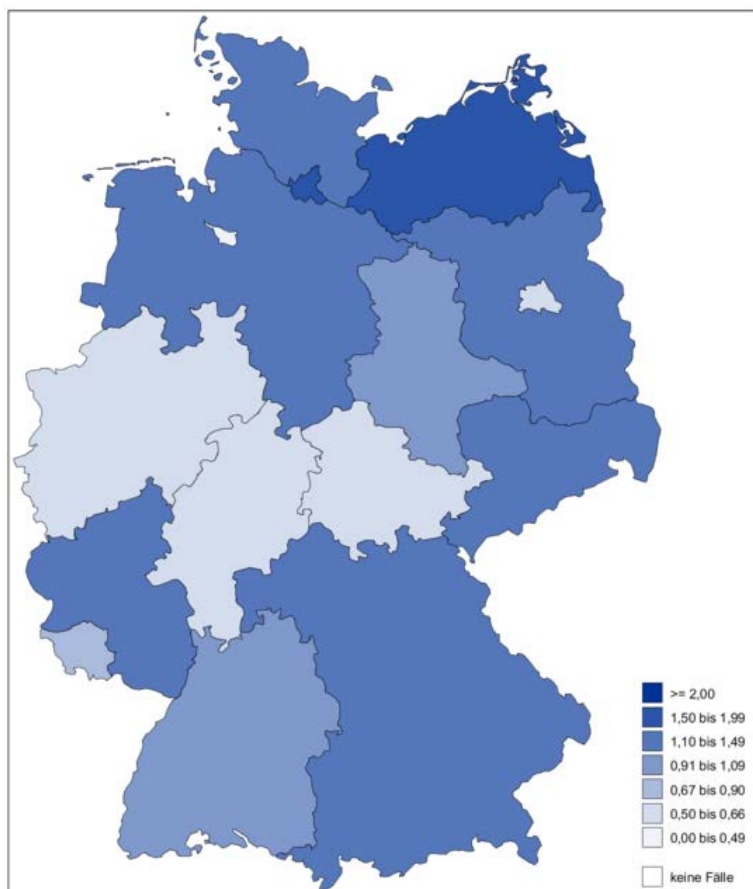


## **09/2: Herzschrittmacher-Aggregatwechsel**

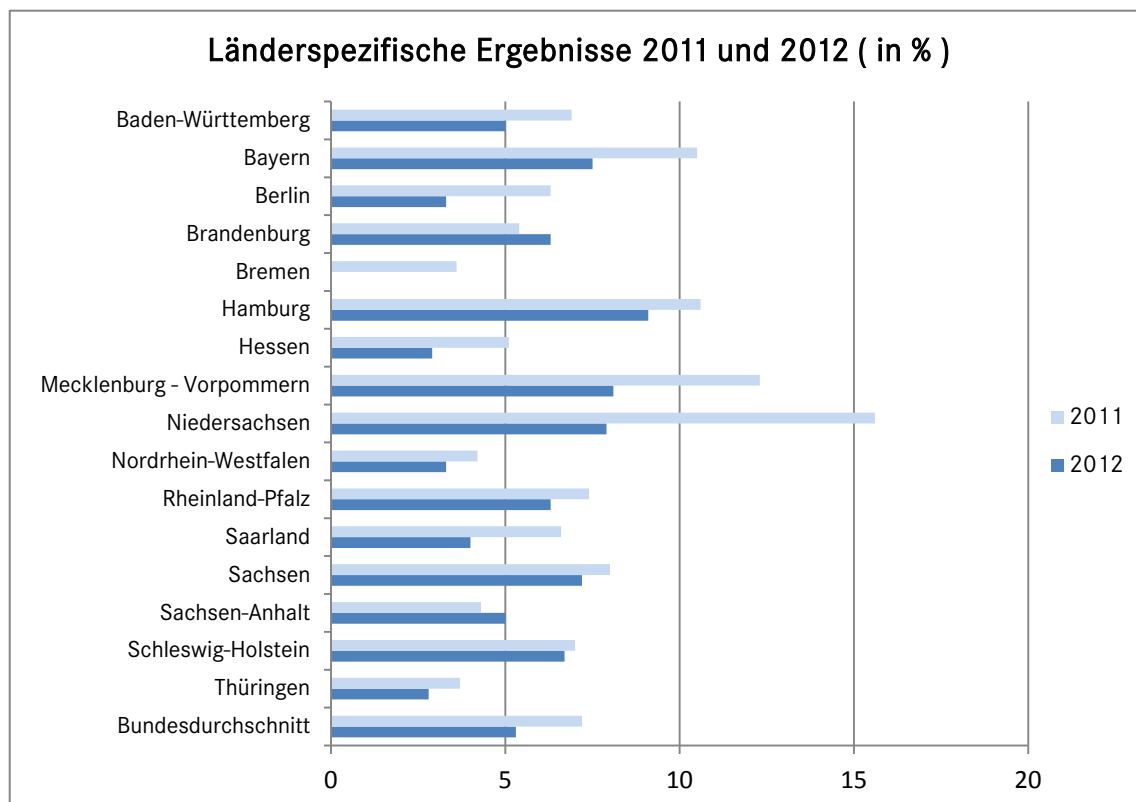
### QI-ID 482\*: Intraoperative Reizschwellenbestimmung der Vorhofsonde

Qualitätsziel	Nie fehlende Bestimmung der Reizschwellen
Referenzbereich	< 22,7 %, Toleranzbereich
Zähler	Vorhofsonden mit nicht bestimmter Reizschwelle
Nenner	Alle Vorhofsonden (unter Ausschluss von Patienten mit Vorhofflimmern oder VDD-System)

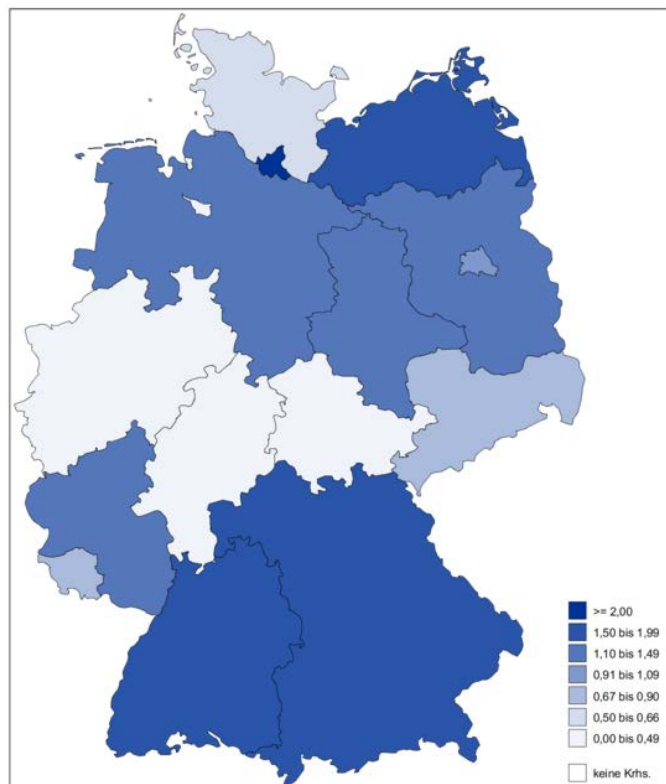


### Ergebnisse auf Basis der Fälle (Patienten)

Bundesland	2012			2011		Veränderung zum Vorjahr (%-Punkte)	Tendenz
	Ergebnis (%)	Vertrauensbereich	Verhältnis zum Bundesdurchschnitt	Ergebnis (%)	Vertrauensbereich		
Baden-Württemberg	5,0	3,8 - 6,5	0,94	6,9	5,5 - 8,7	-1,9	↔
Bayern	7,5	6,3 - 9,0	1,42	10,5	9,0 - 12,2	-3,0	↔
Berlin	3,3	2,0 - 5,5	0,62	6,3	4,4 - 9,0	-3,0	↔
Brandenburg	6,3	4,3 - 9,0	1,19	5,4	3,7 - 8,0	0,9	↔
Bremen	0,0	0,0 - 8,0	0,00	3,6	1,0 - 12,1	-3,6	↔
Hamburg	9,1	5,9 - 14,0	1,72	10,6	6,9 - 15,9	-1,5	↔
Hessen	2,9	1,9 - 4,5	0,55	5,1	3,6 - 7,0	-2,2	↔
Mecklenburg - Vorpommern	8,1	5,4 - 12,1	1,53	12,3	8,4 - 17,5	-4,2	↔
Niedersachsen	7,9	6,2 - 10,0	1,49	15,6	13,2 - 18,3	-7,7	↔
Nordrhein-Westfalen	3,3	2,7 - 4,1	0,62	4,2	3,5 - 5,1	-0,9	↔
Rheinland-Pfalz	6,3	4,5 - 8,8	1,19	7,4	5,4 - 10,2	-1,1	↔
Saarland	4,0	1,6 - 9,7	0,75	6,6	3,1 - 13,6	-2,6	↔
Sachsen	7,2	5,6 - 9,2	1,36	8,0	6,3 - 10,3	-0,8	↔
Sachsen-Anhalt	5,0	3,3 - 7,6	0,94	4,3	2,6 - 7,0	0,7	↔
Schleswig-Holstein	6,7	4,2 - 10,4	1,26	7,0	4,3 - 11,0	-0,3	↔
Thüringen	2,8	1,6 - 4,8	0,53	3,7	2,4 - 5,8	-0,9	↔
Gesamt	5,3	4,9 - 5,8	1,00	7,2	6,7 - 7,7	-1,9	↔



Anzahl der Fälle				
Bundesland	2012		2011	
	Zähler	Nenner	Zähler	Nenner
Baden-Württemberg	50	1.003	67	966
Bayern	110	1.459	151	1.438
Berlin	14	422	27	427
Brandenburg	26	414	24	442
Bremen	0	44	2	56
Hamburg	18	197	19	180
Hessen	20	685	33	652
Mecklenburg - Vorpommern	21	259	25	204
Niedersachsen	64	811	122	781
Nordrhein-Westfalen	89	2.673	108	2.565
Rheinland-Pfalz	32	504	34	457
Saarland	4	101	6	91
Sachsen	59	821	58	721
Sachsen-Anhalt	20	401	14	328
Schleswig-Holstein	17	255	16	229
Thüringen	12	429	18	487
Gesamt	556	10.478	724	10.024



### Ergebnisse auf Basis der Krankenhäuser

Bundesland	2012				2011				2011		
	Gesamt	Auffällig (rechn.)	Ergebnis (%)	Verhältnis zum Bundesdurchschnitt	Gesamt	Auffällig (rechn.)	Ergebnis (%)	Verhältnis zum Bundesdurchschnitt	Strukturierter Dialog <sup>1</sup>		
									Stellungnahmen	Auffällig (qual.) <sup>2</sup>	Auffällig (Doku.) <sup>3</sup>
Baden-Württemberg	85	13	15,3	1,65	92	18	19,6	1,59	0	0	0
Bayern	147	22	15,0	1,61	149	25	16,8	1,37	0	0	0
Berlin	21	2	9,5	1,02	28	5	17,9	1,46	5	0	0
Brandenburg	28	3	10,7	1,15	29	2	6,9	0,56	2	1	0
Bremen	6	0	0,0	0,00	7	1	14,3	1,16	1	0	0
Hamburg	15	3	20,0	2,15	14	1	7,1	0,58	1	1	0
Hessen	65	1	1,5	0,16	61	3	4,9	0,40	4	2	1
Mecklenburg - Vorpommern	22	4	18,2	1,96	22	4	18,2	1,48	1	0	1
Niedersachsen	92	10	10,9	1,17	85	17	20,0	1,63	19	9	0
Nordrhein-Westfalen	217	8	3,7	0,40	227	16	7,0	0,57	8	4	0
Rheinland-Pfalz	48	6	12,5	1,34	52	7	13,5	1,10	0	0	1
Saarland	14	1	7,1	0,76	13	1	7,7	0,63	1	0	0
Sachsen	46	3	6,5	0,70	47	8	17,0	1,38	2	0	0
Sachsen-Anhalt	30	4	13,3	1,43	31	2	6,5	0,53	1	1	0
Schleswig-Holstein	21	1	4,8	0,52	20	1	5,0	0,41	1	0	0
Thüringen	25	1	4,0	0,43	25	0	0,0	0,00	-	-	-
Gesamt	882	82	9,3	1,00	902	111	12,3	1,00	46	18	3

Hinweis: Die Darstellungen auf Fallebene sind mit Vorsicht zu interpretieren, weil sie auf den rein rechnerisch ermittelten Ergebnissen der erhobenen Qualitätsindikatoren beruhen, d. h. ohne Abklärung auf das Vorliegen tatsächlicher qualitativer Auffälligkeiten hin berechnet sind. Außerdem ist insbesondere in Bezug auf die kleineren Bundesländer zu beachten, dass es aufgrund geringer Krankenhausfallzahlen zu starken Abweichungen nach oben oder unten kommen kann. Dies liegt darin begründet, dass bei geringen Fallzahlen jedes einzelne rechnerisch auffällige Krankenhaus das Landesergebnis stark negativ beeinflusst; wie auch die Wahrscheinlichkeit, kein auffälliges Krankenhaus vorzufinden, bei kleinen Fallzahlen hoch ist.

<sup>1</sup> Im Rahmen des Strukturierten Dialogs können bei rechnerischen Auffälligkeiten betroffene Einrichtungen angeschrieben und um Stellungnahme gebeten werden. Nach Durchsicht der übermittelten Stellungnahmen und gegebenenfalls weiterführenden Maßnahmen wie Besprechungen und/oder Begehungen erhält jede im Strukturierten Dialog überprüfte rechnerische Auffälligkeit eines Qualitätsindikators abschließend eine Bewertung durch die am Prozess beteiligten Expertengruppen.

<sup>2</sup> Auffällig (qual.) beinhaltet die Bewertungen: (3) qualitativ auffällig, (4) erneut qualitativ auffällig oder (5) mangelnde Mitwirkung am Strukturierten Dialog

<sup>3</sup> Auffällig (Doku.) beinhaltet die Bewertungen: (13) qualitativ auffällig wegen fehlerhafter Dokumentation oder (14) qualitativ auffällig wegen erneuter fehlerhafter Dokumentation

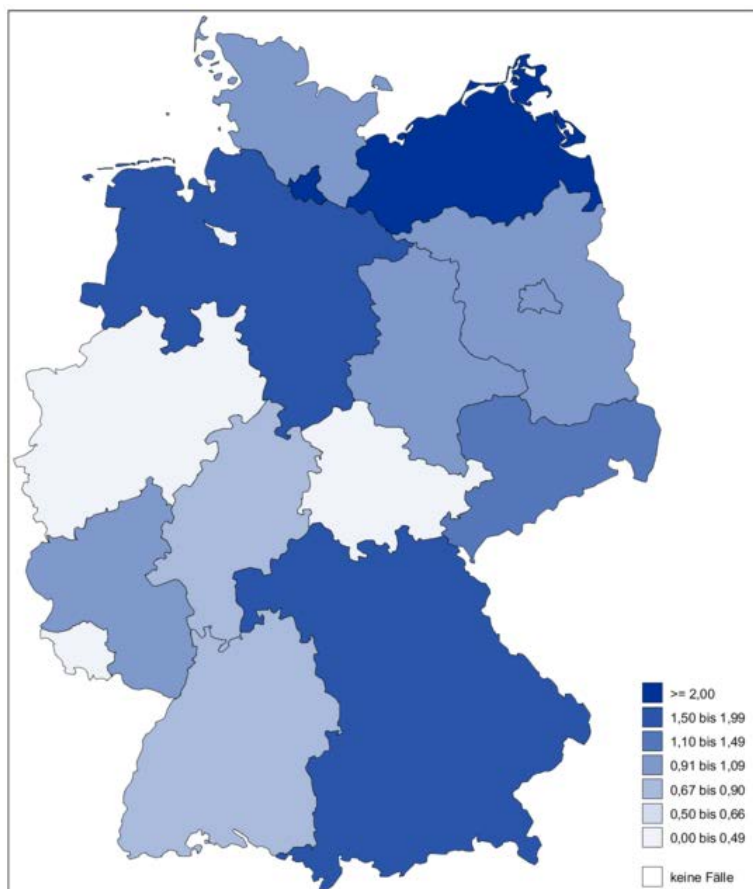
### QI-ID 483\*: Intraoperative Reizschwellenbestimmung der Ventrikelsonden

Qualitätsziel Nie fehlende Bestimmung der Reizschwellen

Referenzbereich < 15,0 %, Toleranzbereich

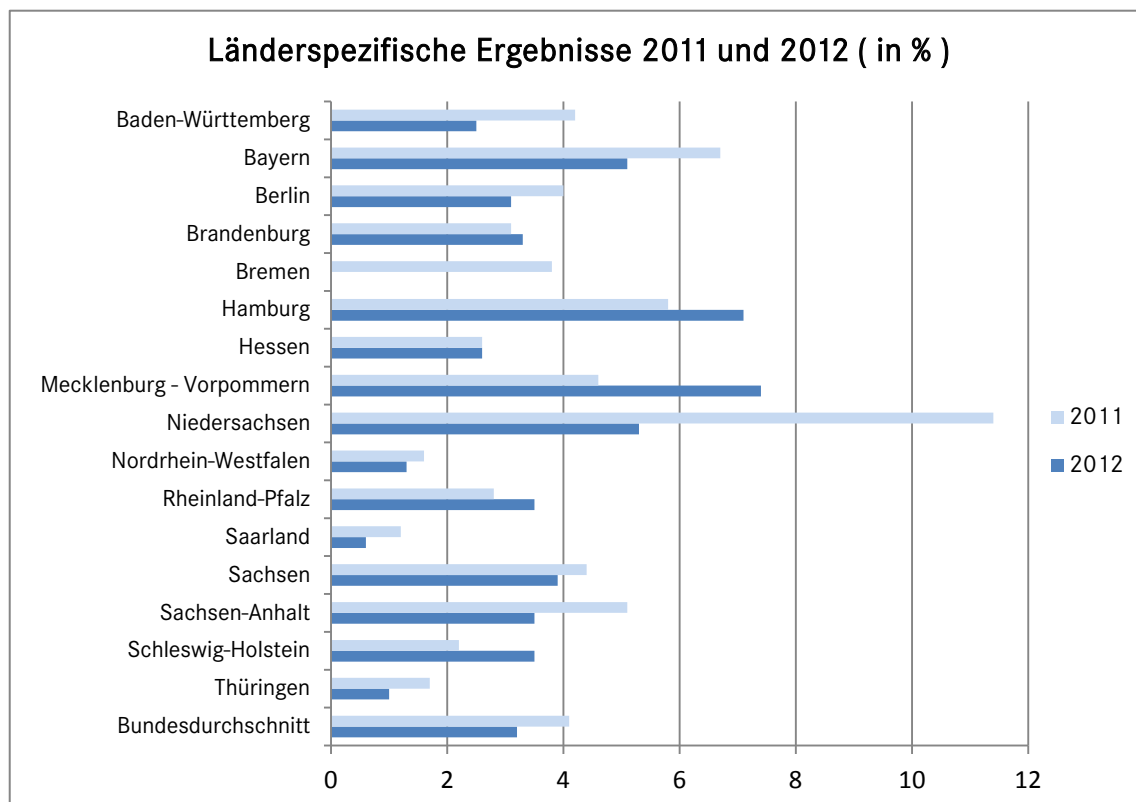
Zähler Ventrikelsonden mit nicht bestimmter Reizschwelle

Nenner Alle Ventrikelsonden

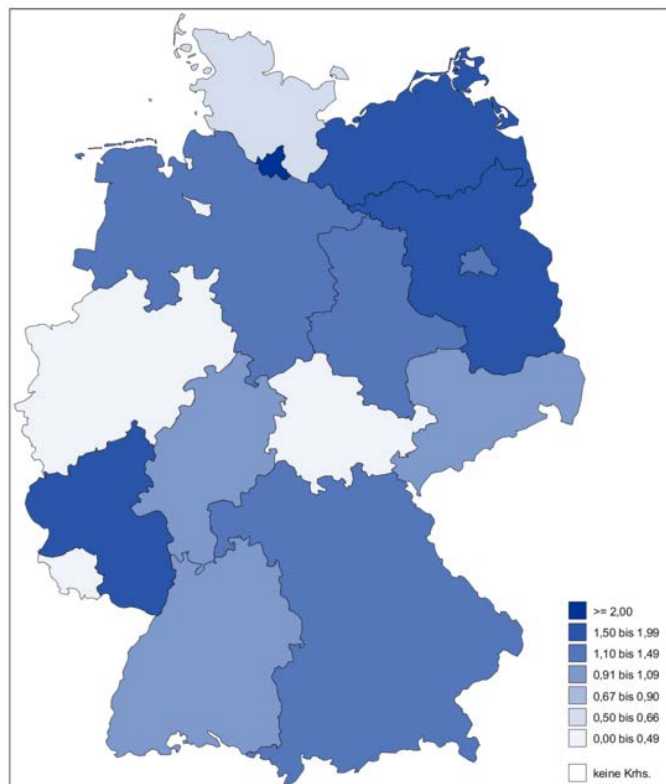


#### Ergebnisse auf Basis der Fälle (Patienten)

Bundesland	2012			2011		Veränderung zum Vorjahr (%-Punkte)	Tendenz
	Ergebnis (%)	Vertrauensbereich	Verhältnis zum Bundesdurchschnitt	Ergebnis (%)	Vertrauensbereich		
Baden-Württemberg	2,5	1,9 - 3,4	0,78	4,2	3,4 - 5,3	-1,7	↔
Bayern	5,1	4,3 - 6,1	1,59	6,7	5,8 - 7,8	-1,6	↔
Berlin	3,1	2,0 - 4,8	0,97	4,0	2,8 - 5,8	-0,9	↔
Brandenburg	3,3	2,2 - 4,8	1,03	3,1	2,1 - 4,7	0,2	↔
Bremen	0,0	0,0 - 5,6	0,00	3,8	1,3 - 10,6	-3,8	↔
Hamburg	7,1	4,8 - 10,5	2,22	5,8	3,7 - 9,2	1,3	↔
Hessen	2,6	1,8 - 3,7	0,81	2,6	1,9 - 3,7	0,0	↔
Mecklenburg - Vorpommern	7,4	5,2 - 10,3	2,31	4,6	2,9 - 7,3	2,8	↔
Niedersachsen	5,3	4,3 - 6,7	1,66	11,4	9,8 - 13,3	-6,1	↔
Nordrhein-Westfalen	1,3	1,0 - 1,7	0,41	1,6	1,3 - 2,0	-0,3	↔
Rheinland-Pfalz	3,5	2,5 - 5,0	1,09	2,8	1,8 - 4,2	0,7	↔
Saarland	0,6	0,1 - 3,4	0,19	1,2	0,3 - 4,4	-0,6	↔
Sachsen	3,9	3,0 - 5,1	1,22	4,4	3,4 - 5,8	-0,5	↔
Sachsen-Anhalt	3,5	2,4 - 5,2	1,09	5,1	3,5 - 7,2	-1,6	↔
Schleswig-Holstein	3,5	2,2 - 5,6	1,09	2,2	1,2 - 4,1	1,3	↔
Thüringen	1,0	0,5 - 2,0	0,31	1,7	1,0 - 2,7	-0,7	↔
Gesamt	3,2	2,9 - 3,5	1,00	4,1	3,8 - 4,4	-0,9	↔



Anzahl der Fälle				
Bundesland	2012		2011	
	Zähler	Nenner	Zähler	Nenner
Baden-Württemberg	43	1.705	70	1.653
Bayern	123	2.405	159	2.366
Berlin	20	642	26	644
Brandenburg	23	707	23	733
Bremen	0	65	3	79
Hamburg	23	323	17	291
Hessen	30	1.155	31	1.179
Mecklenburg - Vorpommern	30	407	17	367
Niedersachsen	73	1.365	145	1.269
Nordrhein-Westfalen	58	4.328	68	4.218
Rheinland-Pfalz	29	826	21	752
Saarland	1	165	2	161
Sachsen	50	1.273	51	1.155
Sachsen-Anhalt	24	679	29	574
Schleswig-Holstein	16	460	9	408
Thüringen	8	804	15	908
Gesamt	551	17.309	686	16.757



## Ergebnisse auf Basis der Krankenhäuser

Bundesland	2012				2011				2011		
	Gesamt	Auffällig (rechn.)	Ergebnis (%)	Verhältnis zum Bundesdurchschnitt	Gesamt	Auffällig (rechn.)	Ergebnis (%)	Verhältnis zum Bundesdurchschnitt	Strukturierter Dialog <sup>1</sup>		
									Stellungnahmen	Auffällig (qual.) <sup>2</sup>	Auffällig (Doku.) <sup>3</sup>
Baden-Württemberg	94	7	7,4	0,91	98	15	15,3	1,68	0	0	0
Bayern	155	16	10,3	1,27	156	19	12,2	1,34	0	0	0
Berlin	21	2	9,5	1,17	28	2	7,1	0,78	1	0	0
Brandenburg	29	4	13,8	1,70	30	3	10,0	1,10	3	2	0
Bremen	8	0	0,0	0,00	8	2	25,0	2,75	1	0	0
Hamburg	15	3	20,0	2,47	15	1	6,7	0,74	1	1	0
Hessen	68	5	7,4	0,91	63	2	3,2	0,35	2	1	0
Mecklenburg - Vorpommern	23	3	13,0	1,60	22	1	4,5	0,49	1	0	1
Niedersachsen	100	11	11,0	1,36	98	19	19,4	2,13	19	11	0
Nordrhein-Westfalen	224	9	4,0	0,49	232	5	2,2	0,24	3	1	0
Rheinland-Pfalz	52	7	13,5	1,67	53	6	11,3	1,24	0	0	1
Saarland	14	0	0,0	0,00	15	0	0,0	0,00	-	-	-
Sachsen	48	4	8,3	1,02	48	5	10,4	1,14	1	0	0
Sachsen-Anhalt	31	3	9,7	1,20	32	3	9,4	1,03	1	1	0
Schleswig-Holstein	21	1	4,8	0,59	21	2	9,5	1,04	0	0	0
Thüringen	25	0	0,0	0,00	25	1	4,0	0,44	0	0	0
Gesamt	928	75	8,1	1,00	944	86	9,1	1,00	33	17	2

Hinweis: Die Darstellungen auf Fallebene sind mit Vorsicht zu interpretieren, weil sie auf den rein rechnerisch ermittelten Ergebnissen der erhobenen Qualitätsindikatoren beruhen, d. h. ohne Abklärung auf das Vorliegen tatsächlicher qualitativer Auffälligkeiten hin berechnet sind. Außerdem ist insbesondere in Bezug auf die kleineren Bundesländer zu beachten, dass es aufgrund geringer Krankenhausfallzahlen zu starken Abweichungen nach oben oder unten kommen kann. Dies liegt darin begründet, dass bei geringen Fallzahlen jedes einzelne rechnerisch auffällige Krankenhaus das Landesergebnis stark negativ beeinflusst; wie auch die Wahrscheinlichkeit, kein auffälliges Krankenhaus vorzufinden, bei kleinen Fallzahlen hoch ist.

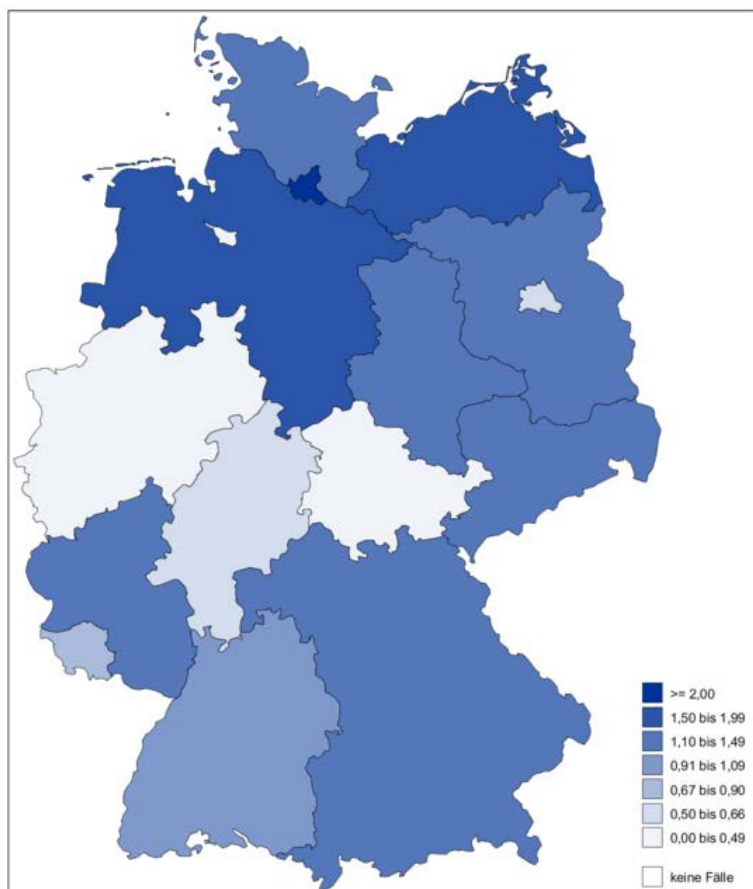
<sup>1</sup> Im Rahmen des Strukturierten Dialogs können bei rechnerischen Auffälligkeiten betroffene Einrichtungen angeschrieben und um Stellungnahme gebeten werden. Nach Durchsicht der übermittelten Stellungnahmen und gegebenenfalls weiterführenden Maßnahmen wie Besprechungen und/oder Begehungen erhält jede im Strukturierten Dialog überprüfte rechnerische Auffälligkeit eines Qualitätsindikators abschließend eine Bewertung durch die am Prozess beteiligten Expertengruppen.

<sup>2</sup> Auffällig (qual.) beinhaltet die Bewertungen: (3) qualitativ auffällig, (4) erneut qualitativ auffällig oder (5) mangelnde Mitwirkung am Strukturierten Dialog

<sup>3</sup> Auffällig (Doku.) beinhaltet die Bewertungen: (13) qualitativ auffällig wegen fehlerhafter Dokumentation oder (14) qualitativ auffällig wegen erneuter fehlerhafter Dokumentation

### QI-ID 1099\*: Intraoperative Amplitudenbestimmung der Vorhofsonde

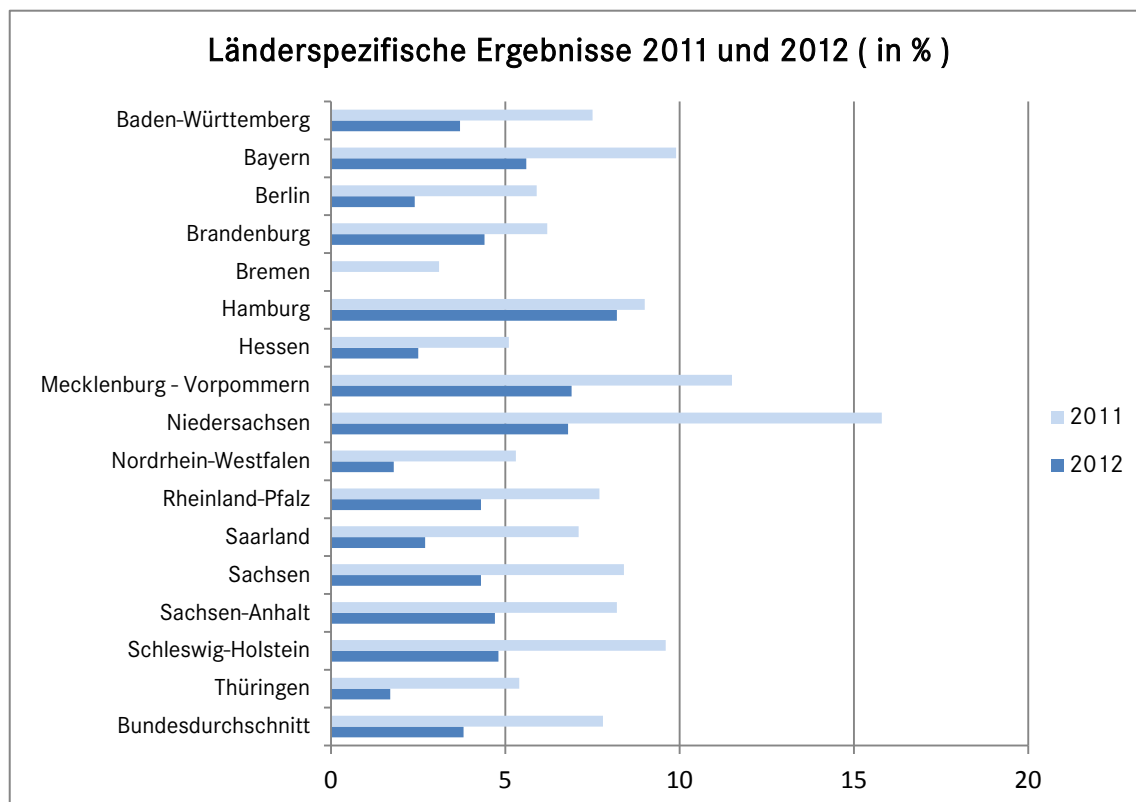
Qualitätsziel	Nie fehlende Bestimmung der Amplituden
Referenzbereich	< 12,7 %, Toleranzbereich
Zähler	Vorhofsonden mit nicht bestimmter Amplitude
Nenner	Alle Vorhofsonden (unter Ausschluss von Patienten mit Vorhofflimmern oder fehlendem Vorhofeigenrhythmus)



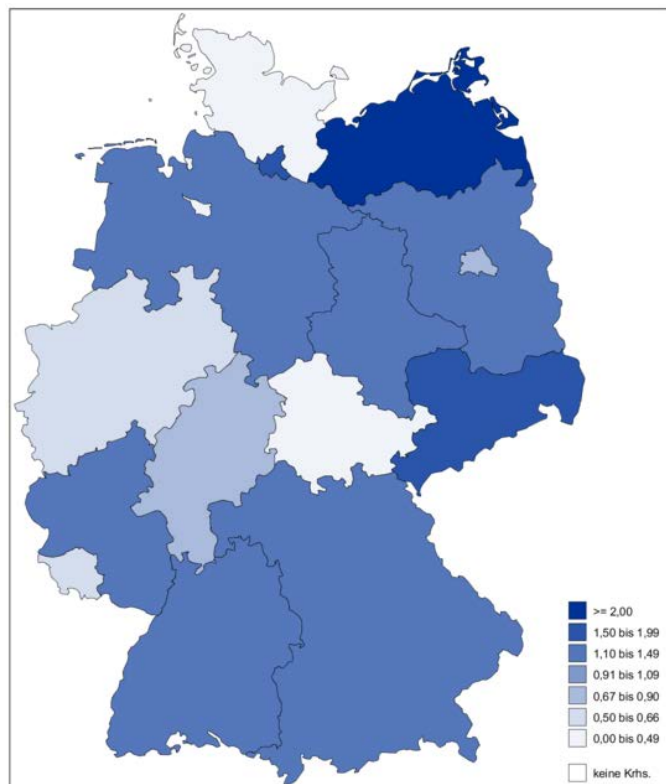
### Ergebnisse auf Basis der Fälle (Patienten)

Bundesland	2012			2011		Veränderung zum Vorjahr (%-Punkte)	Tendenz
	Ergebnis (%)	Vertrauensbereich	Verhältnis zum Bundesdurchschnitt	Ergebnis (%)	Vertrauensbereich		
Baden-Württemberg	3,7	2,7 - 5,0	0,97	7,5	6,1 - 9,2	-3,8	↻
Bayern	5,6	4,6 - 6,8	1,47	9,9	8,5 - 11,4	-4,3	↻
Berlin	2,4	1,3 - 4,2	0,63	5,9	4,1 - 8,4	-3,5	↻
Brandenburg	4,4	2,9 - 6,7	1,16	6,2	4,4 - 8,7	-1,8	↻
Bremen	0,0	0,0 - 7,0	0,00	3,1	0,9 - 10,7	-3,1	↻
Hamburg	8,2	5,2 - 12,6	2,16	9,0	5,8 - 13,6	-0,8	↻
Hessen	2,5	1,6 - 3,8	0,66	5,1	3,7 - 6,9	-2,6	↻
Mecklenburg - Vorpommern	6,9	4,4 - 10,6	1,82	11,5	8,0 - 16,3	-4,6	↻
Niedersachsen	6,8	5,3 - 8,7	1,79	15,8	13,5 - 18,4	-9,0	↻
Nordrhein-Westfalen	1,8	1,4 - 2,4	0,47	5,3	4,5 - 6,2	-3,5	↻
Rheinland-Pfalz	4,3	2,9 - 6,3	1,13	7,7	5,7 - 10,3	-3,4	↻
Saarland	2,7	0,9 - 7,5	0,71	7,1	3,5 - 14,0	-4,4	↻
Sachsen	4,3	3,1 - 5,8	1,13	8,4	6,7 - 10,5	-4,1	↻
Sachsen-Anhalt	4,7	3,1 - 7,1	1,24	8,2	5,9 - 11,4	-3,5	↻
Schleswig-Holstein	4,8	2,9 - 7,8	1,26	9,6	6,6 - 13,6	-4,8	↻
Thüringen	1,7	0,9 - 3,3	0,45	5,4	3,8 - 7,7	-3,7	↻
Gesamt	3,8	3,5 - 4,2	1,00	7,8	7,3 - 8,3	-4,0	↻





Anzahl der Fälle				
Bundesland	2012		2011	
	Zähler	Nenner	Zähler	Nenner
Baden-Württemberg	41	1.113	82	1.095
Bayern	89	1.589	157	1.593
Berlin	11	460	28	477
Brandenburg	20	455	31	498
Bremen	0	51	2	64
Hamburg	18	220	19	211
Hessen	18	734	36	711
Mecklenburg - Vorpommern	18	261	26	226
Niedersachsen	59	865	135	856
Nordrhein-Westfalen	52	2.857	152	2.865
Rheinland-Pfalz	24	556	40	522
Saarland	3	113	7	98
Sachsen	38	894	69	819
Sachsen-Anhalt	21	447	31	377
Schleswig-Holstein	14	294	26	272
Thüringen	8	475	30	551
Gesamt	434	11.384	871	11.235



### Ergebnisse auf Basis der Krankenhäuser

Bundesland	2012				2011				2011		
	Gesamt	Auffällig (rechn.)	Ergebnis (%)	Verhältnis zum Bundesdurchschnitt	Gesamt	Auffällig (rechn.)	Ergebnis (%)	Verhältnis zum Bundesdurchschnitt	Strukturierter Dialog <sup>1</sup>		
									Stellungnahmen	Auffällig (qual.) <sup>2</sup>	Auffällig (Doku.) <sup>3</sup>
Baden-Württemberg	86	12	14,0	1,26	93	25	26,9	1,29	0	0	0
Bayern	149	20	13,4	1,21	150	40	26,7	1,28	0	0	0
Berlin	21	2	9,5	0,86	28	7	25,0	1,20	5	0	0
Brandenburg	28	4	14,3	1,29	29	8	27,6	1,33	5	0	1
Bremen	7	0	0,0	0,00	7	1	14,3	0,69	1	0	0
Hamburg	16	3	18,8	1,69	15	2	13,3	0,64	1	1	0
Hessen	63	5	7,9	0,71	61	7	11,5	0,55	3	2	0
Mecklenburg - Vorpommern	22	5	22,7	2,05	22	5	22,7	1,09	0	0	0
Niedersachsen	93	15	16,1	1,45	88	24	27,3	1,31	17	8	0
Nordrhein-Westfalen	218	12	5,5	0,50	228	29	12,7	0,61	0	0	0
Rheinland-Pfalz	48	6	12,5	1,13	52	11	21,2	1,02	1	0	1
Saarland	14	1	7,1	0,64	14	3	21,4	1,03	1	1	0
Sachsen	47	8	17,0	1,53	47	13	27,7	1,33	2	1	0
Sachsen-Anhalt	31	4	12,9	1,16	31	6	19,4	0,93	1	1	0
Schleswig-Holstein	21	1	4,8	0,43	20	5	25,0	1,20	0	0	0
Thüringen	25	1	4,0	0,36	25	3	12,0	0,58	0	0	0
Gesamt	889	99	11,1	1,00	910	189	20,8	1,00	37	14	2

Hinweis: Die Darstellungen auf Fallebene sind mit Vorsicht zu interpretieren, weil sie auf den rein rechnerisch ermittelten Ergebnissen der erhobenen Qualitätsindikatoren beruhen, d. h. ohne Abklärung auf das Vorliegen tatsächlicher qualitativer Auffälligkeiten hin berechnet sind. Außerdem ist insbesondere in Bezug auf die kleineren Bundesländer zu beachten, dass es aufgrund geringer Krankenhausfallzahlen zu starken Abweichungen nach oben oder unten kommen kann. Dies liegt darin begründet, dass bei geringen Fallzahlen jedes einzelne rechnerisch auffällige Krankenhaus das Landesergebnis stark negativ beeinflusst; wie auch die Wahrscheinlichkeit, kein auffälliges Krankenhaus vorzufinden, bei kleinen Fallzahlen hoch ist.

<sup>1</sup> Im Rahmen des Strukturierten Dialogs können bei rechnerischen Auffälligkeiten betroffene Einrichtungen angeschrieben und um Stellungnahme gebeten werden. Nach Durchsicht der übermittelten Stellungnahmen und gegebenenfalls weiterführenden Maßnahmen wie Besprechungen und/oder Begehungen erhält jede im Strukturierten Dialog überprüfte rechnerische Auffälligkeit eines Qualitätsindikators abschließend eine Bewertung durch die am Prozess beteiligten Expertengruppen.

<sup>2</sup> Auffällig (qual.) beinhaltet die Bewertungen: (3) qualitativ auffällig, (4) erneut qualitativ auffällig oder (5) mangelnde Mitwirkung am Strukturierten Dialog

<sup>3</sup> Auffällig (Doku.) beinhaltet die Bewertungen: (13) qualitativ auffällig wegen fehlerhafter Dokumentation oder (14) qualitativ auffällig wegen erneuter fehlerhafter Dokumentation

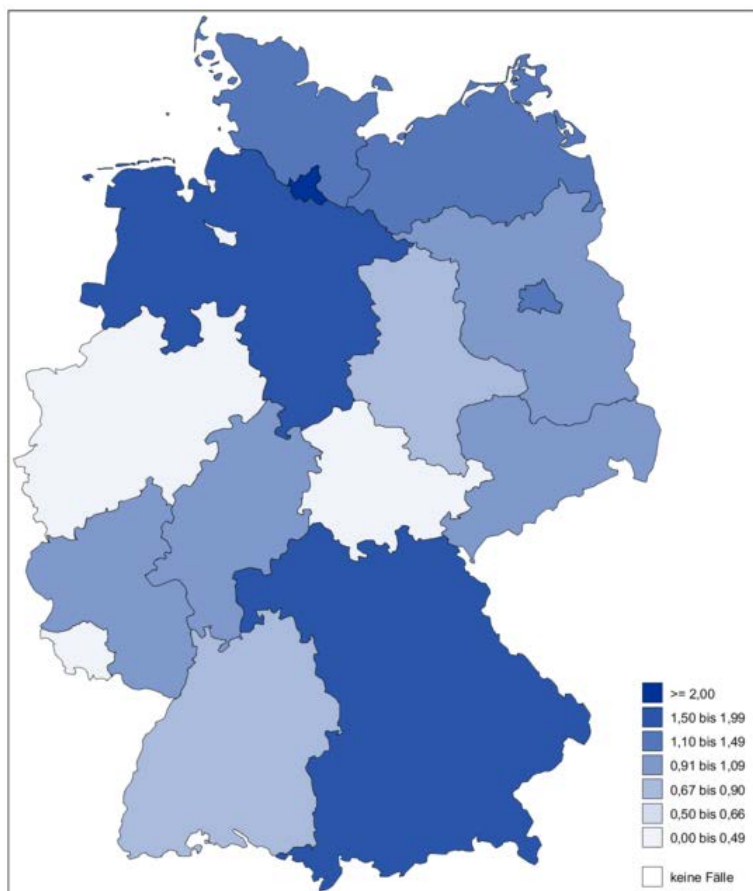
### QI-ID 484\*: Intraoperative Amplitudenbestimmung der Ventrikelsonden

Qualitätsziel Nie fehlende Bestimmung der Amplituden

Referenzbereich < 12,5 %, Toleranzbereich

Zähler Ventrikelsonden mit nicht bestimmter Amplitude

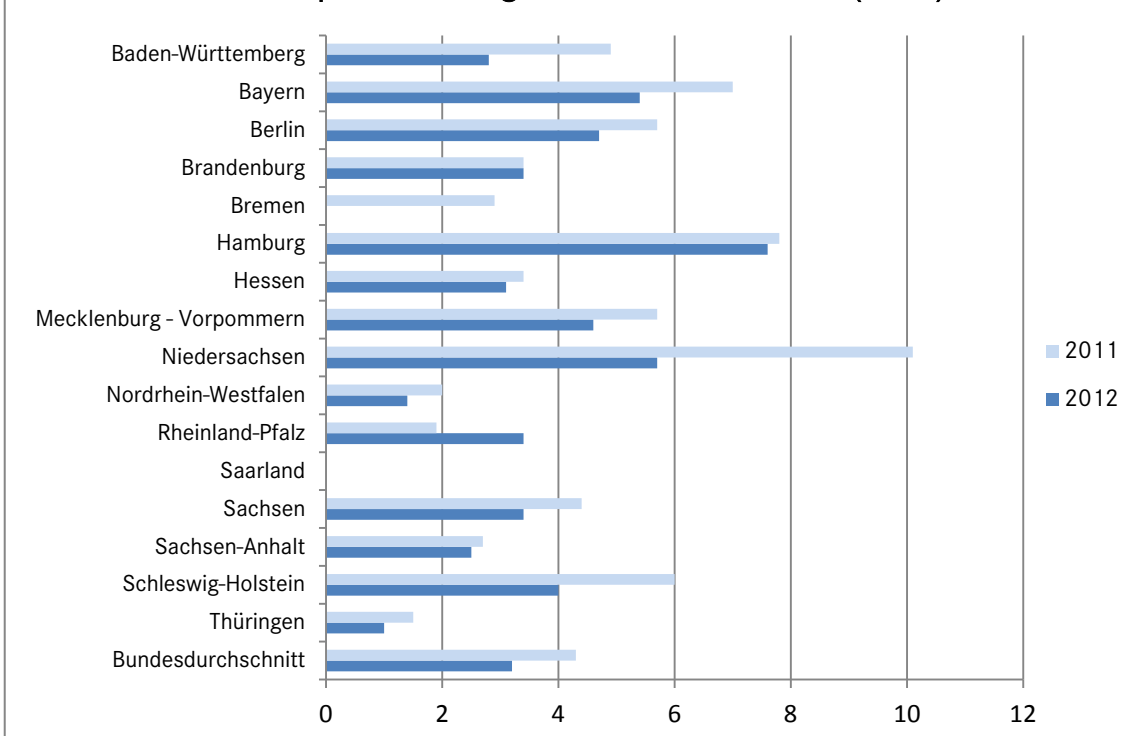
Nenner Alle Ventrikelsonden (unter Ausschluss von Patienten ohne Eigenrhythmus)



#### Ergebnisse auf Basis der Fälle (Patienten)

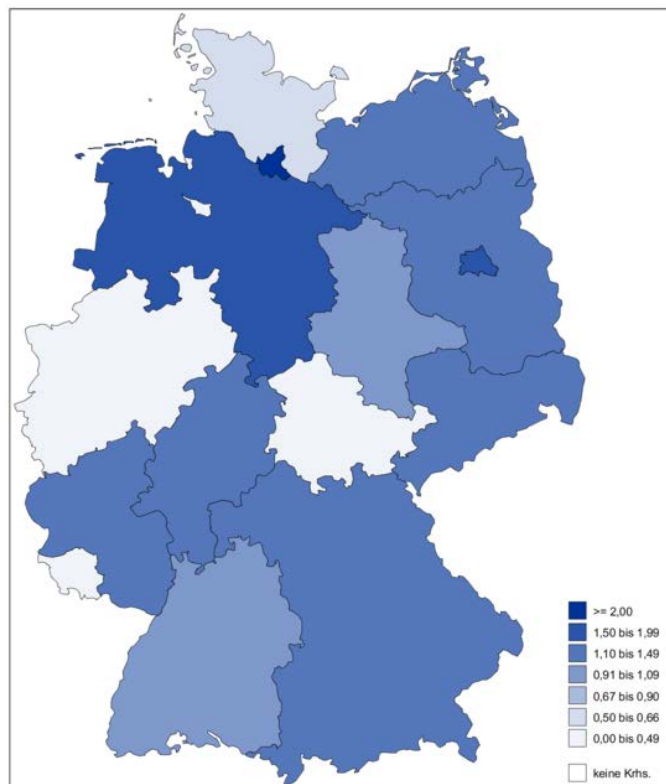
Bundesland	2012			2011		Veränderung zum Vorjahr (%-Punkte)	Tendenz
	Ergebnis (%)	Vertrauensbereich	Verhältnis zum Bundesdurchschnitt	Ergebnis (%)	Vertrauensbereich		
Baden-Württemberg	2,8	2,1 - 3,8	0,87	4,9	3,8 - 6,1	-2,1	↔
Bayern	5,4	4,5 - 6,5	1,69	7,0	6,0 - 8,2	-1,6	↔
Berlin	4,7	3,2 - 6,9	1,47	5,7	4,1 - 8,1	-1,0	↔
Brandenburg	3,4	2,2 - 5,2	1,06	3,4	2,3 - 5,2	0,0	↔
Bremen	0,0	0,0 - 6,8	0,00	2,9	0,8 - 10,0	-2,9	↔
Hamburg	7,6	4,9 - 11,6	2,37	7,8	4,9 - 12,1	-0,2	↔
Hessen	3,1	2,2 - 4,4	0,97	3,4	2,4 - 4,7	-0,3	↔
Mecklenburg - Vorpommern	4,6	2,8 - 7,4	1,44	5,7	3,7 - 8,9	-1,1	↔
Niedersachsen	5,7	4,4 - 7,2	1,78	10,1	8,4 - 12,1	-4,4	↔
Nordrhein-Westfalen	1,4	1,0 - 1,8	0,44	2,0	1,6 - 2,5	-0,6	↔
Rheinland-Pfalz	3,4	2,3 - 5,0	1,06	1,9	1,1 - 3,4	1,5	↔
Saarland	0,0	0,0 - 2,8	0,00	0,0	0,0 - 2,7	0,0	↔
Sachsen	3,4	2,4 - 4,6	1,06	4,4	3,3 - 5,9	-1,0	↔
Sachsen-Anhalt	2,5	1,5 - 4,3	0,78	2,7	1,5 - 4,6	-0,2	↔
Schleswig-Holstein	4,0	2,5 - 6,5	1,25	6,0	3,9 - 9,1	-2,0	↔
Thüringen	1,0	0,5 - 2,0	0,31	1,5	0,8 - 2,6	-0,5	↔
Gesamt	3,2	3,0 - 3,5	1,00	4,3	4,0 - 4,7	-1,1	↔

## Länderspezifische Ergebnisse 2011 und 2012 ( in % )



## Anzahl der Fälle

Bundesland	2012		2011	
	Zähler	Nenner	Zähler	Nenner
Baden-Württemberg	39	1.385	66	1.357
Bayern	110	2.030	143	2.034
Berlin	24	508	30	522
Brandenburg	20	583	21	612
Bremen	0	53	2	69
Hamburg	19	250	17	219
Hessen	30	970	33	970
Mecklenburg - Vorpommern	15	328	18	314
Niedersachsen	62	1.094	104	1.033
Nordrhein-Westfalen	49	3.576	72	3.586
Rheinland-Pfalz	23	679	12	620
Saarland	0	134	0	136
Sachsen	35	1.044	42	946
Sachsen-Anhalt	13	513	12	447
Schleswig-Holstein	15	372	20	332
Thüringen	7	701	12	811
Gesamt	461	14.220	604	14.008



### Ergebnisse auf Basis der Krankenhäuser

Bundesland	2012				2011				2011		
	Gesamt	Auffällig (rechn.)	Ergebnis (%)	Verhältnis zum Bundesdurchschnitt	Gesamt	Auffällig (rechn.)	Ergebnis (%)	Verhältnis zum Bundesdurchschnitt	Strukturierter Dialog <sup>1</sup>		
									Stellungnahmen	Auffällig (qual.) <sup>2</sup>	Auffällig (Doku.) <sup>3</sup>
Baden-Württemberg	93	8	8,6	0,95	94	21	22,3	1,89	0	0	0
Bayern	155	16	10,3	1,13	155	24	15,5	1,31	0	0	0
Berlin	21	3	14,3	1,57	28	3	10,7	0,91	1	0	0
Brandenburg	29	3	10,3	1,13	29	5	17,2	1,46	2	0	0
Bremen	8	0	0,0	0,00	8	1	12,5	1,06	1	0	0
Hamburg	15	3	20,0	2,20	15	2	13,3	1,13	1	1	0
Hessen	67	7	10,4	1,14	63	4	6,3	0,53	2	1	0
Mecklenburg - Vorpommern	23	3	13,0	1,43	20	2	10,0	0,85	0	0	0
Niedersachsen	100	15	15,0	1,65	96	22	22,9	1,94	19	9	0
Nordrhein-Westfalen	223	10	4,5	0,49	228	8	3,5	0,30	1	1	0
Rheinland-Pfalz	52	7	13,5	1,48	52	4	7,7	0,65	1	0	2
Saarland	14	0	0,0	0,00	14	0	0,0	0,00	-	-	-
Sachsen	48	5	10,4	1,14	47	6	12,8	1,08	1	0	0
Sachsen-Anhalt	31	3	9,7	1,07	32	3	9,4	0,80	0	0	0
Schleswig-Holstein	20	1	5,0	0,55	21	4	19,0	1,61	0	0	0
Thüringen	25	0	0,0	0,00	25	0	0,0	0,00	-	-	-
Gesamt	924	84	9,1	1,00	927	109	11,8	1,00	29	12	2

Hinweis: Die Darstellungen auf Fallebene sind mit Vorsicht zu interpretieren, weil sie auf den rein rechnerisch ermittelten Ergebnissen der erhobenen Qualitätsindikatoren beruhen, d. h. ohne Abklärung auf das Vorliegen tatsächlicher qualitativer Auffälligkeiten hin berechnet sind. Außerdem ist insbesondere in Bezug auf die kleineren Bundesländer zu beachten, dass es aufgrund geringer Krankenhausfallzahlen zu starken Abweichungen nach oben oder unten kommen kann. Dies liegt darin begründet, dass bei geringen Fallzahlen jedes einzelne rechnerisch auffällige Krankenhaus das Landesergebnis stark negativ beeinflusst; wie auch die Wahrscheinlichkeit, kein auffälliges Krankenhaus vorzufinden, bei kleinen Fallzahlen hoch ist.

<sup>1</sup> Im Rahmen des Strukturierten Dialogs können bei rechnerischen Auffälligkeiten betroffene Einrichtungen angeschrieben und um Stellungnahme gebeten werden. Nach Durchsicht der übermittelten Stellungnahmen und gegebenenfalls weiterführenden Maßnahmen wie Besprechungen und/oder Begehungen erhält jede im Strukturierten Dialog überprüfte rechnerische Auffälligkeit eines Qualitätsindikators abschließend eine Bewertung durch die am Prozess beteiligten Expertengruppen.

<sup>2</sup> Auffällig (qual.) beinhaltet die Bewertungen: (3) qualitativ auffällig, (4) erneut qualitativ auffällig oder (5) mangelnde Mitwirkung am Strukturierten Dialog

<sup>3</sup> Auffällig (Doku.) beinhaltet die Bewertungen: (13) qualitativ auffällig wegen fehlerhafter Dokumentation oder (14) qualitativ auffällig wegen erneuter fehlerhafter Dokumentation

