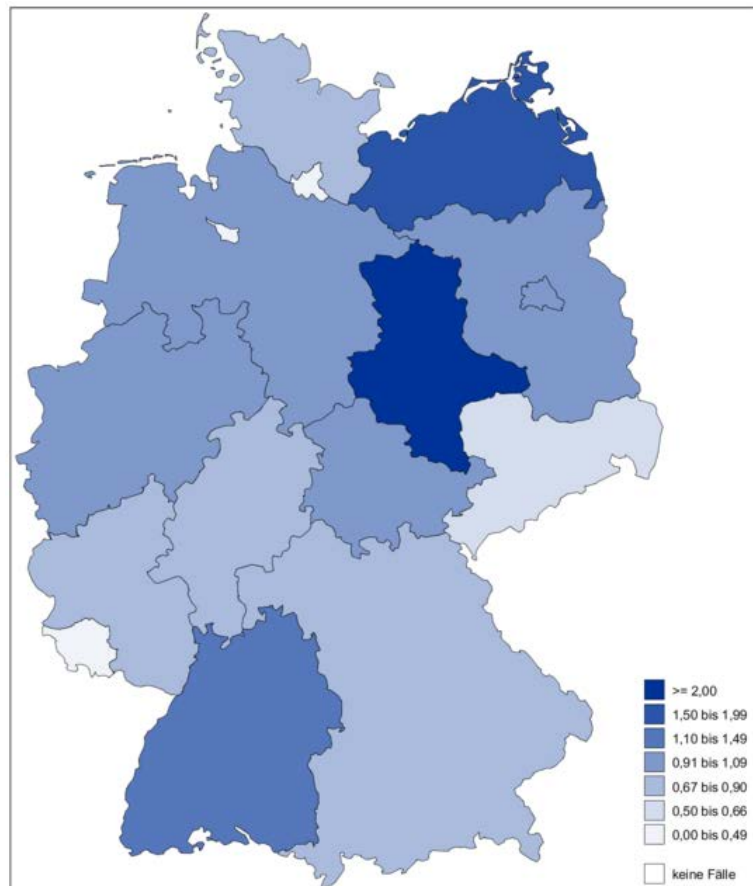


10/2: Karotis-Revaskularisation

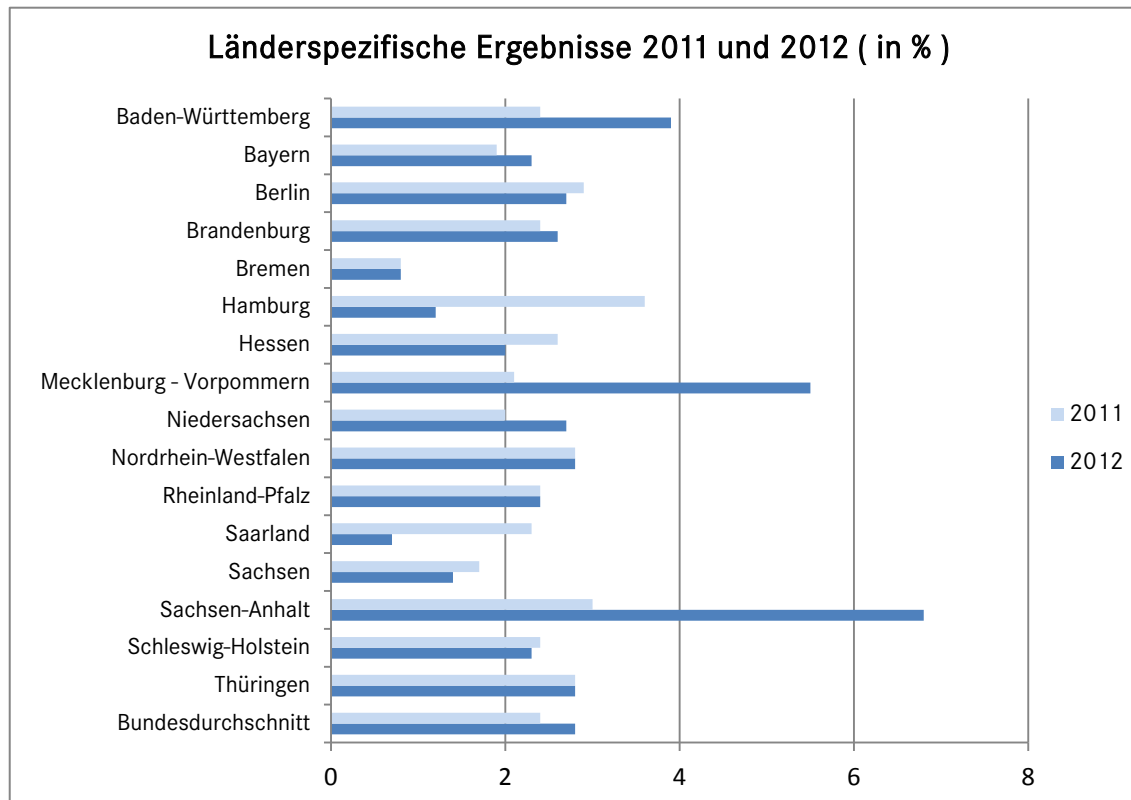
QI-ID 603*: Indikation bei asymptomatischer Karotisstenose - offen-chirurgisch

Qualitätsziel	Bei asymptomatischer Karotisstenose soll keine Revaskularisation durchgeführt werden, wenn ein Stenosegrad < 60% (NASCET) vorliegt
Referenzbereich	< 15,0 %, Zielbereich
Zähler	Patienten mit einem Stenosegrad unter 60% (NASCET)
Nenner	Alle Patienten mit elektiver offen-chirurgischer Karotis-Revaskularisation bei asymptomatischer Karotisstenose (Indikationsgruppe A) unter Ausschluss der Karotiseingriffe unter besonderen Bedingungen (Indikationsgruppe C), der Simultaneingriffe (Indikationsgruppe D) und der (Karotis-)Transpositionen

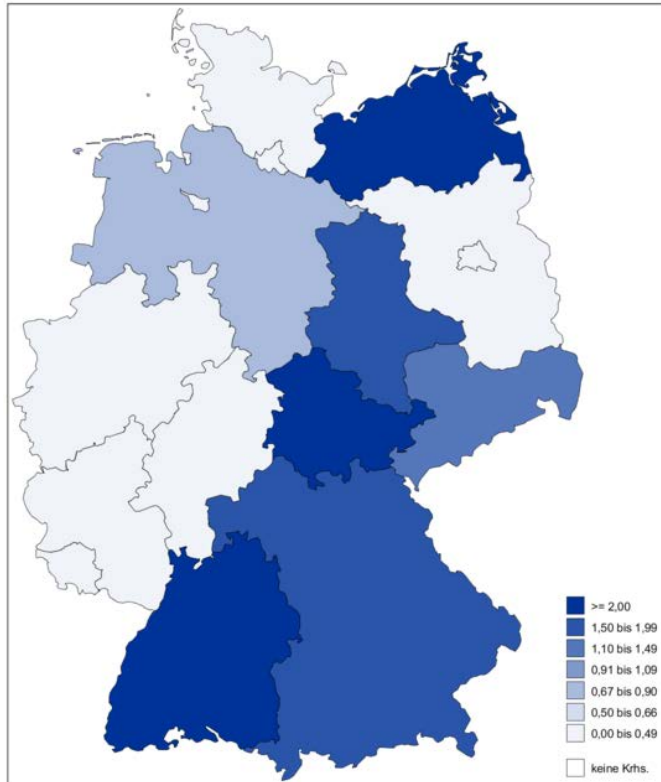


Ergebnisse auf Basis der Fälle (Patienten)

Bundesland	2012			2011		Veränderung zum Vorjahr (%-Punkte)	Tendenz
	Ergebnis (%)	Vertrauensbereich	Verhältnis zum Bundesdurchschnitt	Ergebnis (%)	Vertrauensbereich		
Baden-Württemberg	3,9	3,0 - 5,0	1,39	2,4	1,7 - 3,3	1,5	↔
Bayern	2,3	1,7 - 3,0	0,82	1,9	1,4 - 2,5	0,4	↔
Berlin	2,7	1,7 - 4,3	0,96	2,9	1,9 - 4,5	-0,2	↔
Brandenburg	2,6	1,3 - 5,1	0,93	2,4	1,3 - 4,3	0,2	↔
Bremen	0,8	0,1 - 4,6	0,29	0,8	0,1 - 4,3	0,0	↔
Hamburg	1,2	0,4 - 3,4	0,43	3,6	1,9 - 6,8	-2,4	↔
Hessen	2,0	1,3 - 3,0	0,71	2,6	1,8 - 3,8	-0,6	↔
Mecklenburg - Vorpommern	5,5	3,6 - 8,3	1,96	2,1	1,1 - 3,9	3,4	↔
Niedersachsen	2,7	2,0 - 3,7	0,96	2,0	1,4 - 3,0	0,7	↔
Nordrhein-Westfalen	2,8	2,4 - 3,4	1,00	2,8	2,3 - 3,3	0,0	↔
Rheinland-Pfalz	2,4	1,4 - 4,1	0,86	2,4	1,3 - 4,2	0,0	↔
Saarland	0,7	0,1 - 4,0	0,25	2,3	0,8 - 6,6	-1,6	↔
Sachsen	1,4	0,8 - 2,6	0,50	1,7	1,0 - 3,0	-0,3	↔
Sachsen-Anhalt	6,8	4,9 - 9,3	2,43	3,0	1,8 - 4,9	3,8	↔
Schleswig-Holstein	2,3	1,1 - 5,0	0,82	2,4	1,2 - 4,8	-0,1	↔
Thüringen	2,8	1,7 - 4,7	1,00	2,8	1,7 - 4,7	0,0	↔
Gesamt	2,8	2,6 - 3,1	1,00	2,4	2,2 - 2,7	0,4	↔



Anzahl der Fälle				
Bundesland	2012		2011	
	Zähler	Nenner	Zähler	Nenner
Baden-Württemberg	53	1.368	36	1.498
Bayern	49	2.176	41	2.214
Berlin	17	633	19	660
Brandenburg	8	302	10	419
Bremen	1	118	1	127
Hamburg	3	256	9	247
Hessen	21	1.058	28	1.063
Mecklenburg - Vorpommern	21	382	9	431
Niedersachsen	37	1.366	25	1.243
Nordrhein-Westfalen	114	4.016	114	4.125
Rheinland-Pfalz	13	538	11	466
Saarland	1	137	3	130
Sachsen	10	711	12	704
Sachsen-Anhalt	35	513	14	471
Schleswig-Holstein	6	259	7	295
Thüringen	14	492	14	495
Gesamt	403	14.325	353	14.588



Ergebnisse auf Basis der Krankenhäuser

Bundesland	2012				2011				2011		
	Gesamt	Auffällig (rechn.)	Ergebnis (%)	Verhältnis zum Bundesdurchschnitt	Gesamt	Auffällig (rechn.)	Ergebnis (%)	Verhältnis zum Bundesdurchschnitt	Strukturierter Dialog ¹		
									Stellungnahmen	Auffällig (qual.) ²	Auffällig (Doku.) ³
Baden-Württemberg	56	4	7,1	2,84	58	3	5,2	2,00	0	0	0
Bayern	75	3	4,0	1,60	81	3	3,7	1,42	0	0	0
Berlin	15	0	0,0	0,00	21	1	4,8	1,85	0	0	0
Brandenburg	17	0	0,0	0,00	17	0	0,0	0,00	-	-	-
Bremen	5	0	0,0	0,00	6	0	0,0	0,00	-	-	-
Hamburg	10	0	0,0	0,00	10	0	0,0	0,00	-	-	-
Hessen	34	0	0,0	0,00	37	0	0,0	0,00	-	-	-
Mecklenburg - Vorpommern	14	1	7,1	2,84	14	0	0,0	0,00	-	-	-
Niedersachsen	51	1	2,0	0,80	43	0	0,0	0,00	-	-	-
Nordrhein-Westfalen	121	1	0,8	0,32	121	4	3,3	1,27	2	1	0
Rheinland-Pfalz	23	0	0,0	0,00	24	0	0,0	0,00	-	-	-
Saarland	8	0	0,0	0,00	8	0	0,0	0,00	-	-	-
Sachsen	31	1	3,2	1,28	32	1	3,1	1,19	1	0	0
Sachsen-Anhalt	21	1	4,8	1,92	22	1	4,5	1,73	1	0	0
Schleswig-Holstein	18	0	0,0	0,00	19	1	5,3	2,04	1	0	0
Thüringen	18	1	5,6	2,24	17	0	0,0	0,00	-	-	-
Gesamt	517	13	2,5	1,00	530	14	2,6	1,00	5	1	0

Hinweis: Die Darstellungen auf Fallebene sind mit Vorsicht zu interpretieren, weil sie auf den rein rechnerisch ermittelten Ergebnissen der erhobenen Qualitätsindikatoren beruhen, d. h. ohne Abklärung auf das Vorliegen tatsächlicher qualitativer Auffälligkeiten hin berechnet sind. Außerdem ist insbesondere in Bezug auf die kleineren Bundesländer zu beachten, dass es aufgrund geringer Krankenhausfallzahlen zu starken Abweichungen nach oben oder unten kommen kann. Dies liegt darin begründet, dass bei geringen Fallzahlen jedes einzelne rechnerisch auffällige Krankenhaus das Landesergebnis stark negativ beeinflusst; wie auch die Wahrscheinlichkeit, kein auffälliges Krankenhaus vorzufinden, bei kleinen Fallzahlen hoch ist.

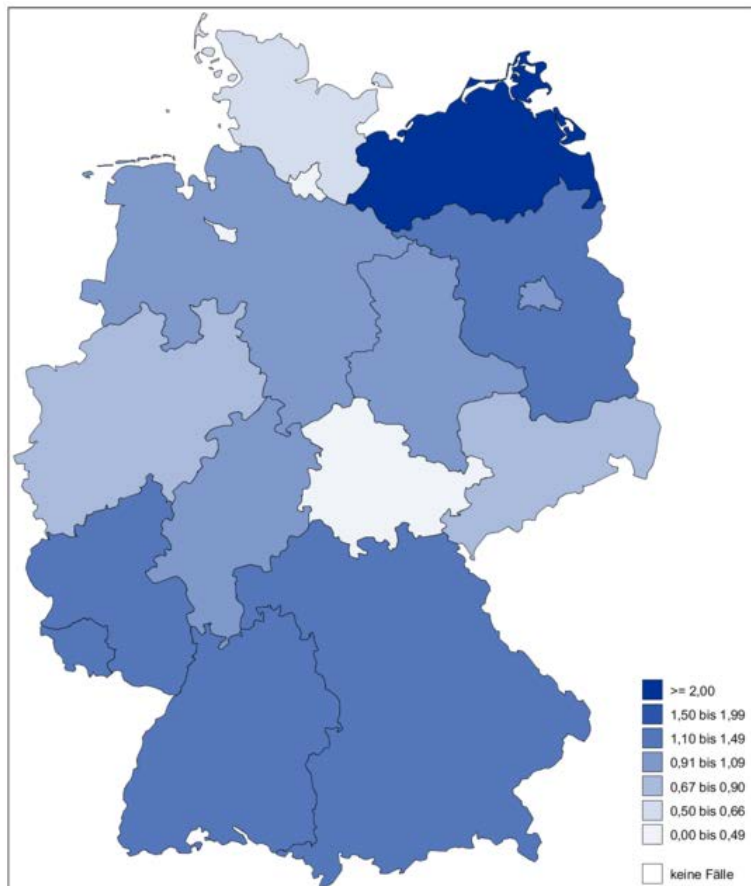
¹ Im Rahmen des Strukturierten Dialogs können bei rechnerischen Auffälligkeiten betroffene Einrichtungen angeschrieben und um Stellungnahme gebeten werden. Nach Durchsicht der übermittelten Stellungnahmen und gegebenenfalls weiterführenden Maßnahmen wie Besprechungen und/oder Begehungen erhält jede im Strukturierten Dialog überprüfte rechnerische Auffälligkeit eines Qualitätsindikators abschließend eine Bewertung durch die am Prozess beteiligten Expertengruppen.

² Auffällig (qual.) beinhaltet die Bewertungen: (3) qualitativ auffällig, (4) erneut qualitativ auffällig oder (5) mangelnde Mitwirkung am Strukturierten Dialog

³ Auffällig (Doku.) beinhaltet die Bewertungen: (13) qualitativ auffällig wegen fehlerhafter Dokumentation oder (14) qualitativ auffällig wegen erneuter fehlerhafter Dokumentation

QI-ID 604*: Indikation bei symptomatischer Karotisstenose - offen-chirurgisch

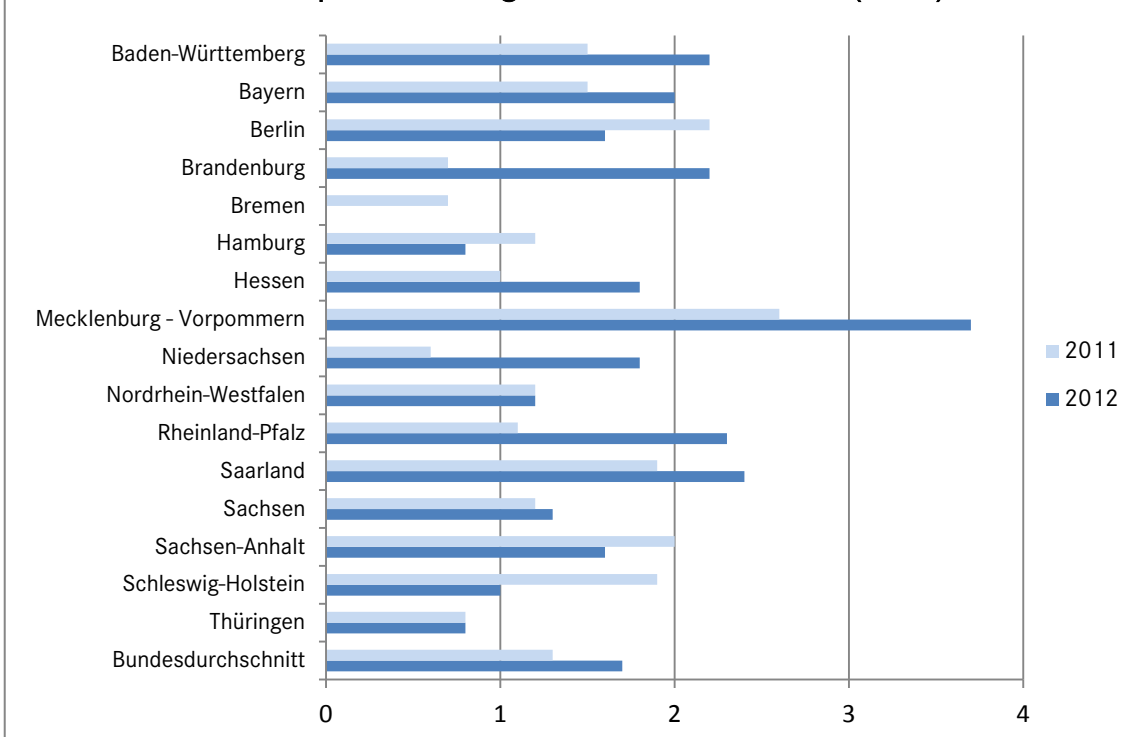
Qualitätsziel	Bei symptomatischer Karotisstenose soll keine Revaskularisation durchgeführt werden, wenn ein Stenosegrad < 50% (NASCET) vorliegt
Referenzbereich	< 10,0 %, Zielbereich
Zähler	Patienten mit einem Stenosegrad unter 50% (NASCET)
Nenner	Alle Patienten mit elektiver offen-chirurgischer Karotis-Revaskularisation bei symptomatischer Karotisstenose (Indikationsgruppe B) unter Ausschluss der Karotiseingriffe unter besonderen Bedingungen (Indikationsgruppe C), der Simultaneingriffe (Indikationsgruppe D) und der (Karotis-)Transpositionen



Ergebnisse auf Basis der Fälle (Patienten)

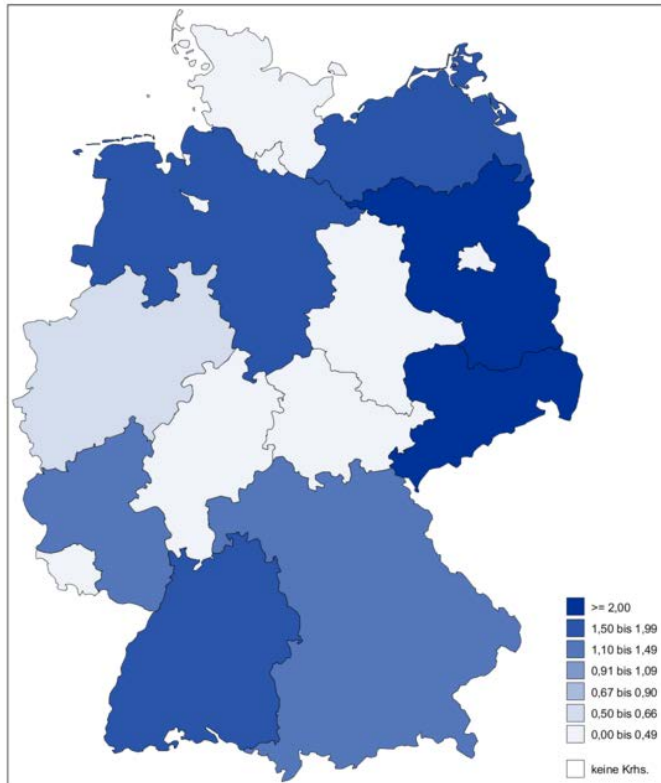
Bundesland	2012			2011		Veränderung zum Vorjahr (%-Punkte)	Tendenz
	Ergebnis (%)	Vertrauensbereich	Verhältnis zum Bundesdurchschnitt	Ergebnis (%)	Vertrauensbereich		
Baden-Württemberg	2,2	1,5 - 3,2	1,29	1,5	1,0 - 2,4	0,7	↔
Bayern	2,0	1,4 - 2,9	1,18	1,5	1,0 - 2,3	0,5	↔
Berlin	1,6	0,7 - 3,6	0,94	2,2	1,1 - 4,2	-0,6	↔
Brandenburg	2,2	1,1 - 4,4	1,29	0,7	0,2 - 2,5	1,5	↔
Bremen	0,0	0,0 - 2,6	0,00	0,7	0,1 - 3,7	-0,7	↔
Hamburg	0,8	0,2 - 2,9	0,47	1,2	0,4 - 3,4	-0,4	↔
Hessen	1,8	1,0 - 3,1	1,06	1,0	0,5 - 2,0	0,8	↔
Mecklenburg - Vorpommern	3,7	1,9 - 6,8	2,18	2,6	1,2 - 5,5	1,1	↔
Niedersachsen	1,8	1,1 - 2,9	1,06	0,6	0,2 - 1,4	1,2	↔
Nordrhein-Westfalen	1,2	0,9 - 1,8	0,71	1,2	0,9 - 1,8	0,0	↔
Rheinland-Pfalz	2,3	1,1 - 4,4	1,35	1,1	0,4 - 2,7	1,2	↔
Saarland	2,4	0,9 - 6,0	1,41	1,9	0,7 - 5,6	0,5	↔
Sachsen	1,3	0,7 - 2,7	0,76	1,2	0,5 - 2,6	0,1	↔
Sachsen-Anhalt	1,6	0,7 - 3,8	0,94	2,0	0,9 - 4,3	-0,4	↔
Schleswig-Holstein	1,0	0,3 - 3,4	0,59	1,9	0,7 - 4,8	-0,9	↔
Thüringen	0,8	0,3 - 2,4	0,47	0,8	0,3 - 2,3	0,0	↔
Gesamt	1,7	1,4 - 2,0	1,00	1,3	1,1 - 1,5	0,4	↔

Länderspezifische Ergebnisse 2011 und 2012 (in %)



Anzahl der Fälle

Bundesland	2012		2011	
	Zähler	Nenner	Zähler	Nenner
Baden-Württemberg	25	1.154	18	1.164
Bayern	27	1.366	20	1.324
Berlin	5	321	8	367
Brandenburg	7	323	2	292
Bremen	0	143	1	148
Hamburg	2	250	3	254
Hessen	12	679	7	723
Mecklenburg - Vorpommern	9	246	6	235
Niedersachsen	16	879	5	861
Nordrhein-Westfalen	28	2.248	29	2.336
Rheinland-Pfalz	8	354	4	373
Saarland	4	168	3	154
Sachsen	7	521	6	503
Sachsen-Anhalt	5	307	6	302
Schleswig-Holstein	2	208	4	210
Thüringen	3	363	3	372
Gesamt	160	9.530	125	9.618



Ergebnisse auf Basis der Krankenhäuser

Bundesland	2012				2011				2011		
	Gesamt	Auffällig (rechn.)	Ergebnis (%)	Verhältnis zum Bundesdurchschnitt	Gesamt	Auffällig (rechn.)	Ergebnis (%)	Verhältnis zum Bundesdurchschnitt	Strukturierter Dialog ¹		
									Stellungnahmen	Auffällig (qual.) ²	Auffällig (Doku.) ³
Baden-Württemberg	55	4	7,3	1,83	56	1	1,8	0,62	0	0	0
Bayern	79	4	5,1	1,27	79	3	3,8	1,31	0	0	0
Berlin	15	0	0,0	0,00	19	0	0,0	0,00	-	-	-
Brandenburg	18	2	11,1	2,77	15	0	0,0	0,00	-	-	-
Bremen	6	0	0,0	0,00	6	1	16,7	5,76	0	0	0
Hamburg	10	0	0,0	0,00	10	0	0,0	0,00	-	-	-
Hessen	36	0	0,0	0,00	35	2	5,7	1,97	0	0	0
Mecklenburg - Vorpommern	14	1	7,1	1,77	14	2	14,3	4,93	0	0	0
Niedersachsen	48	3	6,3	1,57	45	1	2,2	0,76	1	0	0
Nordrhein-Westfalen	122	3	2,5	0,63	124	3	2,4	0,83	2	0	0
Rheinland-Pfalz	21	1	4,8	1,20	22	0	0,0	0,00	-	-	-
Saarland	9	0	0,0	0,00	10	1	10,0	3,45	0	0	0
Sachsen	31	3	9,7	2,42	31	0	0,0	0,00	-	-	-
Sachsen-Anhalt	21	0	0,0	0,00	22	0	0,0	0,00	-	-	-
Schleswig-Holstein	17	0	0,0	0,00	18	1	5,6	1,93	1	0	0
Thüringen	18	0	0,0	0,00	17	0	0,0	0,00	-	-	-
Gesamt	520	21	4,0	1,00	523	15	2,9	1,00	4	0	0

Hinweis: Die Darstellungen auf Fallebene sind mit Vorsicht zu interpretieren, weil sie auf den rein rechnerisch ermittelten Ergebnissen der erhobenen Qualitätsindikatoren beruhen, d. h. ohne Abklärung auf das Vorliegen tatsächlicher qualitativer Auffälligkeiten hin berechnet sind. Außerdem ist insbesondere in Bezug auf die kleineren Bundesländer zu beachten, dass es aufgrund geringer Krankenhausfallzahlen zu starken Abweichungen nach oben oder unten kommen kann. Dies liegt darin begründet, dass bei geringen Fallzahlen jedes einzelne rechnerisch auffällige Krankenhaus das Landesergebnis stark negativ beeinflusst; wie auch die Wahrscheinlichkeit, kein auffälliges Krankenhaus vorzufinden, bei kleinen Fallzahlen hoch ist.

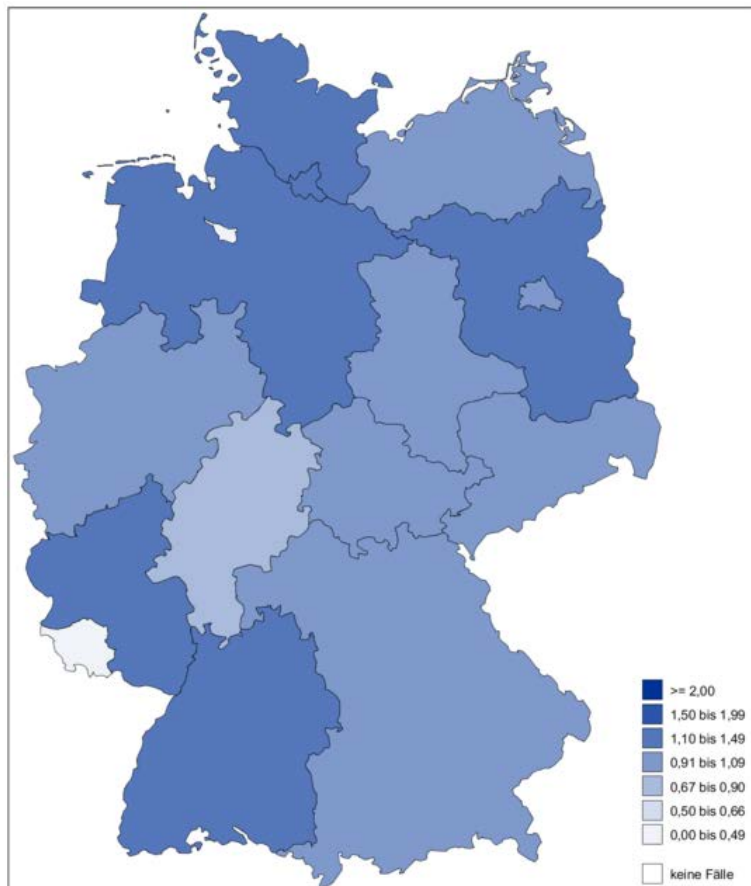
¹ Im Rahmen des Strukturierten Dialogs können bei rechnerischen Auffälligkeiten betroffene Einrichtungen angeschrieben und um Stellungnahme gebeten werden. Nach Durchsicht der übermittelten Stellungnahmen und gegebenenfalls weiterführenden Maßnahmen wie Besprechungen und/oder Begehungen erhält jede im Strukturierten Dialog überprüfte rechnerische Auffälligkeit eines Qualitätsindikators abschließend eine Bewertung durch die am Prozess beteiligten Expertengruppen.

² Auffällig (qual.) beinhaltet die Bewertungen: (3) qualitativ auffällig, (4) erneut qualitativ auffällig oder (5) mangelnde Mitwirkung am Strukturierten Dialog

³ Auffällig (Doku.) beinhaltet die Bewertungen: (13) qualitativ auffällig wegen fehlerhafter Dokumentation oder (14) qualitativ auffällig wegen erneuter fehlerhafter Dokumentation

QI-ID 51175: Periprozedurale Schlaganfälle oder Tod - offen-chirurgisch

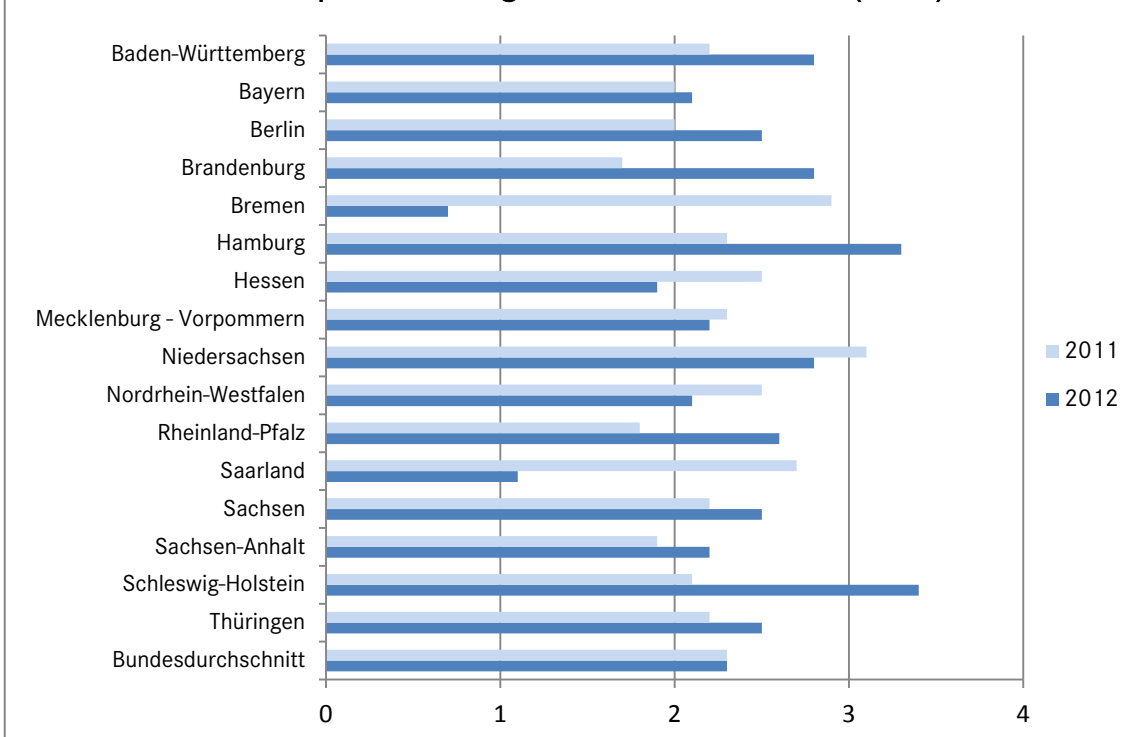
Qualitätsziel	Angemessen niedrige Rate an periprozeduralen Schlaganfällen oder Todesfällen
Referenzbereich	Für den Qualitätsindikator ist kein Referenzbereich definiert. Bei Qualitätsindikatoren ohne Referenzbereich können keine rechnerischen Auffälligkeiten ermittelt werden. Aus diesem Grund wird in der Tabelle „Ergebnisse auf Basis der Krankenhäuser“ lediglich die Anzahl teilnehmender Krankenhäuser dargestellt und in der zugehörigen Grafik kein Farbwert zugewiesen.
Zähler	Patienten mit periprozeduralen Schlaganfällen oder verstorbene Patienten
Nenner	Alle Patienten mit offen-chirurgischer Karotis-Revaskularisation, unter Ausschluss der (Karotis-)Transpositionen



Ergebnisse auf Basis der Fälle (Patienten)

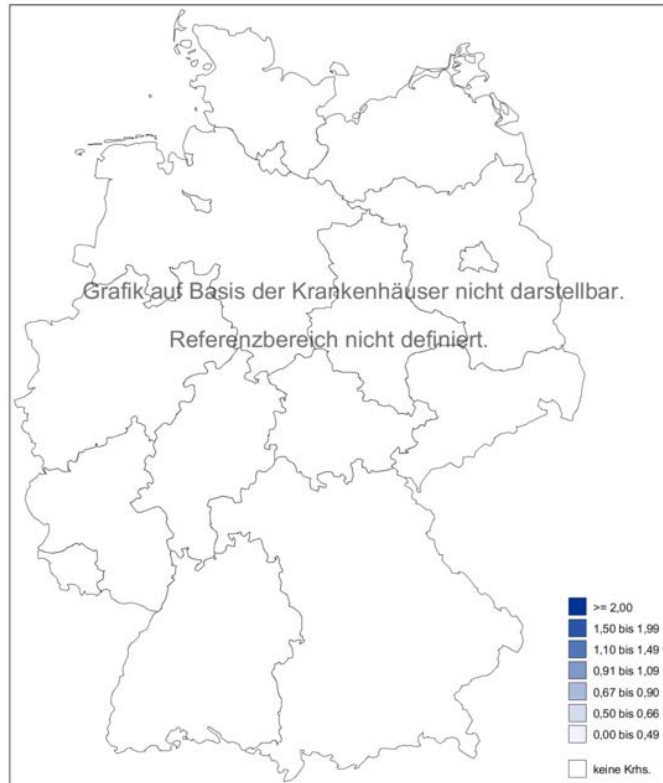
Bundesland	2012			2011		Veränderung zum Vorjahr (%-Punkte)	Tendenz
	Ergebnis (%)	Vertrauensbereich	Verhältnis zum Bundesdurchschnitt	Ergebnis (%)	Vertrauensbereich		
Baden-Württemberg	2,8	2,2 - 3,4	1,22	2,2	1,7 - 2,8	0,6	↔
Bayern	2,1	1,7 - 2,6	0,91	2,0	1,6 - 2,4	0,1	↔
Berlin	2,5	1,7 - 3,6	1,09	2,0	1,3 - 3,0	0,5	↔
Brandenburg	2,8	1,8 - 4,3	1,22	1,7	1,0 - 2,9	1,1	↔
Bremen	0,7	0,2 - 2,4	0,30	2,9	1,5 - 5,4	-2,2	↔
Hamburg	3,3	2,1 - 5,2	1,43	2,3	1,3 - 3,9	1,0	↔
Hessen	1,9	1,4 - 2,7	0,83	2,5	1,9 - 3,3	-0,6	↔
Mecklenburg - Vorpommern	2,2	1,3 - 3,5	0,96	2,3	1,5 - 3,7	-0,1	↔
Niedersachsen	2,8	2,2 - 3,4	1,22	3,1	2,5 - 3,9	-0,3	↔
Nordrhein-Westfalen	2,1	1,8 - 2,5	0,91	2,5	2,2 - 2,9	-0,4	↔
Rheinland-Pfalz	2,6	1,8 - 3,7	1,13	1,8	1,2 - 2,9	0,8	↔
Saarland	1,1	0,4 - 2,9	0,48	2,7	1,4 - 5,0	-1,6	↔
Sachsen	2,5	1,8 - 3,4	1,09	2,2	1,6 - 3,2	0,3	↔
Sachsen-Anhalt	2,2	1,4 - 3,4	0,96	1,9	1,2 - 3,0	0,3	↔
Schleswig-Holstein	3,4	2,1 - 5,2	1,48	2,1	1,2 - 3,6	1,3	↔
Thüringen	2,5	1,6 - 3,7	1,09	2,2	1,4 - 3,3	0,3	↔
Gesamt	2,3	2,2 - 2,5	1,00	2,3	2,1 - 2,5	0,0	↔

Länderspezifische Ergebnisse 2011 und 2012 (in %)



Anzahl der Fälle

Bundesland	2012		2011	
	Zähler	Nenner	Zähler	Nenner
Baden-Württemberg	78	2.818	64	2.958
Bayern	84	4.015	80	4.078
Berlin	28	1.124	23	1.158
Brandenburg	20	717	14	812
Bremen	2	297	9	311
Hamburg	18	540	12	530
Hessen	38	1.951	51	2.016
Mecklenburg - Vorpommern	15	695	17	731
Niedersachsen	74	2.690	78	2.515
Nordrhein-Westfalen	146	6.952	182	7.248
Rheinland-Pfalz	27	1.045	18	988
Saarland	4	356	9	336
Sachsen	34	1.370	30	1.338
Sachsen-Anhalt	20	915	17	888
Schleswig-Holstein	18	537	13	615
Thüringen	23	936	21	962
Gesamt	629	26.958	638	27.484



Ergebnisse auf Basis der Krankenhäuser

Bundesland	2012				2011				2011		
	Gesamt	Auffällig (rechn.)	Ergebnis (%)	Verhältnis zum Bundesdurchschnitt	Gesamt	Auffällig (rechn.)	Ergebnis (%)	Verhältnis zum Bundesdurchschnitt	Strukturierter Dialog ¹		
									Stellungnahmen	Auffällig (qual.) ²	Auffällig (Doku.) ³
Baden-Württemberg	59	-	-	-	63	-	-	-	-	-	-
Bayern	84	-	-	-	85	-	-	-	-	-	-
Berlin	15	-	-	-	23	-	-	-	-	-	-
Brandenburg	19	-	-	-	17	-	-	-	-	-	-
Bremen	6	-	-	-	6	-	-	-	-	-	-
Hamburg	10	-	-	-	10	-	-	-	-	-	-
Hessen	38	-	-	-	38	-	-	-	-	-	-
Mecklenburg - Vorpommern	14	-	-	-	14	-	-	-	-	-	-
Niedersachsen	51	-	-	-	48	-	-	-	-	-	-
Nordrhein-Westfalen	132	-	-	-	131	-	-	-	-	-	-
Rheinland-Pfalz	26	-	-	-	24	-	-	-	-	-	-
Saarland	10	-	-	-	10	-	-	-	2	0	0
Sachsen	32	-	-	-	33	-	-	-	-	-	-
Sachsen-Anhalt	21	-	-	-	22	-	-	-	-	-	-
Schleswig-Holstein	19	-	-	-	20	-	-	-	6	0	0
Thüringen	18	-	-	-	17	-	-	-	-	-	-
Gesamt	554	-	-	-	561	-	-	-	8	0	0

Hinweis: Die Darstellungen auf Fallebene sind mit Vorsicht zu interpretieren, weil sie auf den rein rechnerisch ermittelten Ergebnissen der erhobenen Qualitätsindikatoren beruhen, d. h. ohne Abklärung auf das Vorliegen tatsächlicher qualitativer Auffälligkeiten hin berechnet sind. Außerdem ist insbesondere in Bezug auf die kleineren Bundesländer zu beachten, dass es aufgrund geringer Krankenhausfallzahlen zu starken Abweichungen nach oben oder unten kommen kann. Dies liegt darin begründet, dass bei geringen Fallzahlen jedes einzelne rechnerisch auffällige Krankenhaus das Landesergebnis stark negativ beeinflusst; wie auch die Wahrscheinlichkeit, kein auffälliges Krankenhaus vorzufinden, bei kleinen Fallzahlen hoch ist.

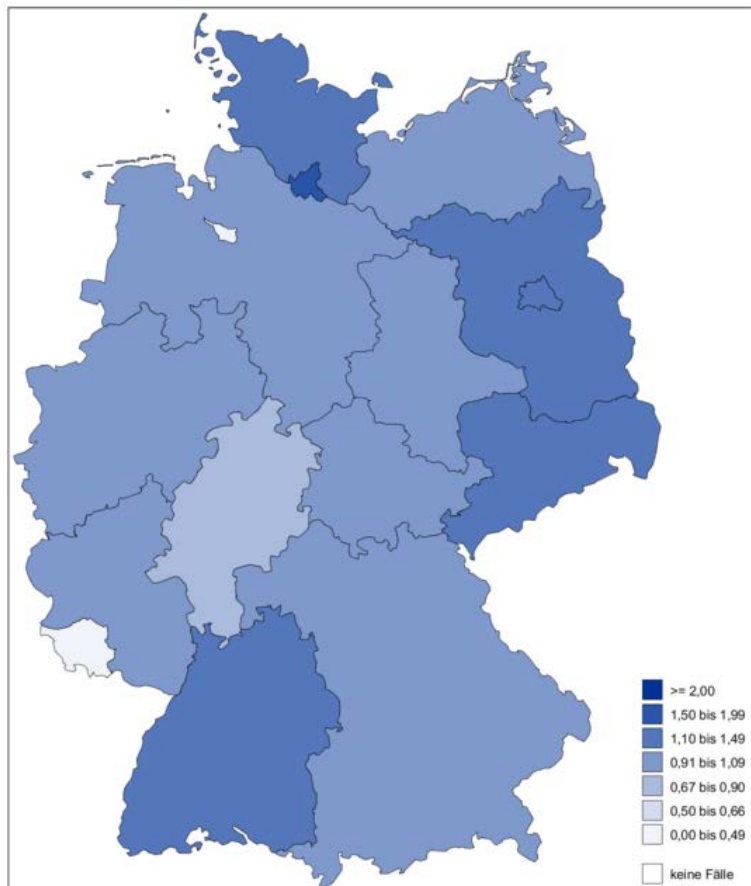
¹ Im Rahmen des Strukturierten Dialogs können bei rechnerischen Auffälligkeiten betroffene Einrichtungen angeschrieben und um Stellungnahme gebeten werden. Nach Durchsicht der übermittelten Stellungnahmen und gegebenenfalls weiterführenden Maßnahmen wie Besprechungen und/oder Begehungen erhält jede im Strukturierten Dialog überprüfte rechnerische Auffälligkeit eines Qualitätsindikators abschließend eine Bewertung durch die am Prozess beteiligten Expertengruppen.

² Auffällig (qual.) beinhaltet die Bewertungen: (3) qualitativ auffällig, (4) erneut qualitativ auffällig oder (5) mangelnde Mitwirkung am Strukturierten Dialog

³ Auffällig (Doku.) beinhaltet die Bewertungen: (13) qualitativ auffällig wegen fehlerhafter Dokumentation oder (14) qualitativ auffällig wegen erneuter fehlerhafter Dokumentation

QI-ID 11704: Verhältnis der beobachteten zur erwarteten Rate (O / E) an periprozeduralen Schlaganfällen oder Todesfällen - offen-chirurgisch

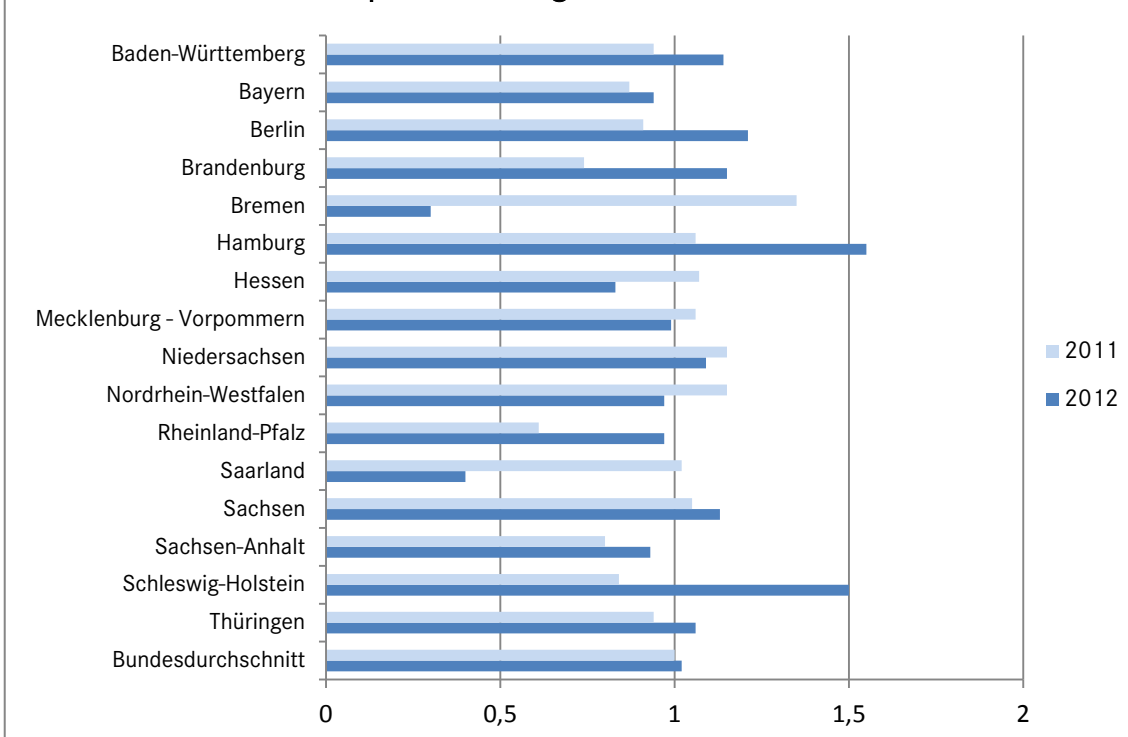
Qualitätsziel	Angemessen niedrige Rate an periprozeduralen Schlaganfällen oder Todesfällen
Referenzbereich	<= 2,91 (95.Perzentil), Toleranzbereich
Zähler	Patienten mit periprozeduralen Schlaganfällen oder verstorbene Patienten
Nenner	Alle Patienten mit offen-chirurgischer Karotis-Revaskularisation, unter Ausschluss der (Karotis-)Transpositionen



Ergebnisse auf Basis der Fälle (Patienten)

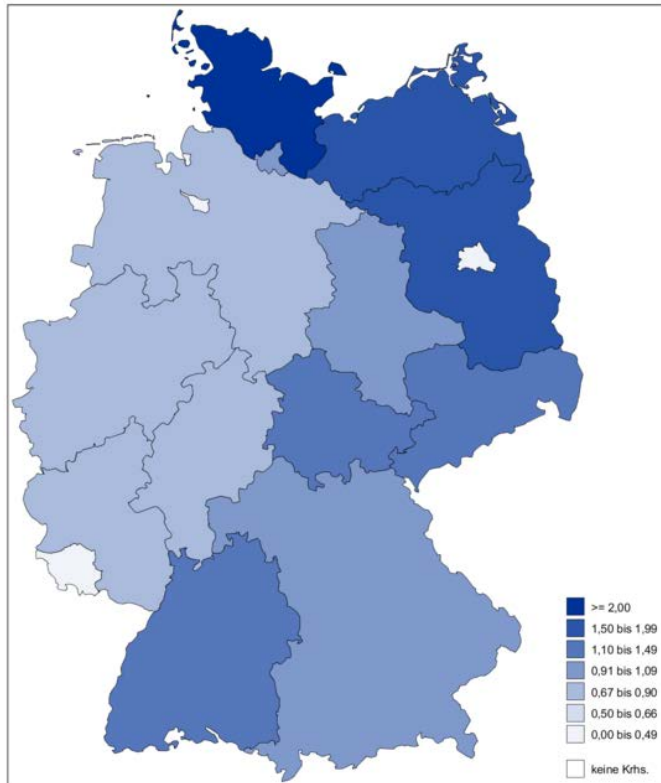
Bundesland	2012			2011		Veränderung zum Vorjahr	Tendenz
	Ergebnis	Vertrauensbereich	Verhältnis zum Bundesdurchschnitt	Ergebnis	Vertrauensbereich		
Baden-Württemberg	1,14	0,91 - 1,41	1,12	0,94	0,73 - 1,19	0,20	↔
Bayern	0,94	0,76 - 1,16	0,92	0,87	0,70 - 1,07	0,07	↔
Berlin	1,21	0,84 - 1,74	1,19	0,91	0,61 - 1,35	0,30	↔
Brandenburg	1,15	0,75 - 1,76	1,13	0,74	0,44 - 1,23	0,41	↔
Bremen	0,30	0,08 - 1,06	0,29	1,35	0,72 - 2,53	-1,05	↔
Hamburg	1,55	0,99 - 2,43	1,52	1,06	0,61 - 1,83	0,49	↔
Hessen	0,83	0,61 - 1,14	0,81	1,07	0,82 - 1,41	-0,24	↔
Mecklenburg - Vorpommern	0,99	0,60 - 1,62	0,97	1,06	0,66 - 1,68	-0,07	↔
Niedersachsen	1,09	0,87 - 1,36	1,07	1,15	0,93 - 1,43	-0,06	↔
Nordrhein-Westfalen	0,97	0,83 - 1,14	0,95	1,15	1,00 - 1,33	-0,18	↔
Rheinland-Pfalz	0,97	0,67 - 1,40	0,95	0,61	0,39 - 0,96	0,36	↔
Saarland	0,40	0,16 - 1,01	0,39	1,02	0,54 - 1,91	-0,62	↔
Sachsen	1,13	0,81 - 1,57	1,11	1,05	0,74 - 1,50	0,08	↔
Sachsen-Anhalt	0,93	0,60 - 1,42	0,91	0,80	0,50 - 1,27	0,13	↔
Schleswig-Holstein	1,50	0,95 - 2,34	1,47	0,84	0,49 - 1,43	0,66	↔
Thüringen	1,06	0,71 - 1,58	1,04	0,94	0,62 - 1,43	0,12	↔
Gesamt	1,02	0,94 - 1,10	1,00	1,00	0,93 - 1,08	0,02	↔

Länderspezifische Ergebnisse 2011 und 2012



Anzahl der Fälle

Bundesland	2012		2011	
	Zähler	Nenner	Zähler	Nenner
Baden-Württemberg	-	2.818	-	2.958
Bayern	-	4.015	-	4.078
Berlin	-	1.124	-	1.158
Brandenburg	-	717	-	812
Bremen	-	297	-	311
Hamburg	-	540	-	530
Hessen	-	1.951	-	2.016
Mecklenburg - Vorpommern	-	695	-	731
Niedersachsen	-	2.690	-	2.515
Nordrhein-Westfalen	-	6.952	-	7.248
Rheinland-Pfalz	-	1.045	-	988
Saarland	-	356	-	336
Sachsen	-	1.370	-	1.338
Sachsen-Anhalt	-	915	-	888
Schleswig-Holstein	-	537	-	615
Thüringen	-	936	-	962
Gesamt	-	26.958	-	27.484



Ergebnisse auf Basis der Krankenhäuser

Bundesland	2012				2011				2011		
	Gesamt	Auffällig (rechn.)	Ergebnis (%)	Verhältnis zum Bundesdurchschnitt	Gesamt	Auffällig (rechn.)	Ergebnis (%)	Verhältnis zum Bundesdurchschnitt	Strukturierter Dialog ¹		
									Stellungnahmen	Auffällig (qual.) ²	Auffällig (Doku.) ³
Baden-Württemberg	59	7	11,9	1,29	63	5	7,9	0,87	1	0	0
Bayern	84	8	9,5	1,03	85	6	7,1	0,78	6	0	0
Berlin	15	0	0,0	0,00	23	3	13,0	1,43	1	0	0
Brandenburg	19	3	15,8	1,72	17	2	11,8	1,30	2	0	0
Bremen	6	0	0,0	0,00	6	1	16,7	1,84	0	0	0
Hamburg	10	1	10,0	1,09	10	0	0,0	0,00	-	-	-
Hessen	38	3	7,9	0,86	38	3	7,9	0,87	3	2	0
Mecklenburg - Vorpommern	14	2	14,3	1,55	14	1	7,1	0,78	1	0	0
Niedersachsen	51	4	7,8	0,85	48	9	18,8	2,07	9	2	0
Nordrhein-Westfalen	132	9	6,8	0,74	131	15	11,5	1,26	13	0	0
Rheinland-Pfalz	26	2	7,7	0,84	24	0	0,0	0,00	-	-	-
Saarland	10	0	0,0	0,00	10	1	10,0	1,10	1	1	0
Sachsen	32	4	12,5	1,36	33	2	6,1	0,67	3	0	1
Sachsen-Anhalt	21	2	9,5	1,03	22	2	9,1	1,00	0	0	0
Schleswig-Holstein	19	4	21,1	2,29	20	0	0,0	0,00	-	-	-
Thüringen	18	2	11,1	1,21	17	1	5,9	0,65	1	1	0
Gesamt	554	51	9,2	1,00	561	51	9,1	1,00	41	6	1

Hinweis: Die Darstellungen auf Fallebene sind mit Vorsicht zu interpretieren, weil sie auf den rein rechnerisch ermittelten Ergebnissen der erhobenen Qualitätsindikatoren beruhen, d. h. ohne Abklärung auf das Vorliegen tatsächlicher qualitativer Auffälligkeiten hin berechnet sind. Außerdem ist insbesondere in Bezug auf die kleineren Bundesländer zu beachten, dass es aufgrund geringer Krankenhausfallzahlen zu starken Abweichungen nach oben oder unten kommen kann. Dies liegt darin begründet, dass bei geringen Fallzahlen jedes einzelne rechnerisch auffällige Krankenhaus das Landesergebnis stark negativ beeinflusst; wie auch die Wahrscheinlichkeit, kein auffälliges Krankenhaus vorzufinden, bei kleinen Fallzahlen hoch ist.

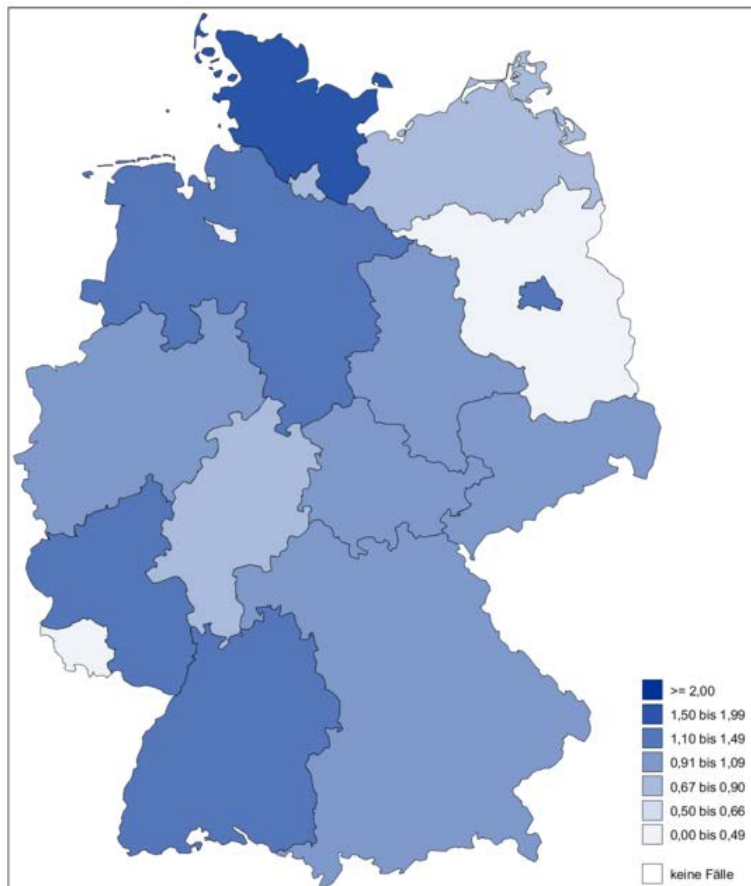
¹ Im Rahmen des Strukturierten Dialogs können bei rechnerischen Auffälligkeiten betroffene Einrichtungen angeschrieben und um Stellungnahme gebeten werden. Nach Durchsicht der übermittelten Stellungnahmen und gegebenenfalls weiterführenden Maßnahmen wie Besprechungen und/oder Begehungen erhält jede im Strukturierten Dialog überprüfte rechnerische Auffälligkeit eines Qualitätsindikators abschließend eine Bewertung durch die am Prozess beteiligten Expertengruppen.

² Auffällig (qual.) beinhaltet die Bewertungen: (3) qualitativ auffällig, (4) erneut qualitativ auffällig oder (5) mangelnde Mitwirkung am Strukturierten Dialog

³ Auffällig (Doku.) beinhaltet die Bewertungen: (13) qualitativ auffällig wegen fehlerhafter Dokumentation oder (14) qualitativ auffällig wegen erneuter fehlerhafter Dokumentation

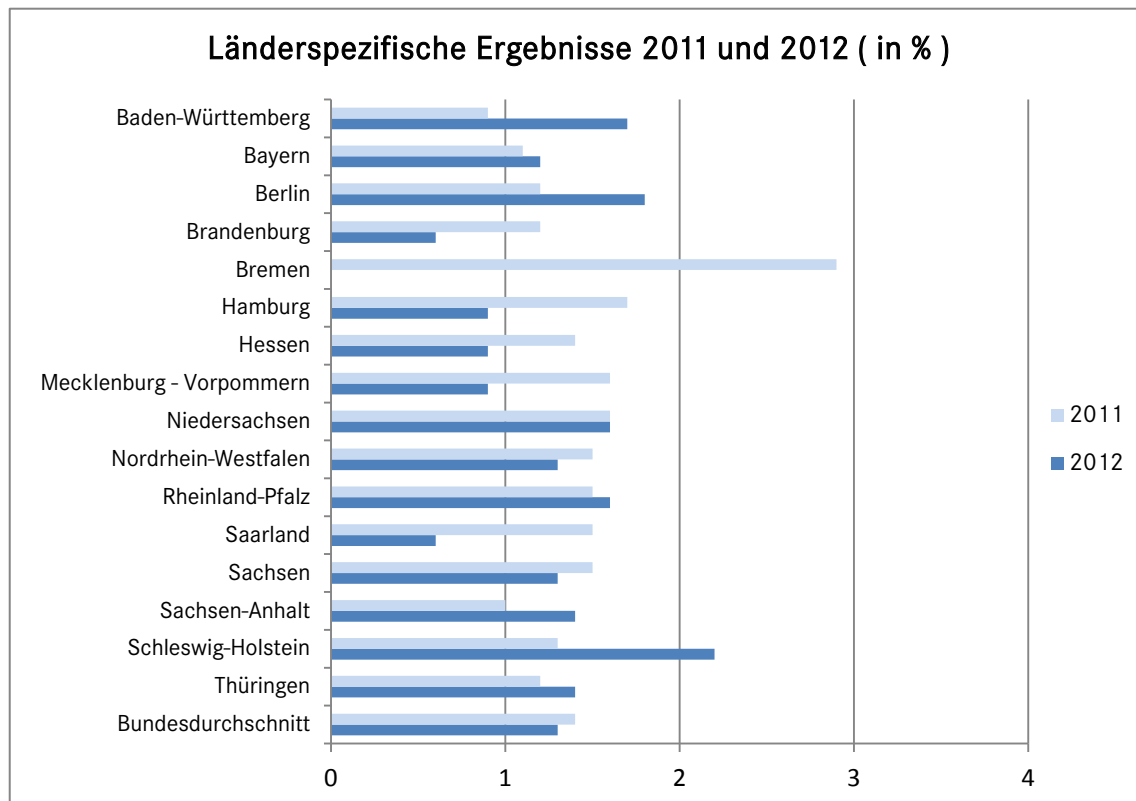
QI-ID 51176: Schwere Schlaganfälle oder Tod - offen-chirurgisch

Qualitätsziel	Angemessen niedrige Rate an schweren Schlaganfällen (Rankin 4, 5, 6) oder Todesfällen
Referenzbereich	Für den Qualitätsindikator ist kein Referenzbereich definiert. Bei Qualitätsindikatoren ohne Referenzbereich können keine rechnerischen Auffälligkeiten ermittelt werden. Aus diesem Grund wird in der Tabelle „Ergebnisse auf Basis der Krankenhäuser“ lediglich die Anzahl teilnehmender Krankenhäuser dargestellt und in der zugehörigen Grafik kein Farbwert zugewiesen.
Zähler	Patienten mit schweren Schlaganfällen oder verstorbene Patienten
Nenner	Alle Patienten mit offen-chirurgischer Karotis-Revaskularisation, unter Ausschluss der (Karotis-)Transpositionen

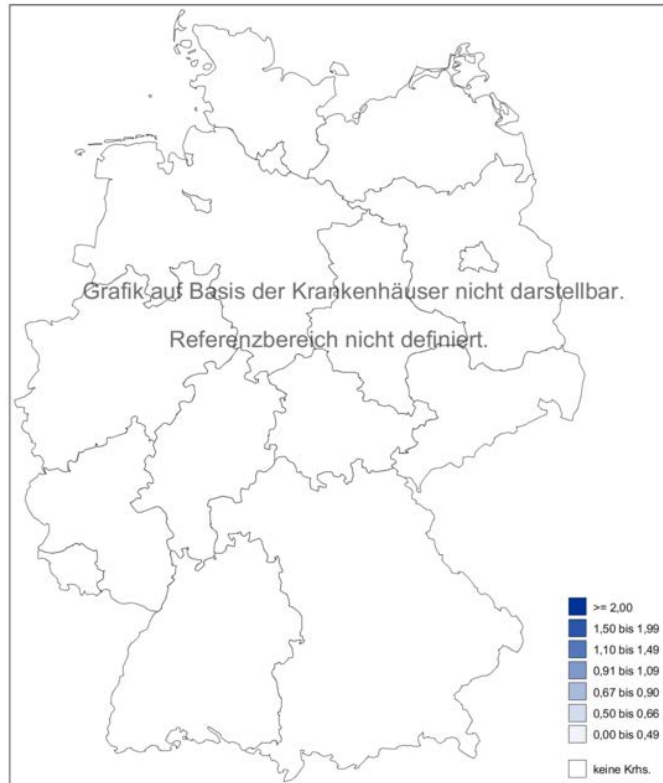


Ergebnisse auf Basis der Fälle (Patienten)

Bundesland	2012			2011		Veränderung zum Vorjahr (%-Punkte)	Tendenz
	Ergebnis (%)	Vertrauensbereich	Verhältnis zum Bundesdurchschnitt	Ergebnis (%)	Vertrauensbereich		
Baden-Württemberg	1,7	1,3 - 2,3	1,31	0,9	0,6 - 1,3	0,8	↔
Bayern	1,2	0,9 - 1,6	0,92	1,1	0,8 - 1,5	0,1	↔
Berlin	1,8	1,2 - 2,7	1,38	1,2	0,7 - 2,0	0,6	↔
Brandenburg	0,6	0,2 - 1,4	0,46	1,2	0,7 - 2,3	-0,6	↔
Bremen	0,0	0,0 - 1,3	0,00	2,9	1,5 - 5,4	-2,9	↗
Hamburg	0,9	0,4 - 2,1	0,69	1,7	0,9 - 3,2	-0,8	↔
Hessen	0,9	0,5 - 1,4	0,69	1,4	1,0 - 2,1	-0,5	↔
Mecklenburg - Vorpommern	0,9	0,4 - 1,9	0,69	1,6	0,9 - 2,8	-0,7	↔
Niedersachsen	1,6	1,2 - 2,1	1,23	1,6	1,2 - 2,2	0,0	↔
Nordrhein-Westfalen	1,3	1,0 - 1,6	1,00	1,5	1,2 - 1,8	-0,2	↔
Rheinland-Pfalz	1,6	1,0 - 2,6	1,23	1,5	0,9 - 2,5	0,1	↔
Saarland	0,6	0,2 - 2,0	0,46	1,5	0,6 - 3,4	-0,9	↔
Sachsen	1,3	0,8 - 2,1	1,00	1,5	1,0 - 2,3	-0,2	↔
Sachsen-Anhalt	1,4	0,8 - 2,4	1,08	1,0	0,5 - 1,9	0,4	↔
Schleswig-Holstein	2,2	1,3 - 3,9	1,69	1,3	0,7 - 2,5	0,9	↔
Thüringen	1,4	0,8 - 2,4	1,08	1,2	0,7 - 2,2	0,2	↔
Gesamt	1,3	1,2 - 1,5	1,00	1,4	1,2 - 1,5	-0,1	↔



Anzahl der Fälle				
Bundesland	2012		2011	
	Zähler	Nenner	Zähler	Nenner
Baden-Württemberg	49	2.818	26	2.958
Bayern	48	4.015	46	4.078
Berlin	20	1.124	14	1.158
Brandenburg	4	717	10	812
Bremen	0	297	9	311
Hamburg	5	540	9	530
Hessen	17	1.951	29	2.016
Mecklenburg - Vorpommern	6	695	12	731
Niedersachsen	43	2.690	40	2.515
Nordrhein-Westfalen	89	6.952	108	7.248
Rheinland-Pfalz	17	1.045	15	988
Saarland	2	356	5	336
Sachsen	18	1.370	20	1.338
Sachsen-Anhalt	13	915	9	888
Schleswig-Holstein	12	537	8	615
Thüringen	13	936	12	962
Gesamt	356	26.958	372	27.484



Ergebnisse auf Basis der Krankenhäuser

Bundesland	2012				2011				2011		
	Gesamt	Auffällig (rechn.)	Ergebnis (%)	Verhältnis zum Bundesdurchschnitt	Gesamt	Auffällig (rechn.)	Ergebnis (%)	Verhältnis zum Bundesdurchschnitt	Strukturierter Dialog ¹		
									Stellungnahmen	Auffällig (qual.) ²	Auffällig (Doku.) ³
Baden-Württemberg	59	-	-	-	63	-	-	-	-	-	-
Bayern	84	-	-	-	85	-	-	-	-	-	-
Berlin	15	-	-	-	23	-	-	-	-	-	-
Brandenburg	19	-	-	-	17	-	-	-	-	-	-
Bremen	6	-	-	-	6	-	-	-	-	-	-
Hamburg	10	-	-	-	10	-	-	-	-	-	-
Hessen	38	-	-	-	38	-	-	-	-	-	-
Mecklenburg - Vorpommern	14	-	-	-	14	-	-	-	-	-	-
Niedersachsen	51	-	-	-	48	-	-	-	-	-	-
Nordrhein-Westfalen	132	-	-	-	131	-	-	-	-	-	-
Rheinland-Pfalz	26	-	-	-	24	-	-	-	-	-	-
Saarland	10	-	-	-	10	-	-	-	-	-	-
Sachsen	32	-	-	-	33	-	-	-	-	-	-
Sachsen-Anhalt	21	-	-	-	22	-	-	-	-	-	-
Schleswig-Holstein	19	-	-	-	20	-	-	-	-	-	-
Thüringen	18	-	-	-	17	-	-	-	-	-	-
Gesamt	554	-	-	-	561	-	-	-	-	-	-

Hinweis: Die Darstellungen auf Fallebene sind mit Vorsicht zu interpretieren, weil sie auf den rein rechnerisch ermittelten Ergebnissen der erhobenen Qualitätsindikatoren beruhen, d. h. ohne Abklärung auf das Vorliegen tatsächlicher qualitativer Auffälligkeiten hin berechnet sind. Außerdem ist insbesondere in Bezug auf die kleineren Bundesländer zu beachten, dass es aufgrund geringer Krankenhausfallzahlen zu starken Abweichungen nach oben oder unten kommen kann. Dies liegt darin begründet, dass bei geringen Fallzahlen jedes einzelne rechnerisch auffällige Krankenhaus das Landesergebnis stark negativ beeinflusst; wie auch die Wahrscheinlichkeit, kein auffälliges Krankenhaus vorzufinden, bei kleinen Fallzahlen hoch ist.

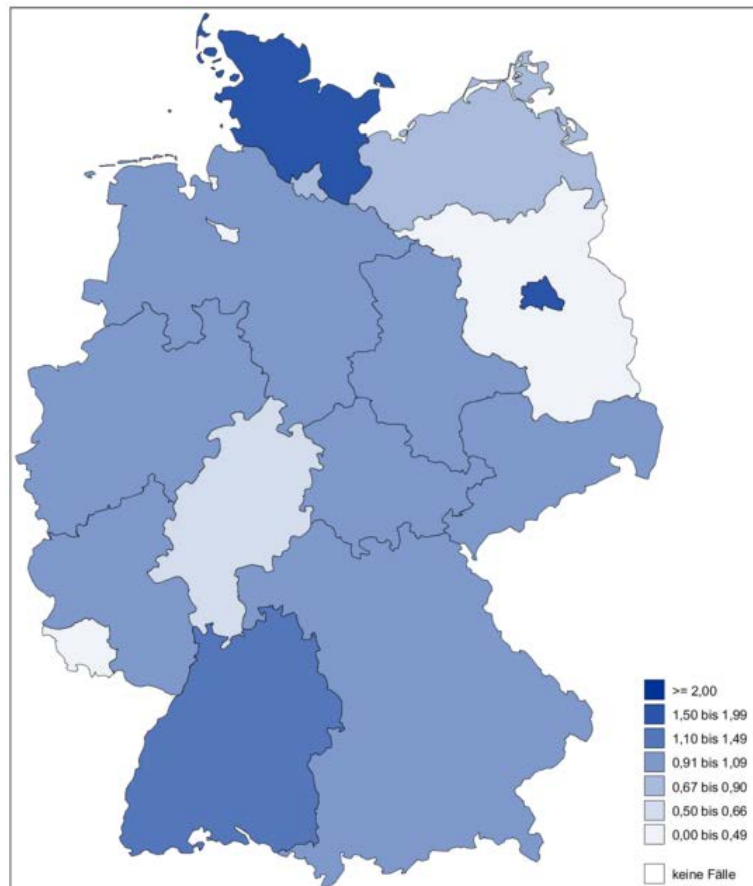
¹ Im Rahmen des Strukturierten Dialogs können bei rechnerischen Auffälligkeiten betroffene Einrichtungen angeschrieben und um Stellungnahme gebeten werden. Nach Durchsicht der übermittelten Stellungnahmen und gegebenenfalls weiterführenden Maßnahmen wie Besprechungen und/oder Begehungen erhält jede im Strukturierten Dialog überprüfte rechnerische Auffälligkeit eines Qualitätsindikators abschließend eine Bewertung durch die am Prozess beteiligten Expertengruppen.

² Auffällig (qual.) beinhaltet die Bewertungen: (3) qualitativ auffällig, (4) erneut qualitativ auffällig oder (5) mangelnde Mitwirkung am Strukturierten Dialog

³ Auffällig (Doku.) beinhaltet die Bewertungen: (13) qualitativ auffällig wegen fehlerhafter Dokumentation oder (14) qualitativ auffällig wegen erneuter fehlerhafter Dokumentation

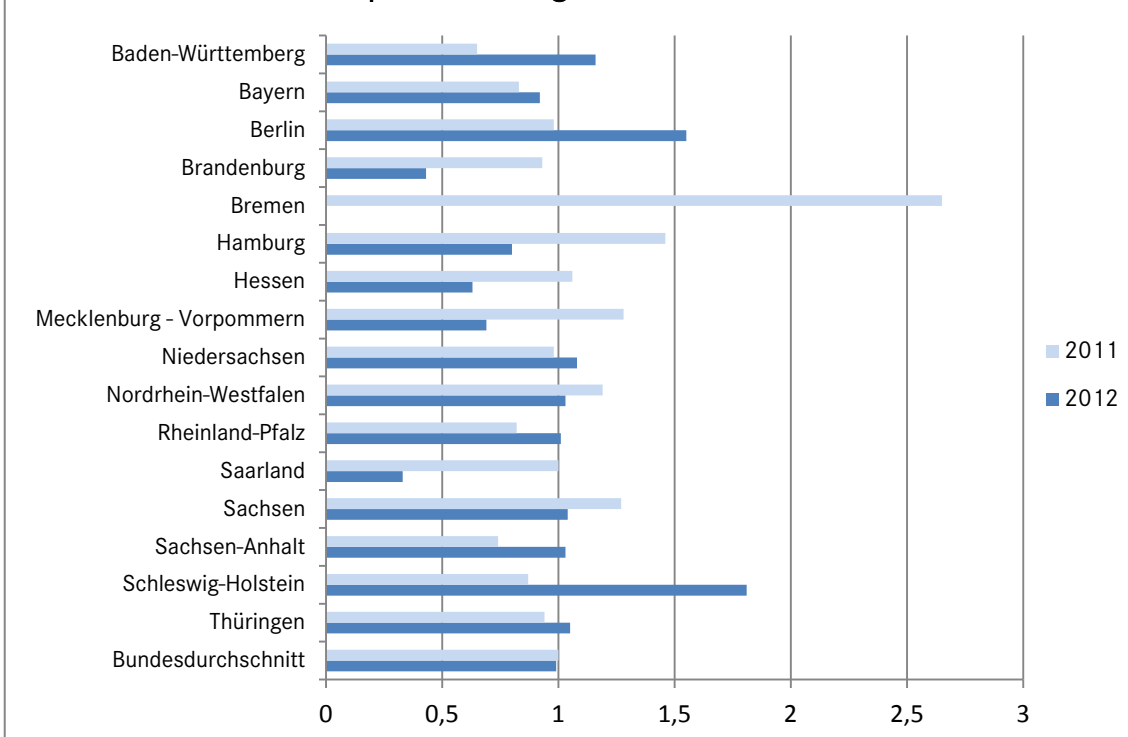
QI-ID 11724: Verhältnis der beobachteten zur erwarteten Rate (O / E) an schweren Schlaganfällen oder Todesfällen - offen-chirurgisch

Qualitätsziel	Angemessen niedrige Rate an schweren Schlaganfällen (Rankin 4, 5, 6) oder Todesfällen
Referenzbereich	<= 3,62 (95.Perzentil), Toleranzbereich
Zähler	Patienten mit schweren Schlaganfällen oder verstorbene Patienten
Nenner	Alle Patienten mit offen-chirurgischer Karotis-Revaskularisation, unter Ausschluss der (Karotis-)Transpositionen


Ergebnisse auf Basis der Fälle (Patienten)

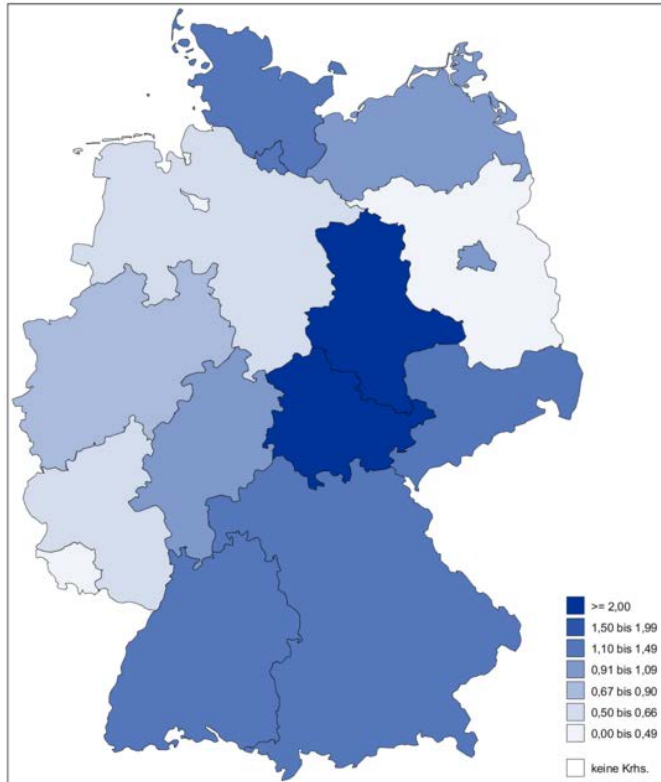
Bundesland	2012			2011		Veränderung zum Vorjahr	Tendenz
	Ergebnis	Vertrauensbereich	Verhältnis zum Bundesdurchschnitt	Ergebnis	Vertrauensbereich		
Baden-Württemberg	1,16	0,88 - 1,53	1,17	0,65	0,44 - 0,95	0,51	↔
Bayern	0,92	0,70 - 1,22	0,93	0,83	0,62 - 1,10	0,09	↔
Berlin	1,55	1,01 - 2,39	1,57	0,98	0,58 - 1,63	0,57	↔
Brandenburg	0,43	0,17 - 1,09	0,43	0,93	0,50 - 1,70	-0,50	↔
Bremen	0,00	0,00 - 1,06	0,00	2,65	1,40 - 4,95	-2,65	↔
Hamburg	0,80	0,34 - 1,85	0,81	1,46	0,77 - 2,75	-0,66	↔
Hessen	0,63	0,40 - 1,01	0,64	1,06	0,74 - 1,51	-0,43	↔
Mecklenburg - Vorpommern	0,69	0,32 - 1,50	0,70	1,28	0,73 - 2,22	-0,59	↔
Niedersachsen	1,08	0,80 - 1,45	1,09	0,98	0,72 - 1,33	0,10	↔
Nordrhein-Westfalen	1,03	0,84 - 1,26	1,04	1,19	0,99 - 1,43	-0,16	↔
Rheinland-Pfalz	1,01	0,63 - 1,60	1,02	0,82	0,50 - 1,34	0,19	↔
Saarland	0,33	0,09 - 1,21	0,33	1,00	0,43 - 2,31	-0,67	↔
Sachsen	1,04	0,66 - 1,63	1,05	1,27	0,82 - 1,95	-0,23	↔
Sachsen-Anhalt	1,03	0,60 - 1,74	1,04	0,74	0,39 - 1,39	0,29	↔
Schleswig-Holstein	1,81	1,04 - 3,13	1,83	0,87	0,44 - 1,70	0,94	↔
Thüringen	1,05	0,61 - 1,78	1,06	0,94	0,54 - 1,64	0,11	↔
Gesamt	0,99	0,89 - 1,10	1,00	1,00	0,90 - 1,11	-0,01	↔

Länderspezifische Ergebnisse 2011 und 2012



Anzahl der Fälle

Bundesland	2012		2011	
	Zähler	Nenner	Zähler	Nenner
Baden-Württemberg	-	2.818	-	2.958
Bayern	-	4.015	-	4.078
Berlin	-	1.124	-	1.158
Brandenburg	-	717	-	812
Bremen	-	297	-	311
Hamburg	-	540	-	530
Hessen	-	1.951	-	2.016
Mecklenburg - Vorpommern	-	695	-	731
Niedersachsen	-	2.690	-	2.515
Nordrhein-Westfalen	-	6.952	-	7.248
Rheinland-Pfalz	-	1.045	-	988
Saarland	-	356	-	336
Sachsen	-	1.370	-	1.338
Sachsen-Anhalt	-	915	-	888
Schleswig-Holstein	-	537	-	615
Thüringen	-	936	-	962
Gesamt	-	26.958	-	27.484



Ergebnisse auf Basis der Krankenhäuser

Bundesland	2012				2011				2011		
	Gesamt	Auffällig (rechn.)	Ergebnis (%)	Verhältnis zum Bundesdurchschnitt	Gesamt	Auffällig (rechn.)	Ergebnis (%)	Verhältnis zum Bundesdurchschnitt	Strukturierter Dialog ¹		
									Stellungnahmen	Auffällig (qual.) ²	Auffällig (Doku.) ³
Baden-Württemberg	59	6	10,2	1,38	63	4	6,3	0,82	1	0	0
Bayern	84	7	8,3	1,12	85	3	3,5	0,45	4	0	0
Berlin	15	1	6,7	0,91	23	2	8,7	1,13	1	0	0
Brandenburg	19	0	0,0	0,00	17	1	5,9	0,77	1	0	0
Bremen	6	0	0,0	0,00	6	3	50,0	6,49	2	0	0
Hamburg	10	1	10,0	1,35	10	1	10,0	1,30	0	0	0
Hessen	38	3	7,9	1,07	38	1	2,6	0,34	1	1	0
Mecklenburg - Vorpommern	14	1	7,1	0,96	14	1	7,1	0,92	1	0	0
Niedersachsen	51	2	3,9	0,53	48	6	12,5	1,62	5	1	0
Nordrhein-Westfalen	132	7	5,3	0,72	131	14	10,7	1,39	9	0	0
Rheinland-Pfalz	26	1	3,8	0,51	24	0	0,0	0,00	-	-	-
Saarland	10	0	0,0	0,00	10	2	20,0	2,60	1	1	0
Sachsen	32	3	9,4	1,27	33	3	9,1	1,18	3	0	0
Sachsen-Anhalt	21	4	19,0	2,57	22	1	4,5	0,58	0	0	0
Schleswig-Holstein	19	2	10,5	1,42	20	0	0,0	0,00	-	-	-
Thüringen	18	3	16,7	2,26	17	1	5,9	0,77	1	1	0
Gesamt	554	41	7,4	1,00	561	43	7,7	1,00	30	4	0

Hinweis: Die Darstellungen auf Fallebene sind mit Vorsicht zu interpretieren, weil sie auf den rein rechnerisch ermittelten Ergebnissen der erhobenen Qualitätsindikatoren beruhen, d. h. ohne Abklärung auf das Vorliegen tatsächlicher qualitativer Auffälligkeiten hin berechnet sind. Außerdem ist insbesondere in Bezug auf die kleineren Bundesländer zu beachten, dass es aufgrund geringer Krankenhausfallzahlen zu starken Abweichungen nach oben oder unten kommen kann. Dies liegt darin begründet, dass bei geringen Fallzahlen jedes einzelne rechnerisch auffällige Krankenhaus das Landesergebnis stark negativ beeinflusst; wie auch die Wahrscheinlichkeit, kein auffälliges Krankenhaus vorzufinden, bei kleinen Fallzahlen hoch ist.

¹ Im Rahmen des Strukturierten Dialogs können bei rechnerischen Auffälligkeiten betroffene Einrichtungen angeschrieben und um Stellungnahme gebeten werden. Nach Durchsicht der übermittelten Stellungnahmen und gegebenenfalls weiterführenden Maßnahmen wie Besprechungen und/oder Begehungen erhält jede im Strukturierten Dialog überprüfte rechnerische Auffälligkeit eines Qualitätsindikators abschließend eine Bewertung durch die am Prozess beteiligten Expertengruppen.

² Auffällig (qual.) beinhaltet die Bewertungen: (3) qualitativ auffällig, (4) erneut qualitativ auffällig oder (5) mangelnde Mitwirkung am Strukturierten Dialog

³ Auffällig (Doku.) beinhaltet die Bewertungen: (13) qualitativ auffällig wegen fehlerhafter Dokumentation oder (14) qualitativ auffällig wegen erneuter fehlerhafter Dokumentation

