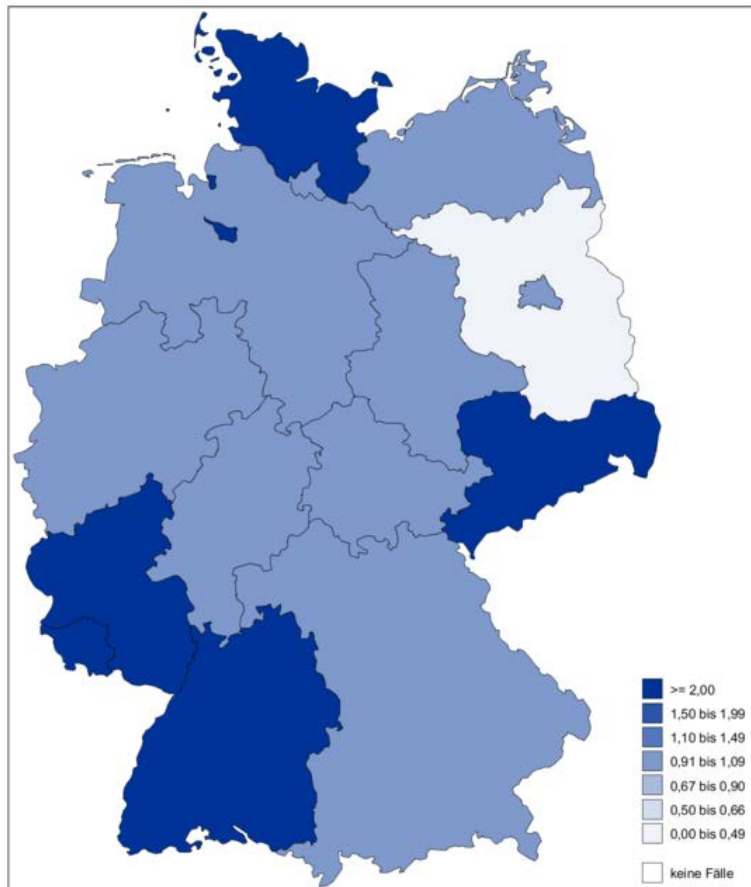


12/1: Cholezystektomie

QI-ID 220: Verschluss oder Durchtrennung des Ductus hepatocholedochus

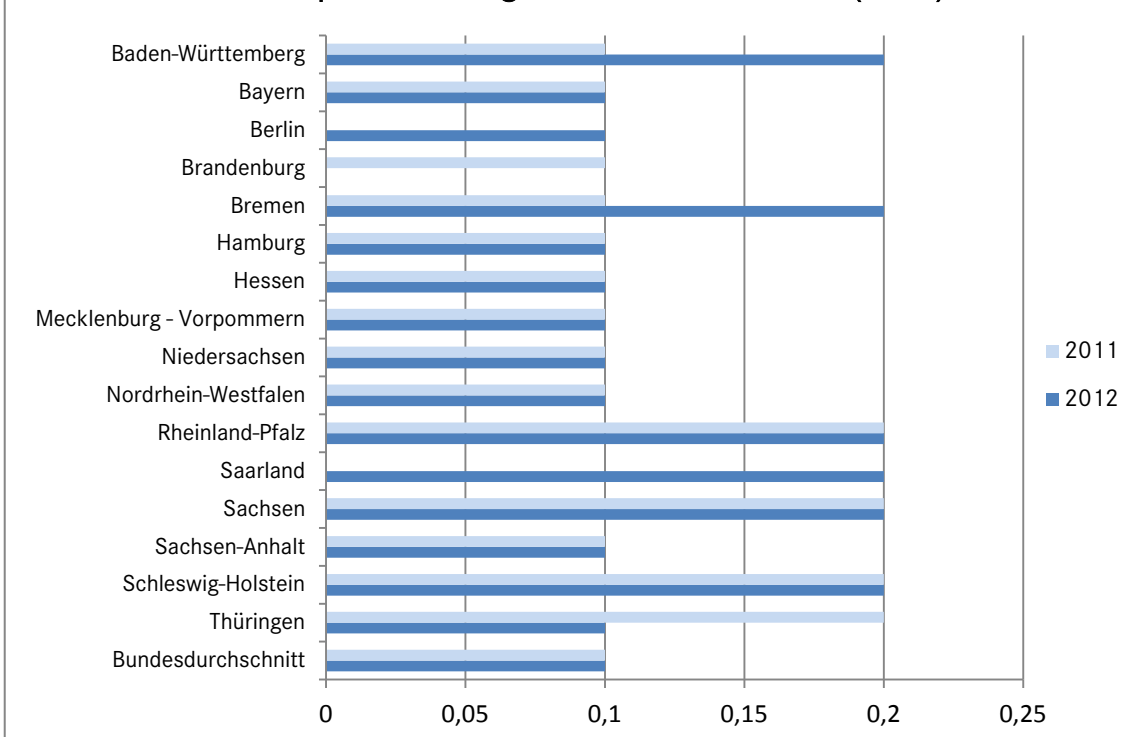
| | |
|-----------------|---|
| Qualitätsziel | Selten eingriffsspezifische, behandlungsbedürftige Komplikationen, z.T. in Abhängigkeit vom Operationsverfahren |
| Referenzbereich | Sentinel-Event: Sentinel-Event-Indikatoren erfassen seltene, schwerwiegende Ereignisse. Daher wird jedem dieser Ereignisse im sogenannten Strukturierten Dialog nachgegangen. Das Ergebnis dieser Einzelfallanalyse gibt Aufschluss darüber, ob eine rechnerische Auffälligkeit oder ein Qualitätsmangel vorliegt. Die Ergebnisse des Strukturierten Dialogs für diesen Indikator sind in einem separaten Bericht veröffentlicht. |
| Zähler | Patienten mit Verschluss oder Durchtrennung des Ductus hepatocholedochus |
| Nenner | Alle Patienten |



Ergebnisse auf Basis der Fälle (Patienten)

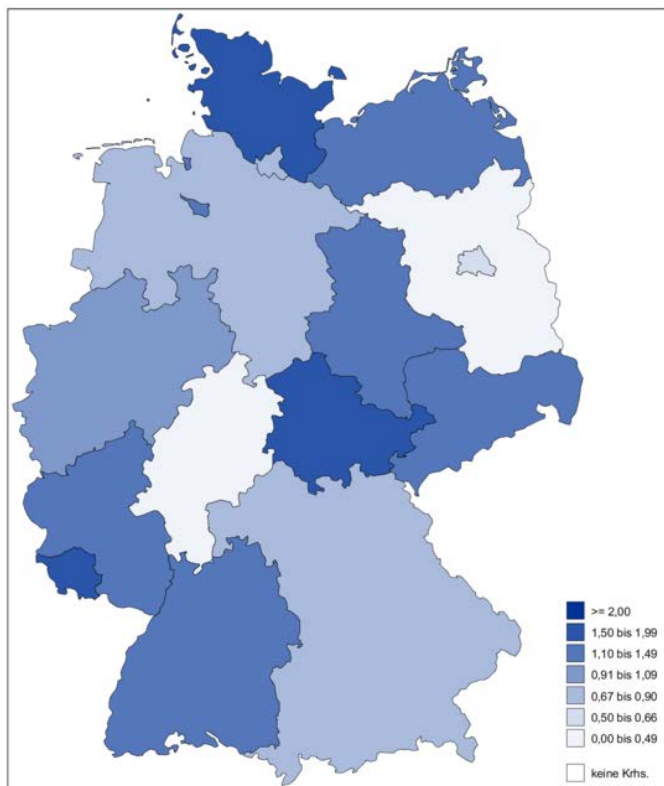
| Bundesland | 2012 | | | 2011 | | Veränderung zum Vorjahr (%-Punkte) | Tendenz |
|--------------------------|--------------|-------------------|-----------------------------------|--------------|-------------------|------------------------------------|---------|
| | Ergebnis (%) | Vertrauensbereich | Verhältnis zum Bundesdurchschnitt | Ergebnis (%) | Vertrauensbereich | | |
| Baden-Württemberg | 0,2 | 0,1 - 0,2 | 2,00 | 0,1 | 0,1 - 0,2 | 0,1 | ↔ |
| Bayern | 0,1 | 0,1 - 0,2 | 1,00 | 0,1 | 0,1 - 0,1 | 0,0 | ↔ |
| Berlin | 0,1 | 0,0 - 0,1 | 1,00 | 0,0 | 0,0 - 0,1 | 0,1 | ↔ |
| Brandenburg | 0,0 | 0,0 - 0,1 | 0,00 | 0,1 | 0,0 - 0,2 | -0,1 | ↔ |
| Bremen | 0,2 | 0,1 - 0,5 | 2,00 | 0,1 | 0,0 - 0,4 | 0,1 | ↔ |
| Hamburg | 0,1 | 0,1 - 0,3 | 1,00 | 0,1 | 0,0 - 0,2 | 0,0 | ↔ |
| Hessen | 0,1 | 0,0 - 0,1 | 1,00 | 0,1 | 0,1 - 0,2 | 0,0 | ↔ |
| Mecklenburg - Vorpommern | 0,1 | 0,1 - 0,3 | 1,00 | 0,1 | 0,0 - 0,3 | 0,0 | ↔ |
| Niedersachsen | 0,1 | 0,1 - 0,2 | 1,00 | 0,1 | 0,0 - 0,1 | 0,0 | ↔ |
| Nordrhein-Westfalen | 0,1 | 0,1 - 0,2 | 1,00 | 0,1 | 0,1 - 0,1 | 0,0 | ↔ |
| Rheinland-Pfalz | 0,2 | 0,1 - 0,3 | 2,00 | 0,2 | 0,1 - 0,3 | 0,0 | ↔ |
| Saarland | 0,2 | 0,1 - 0,4 | 2,00 | 0,0 | 0,0 - 0,2 | 0,2 | ↔ |
| Sachsen | 0,2 | 0,1 - 0,3 | 2,00 | 0,2 | 0,1 - 0,3 | 0,0 | ↔ |
| Sachsen-Anhalt | 0,1 | 0,1 - 0,3 | 1,00 | 0,1 | 0,1 - 0,2 | 0,0 | ↔ |
| Schleswig-Holstein | 0,2 | 0,1 - 0,4 | 2,00 | 0,2 | 0,1 - 0,4 | 0,0 | ↔ |
| Thüringen | 0,1 | 0,1 - 0,3 | 1,00 | 0,2 | 0,1 - 0,4 | -0,1 | ↔ |
| Gesamt | 0,1 | 0,1 - 0,1 | 1,00 | 0,1 | 0,1 - 0,1 | 0,0 | ↔ |

Länderspezifische Ergebnisse 2011 und 2012 (in %)



Anzahl der Fälle

| Bundesland | 2012 | | 2011 | |
|--------------------------|--------|---------|--------|---------|
| | Zähler | Nenner | Zähler | Nenner |
| Baden-Württemberg | 31 | 20.041 | 21 | 20.373 |
| Bayern | 27 | 25.103 | 20 | 25.329 |
| Berlin | 4 | 7.140 | 3 | 6.959 |
| Brandenburg | 2 | 5.132 | 3 | 5.109 |
| Bremen | 3 | 1.851 | 2 | 1.898 |
| Hamburg | 5 | 3.926 | 3 | 3.805 |
| Hessen | 7 | 12.316 | 15 | 12.674 |
| Mecklenburg - Vorpommern | 5 | 3.952 | 4 | 4.049 |
| Niedersachsen | 18 | 17.413 | 12 | 17.135 |
| Nordrhein-Westfalen | 48 | 39.033 | 38 | 39.885 |
| Rheinland-Pfalz | 15 | 9.095 | 15 | 9.218 |
| Saarland | 4 | 2.499 | 1 | 2.520 |
| Sachsen | 14 | 8.394 | 14 | 8.196 |
| Sachsen-Anhalt | 8 | 5.353 | 6 | 5.475 |
| Schleswig-Holstein | 14 | 5.878 | 13 | 5.783 |
| Thüringen | 7 | 4.946 | 10 | 4.888 |
| Gesamt | 212 | 172.072 | 180 | 173.296 |



Ergebnisse auf Basis der Krankenhäuser

| Bundesland | 2012 | | | | 2011 | | | | 2011 | | |
|--------------------------|--------|--------------------|--------------|-----------------------------------|--------|--------------------|--------------|-----------------------------------|------------------------------------|--------------------------------|--------------------------------|
| | Gesamt | Auffällig (rechn.) | Ergebnis (%) | Verhältnis zum Bundesdurchschnitt | Gesamt | Auffällig (rechn.) | Ergebnis (%) | Verhältnis zum Bundesdurchschnitt | Strukturierter Dialog ¹ | | |
| | | | | | | | | | Stellungnahmen | Auffällig (qual.) ² | Auffällig (Doku.) ³ |
| Baden-Württemberg | 116 | 26 | 22,4 | 1,35 | 136 | 19 | 14,0 | 1,01 | 19 | 0 | 4 |
| Bayern | 171 | 23 | 13,5 | 0,81 | 176 | 19 | 10,8 | 0,78 | 19 | 0 | 0 |
| Berlin | 34 | 3 | 8,8 | 0,53 | 41 | 3 | 7,3 | 0,53 | 3 | 0 | 0 |
| Brandenburg | 32 | 2 | 6,3 | 0,38 | 32 | 3 | 9,4 | 0,68 | 3 | 0 | 0 |
| Bremen | 11 | 2 | 18,2 | 1,10 | 11 | 2 | 18,2 | 1,32 | 2 | 0 | 0 |
| Hamburg | 25 | 3 | 12,0 | 0,72 | 26 | 3 | 11,5 | 0,83 | 2 | 0 | 0 |
| Hessen | 81 | 6 | 7,4 | 0,45 | 84 | 13 | 15,5 | 1,12 | 13 | 1 | 0 |
| Mecklenburg - Vorpommern | 27 | 5 | 18,5 | 1,11 | 27 | 4 | 14,8 | 1,07 | 4 | 0 | 1 |
| Niedersachsen | 115 | 16 | 13,9 | 0,84 | 119 | 12 | 10,1 | 0,73 | 12 | 0 | 0 |
| Nordrhein-Westfalen | 260 | 44 | 16,9 | 1,02 | 271 | 33 | 12,2 | 0,88 | 33 | 0 | 0 |
| Rheinland-Pfalz | 60 | 13 | 21,7 | 1,31 | 65 | 11 | 16,9 | 1,22 | 11 | 0 | 1 |
| Saarland | 16 | 4 | 25,0 | 1,51 | 17 | 1 | 5,9 | 0,43 | 1 | 0 | 0 |
| Sachsen | 58 | 12 | 20,7 | 1,25 | 59 | 11 | 18,6 | 1,35 | 11 | 0 | 0 |
| Sachsen-Anhalt | 33 | 7 | 21,2 | 1,28 | 34 | 6 | 17,6 | 1,28 | 6 | 0 | 0 |
| Schleswig-Holstein | 31 | 9 | 29,0 | 1,75 | 30 | 11 | 36,7 | 2,66 | 11 | 0 | 0 |
| Thüringen | 27 | 7 | 25,9 | 1,56 | 27 | 8 | 29,6 | 2,14 | 8 | 0 | 0 |
| Gesamt | 1.097 | 182 | 16,6 | 1,00 | 1.155 | 159 | 13,8 | 1,00 | 158 | 1 | 6 |

Hinweis: Die Darstellungen auf Fallebene sind mit Vorsicht zu interpretieren, weil sie auf den rein rechnerisch ermittelten Ergebnissen der erhobenen Qualitätsindikatoren beruhen, d. h. ohne Abklärung auf das Vorliegen tatsächlicher qualitativer Auffälligkeiten hin berechnet sind. Außerdem ist insbesondere in Bezug auf die kleineren Bundesländer zu beachten, dass es aufgrund geringer Krankenhausfallzahlen zu starken Abweichungen nach oben oder unten kommen kann. Dies liegt darin begründet, dass bei geringen Fallzahlen jedes einzelne rechnerisch auffällige Krankenhaus das Landesergebnis stark negativ beeinflusst; wie auch die Wahrscheinlichkeit, kein auffälliges Krankenhaus vorzufinden, bei kleinen Fallzahlen hoch ist.

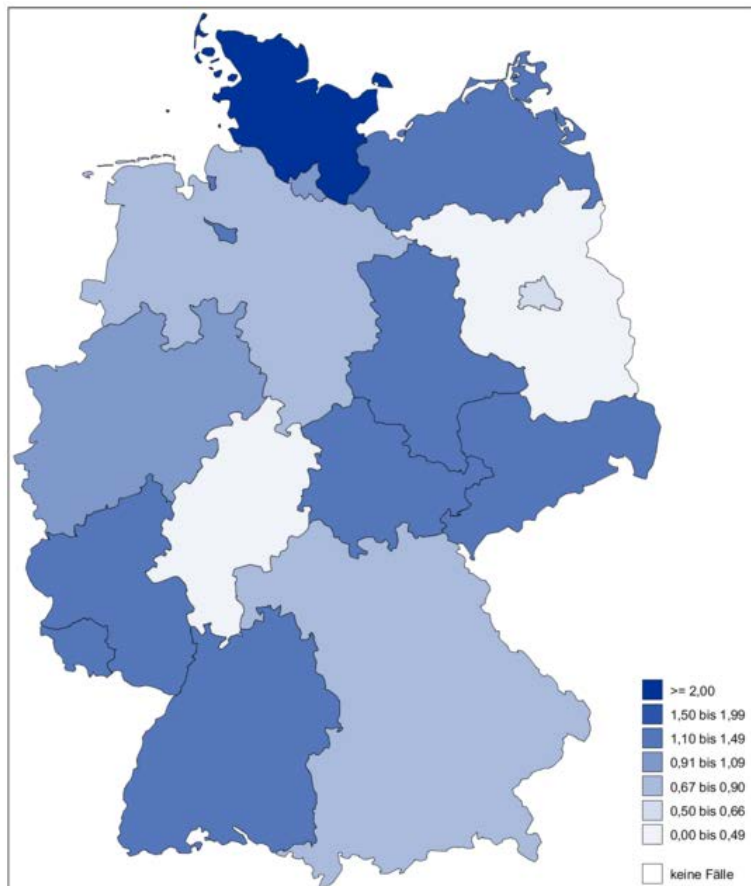
¹ Im Rahmen des Strukturierten Dialogs können bei rechnerischen Auffälligkeiten betroffene Einrichtungen angeschrieben und um Stellungnahme gebeten werden. Nach Durchsicht der übermittelten Stellungnahmen und gegebenenfalls weiterführenden Maßnahmen wie Besprechungen und/oder Begehungen erhält jede im Strukturierten Dialog überprüfte rechnerische Auffälligkeit eines Qualitätsindikators abschließend eine Bewertung durch die am Prozess beteiligten Expertengruppen.

² Auffällig (qual.) beinhaltet die Bewertungen: (3) qualitativ auffällig, (4) erneut qualitativ auffällig oder (5) mangelnde Mitwirkung am Strukturierten Dialog

³ Auffällig (Doku.) beinhaltet die Bewertungen: (13) qualitativ auffällig wegen fehlerhafter Dokumentation oder (14) qualitativ auffällig wegen erneuter fehlerhafter Dokumentation

QI-ID 50786: Verhältnis der beobachteten zur erwarteten Rate (O / E) an Verschlüssen oder Durchtrennungen des Ductus hepatocholedochus

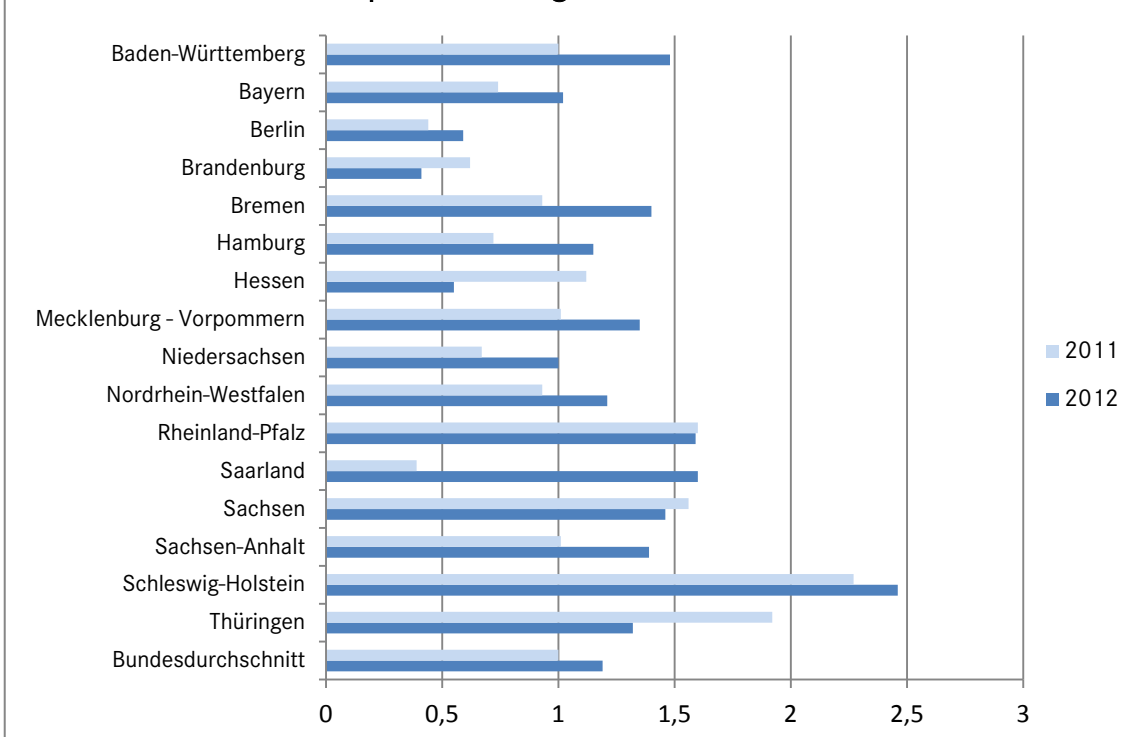
| | |
|-----------------|--|
| Qualitätsziel | Selten eingriffsspezifische, behandlungsbedürftige Komplikationen, z.T. in Abhängigkeit vom Operationsverfahren |
| Referenzbereich | Für den Qualitätsindikator ist kein Referenzbereich definiert. Bei Qualitätsindikatoren ohne Referenzbereich können keine rechnerischen Auffälligkeiten ermittelt werden. Aus diesem Grund wird in der Tabelle „Ergebnisse auf Basis der Krankenhäuser“ lediglich die Anzahl teilnehmender Krankenhäuser dargestellt und in der zugehörigen Grafik kein Farbwert zugewiesen. |
| Zähler | Patienten mit Verschluss oder Durchtrennung des Ductus hepatocholedochus |
| Nenner | Alle Patienten |



Ergebnisse auf Basis der Fälle (Patienten)

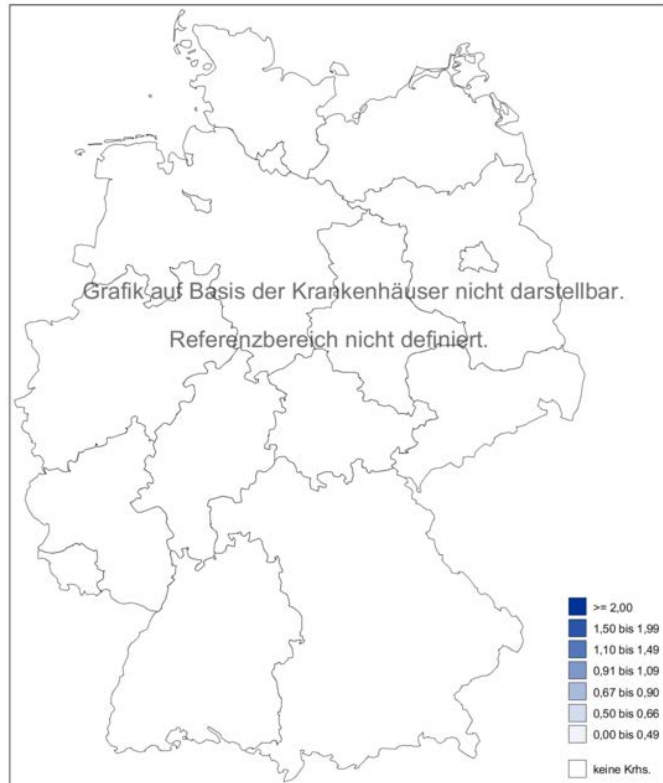
| Bundesland | 2012 | | | 2011 | | Veränderung zum Vorjahr | Tendenz |
|--------------------------|----------|-------------------|-----------------------------------|----------|-------------------|-------------------------|---------|
| | Ergebnis | Vertrauensbereich | Verhältnis zum Bundesdurchschnitt | Ergebnis | Vertrauensbereich | | |
| Baden-Württemberg | 1,48 | 1,04 - 2,10 | 1,24 | 1,00 | 0,65 - 1,52 | 0,48 | ↔ |
| Bayern | 1,02 | 0,70 - 1,48 | 0,86 | 0,74 | 0,48 - 1,15 | 0,28 | ↔ |
| Berlin | 0,59 | 0,23 - 1,51 | 0,50 | 0,44 | 0,15 - 1,30 | 0,15 | ↔ |
| Brandenburg | 0,41 | 0,11 - 1,49 | 0,34 | 0,62 | 0,21 - 1,81 | -0,21 | ↔ |
| Bremen | 1,40 | 0,48 - 4,10 | 1,18 | 0,93 | 0,25 - 3,37 | 0,47 | ↔ |
| Hamburg | 1,15 | 0,49 - 2,70 | 0,97 | 0,72 | 0,24 - 2,11 | 0,43 | ↔ |
| Hessen | 0,55 | 0,26 - 1,13 | 0,46 | 1,12 | 0,68 - 1,85 | -0,57 | ↔ |
| Mecklenburg - Vorpommern | 1,35 | 0,58 - 3,15 | 1,13 | 1,01 | 0,39 - 2,60 | 0,34 | ↔ |
| Niedersachsen | 1,00 | 0,63 - 1,58 | 0,84 | 0,67 | 0,38 - 1,17 | 0,33 | ↔ |
| Nordrhein-Westfalen | 1,21 | 0,91 - 1,61 | 1,02 | 0,93 | 0,67 - 1,27 | 0,28 | ↔ |
| Rheinland-Pfalz | 1,59 | 0,97 - 2,63 | 1,34 | 1,60 | 0,97 - 2,64 | -0,01 | ↔ |
| Saarland | 1,60 | 0,62 - 4,10 | 1,34 | 0,39 | 0,07 - 2,19 | 1,21 | ↔ |
| Sachsen | 1,46 | 0,87 - 2,45 | 1,23 | 1,56 | 0,93 - 2,61 | -0,10 | ↔ |
| Sachsen-Anhalt | 1,39 | 0,71 - 2,75 | 1,17 | 1,01 | 0,46 - 2,21 | 0,38 | ↔ |
| Schleswig-Holstein | 2,46 | 1,47 - 4,13 | 2,07 | 2,27 | 1,33 - 3,89 | 0,19 | ↔ |
| Thüringen | 1,32 | 0,64 - 2,72 | 1,11 | 1,92 | 1,04 - 3,53 | -0,60 | ↔ |
| Gesamt | 1,19 | 1,04 - 1,36 | 1,00 | 1,00 | 0,86 - 1,16 | 0,19 | ↔ |

Länderspezifische Ergebnisse 2011 und 2012



Anzahl der Fälle

| Bundesland | 2012 | | 2011 | |
|--------------------------|--------|---------|--------|---------|
| | Zähler | Nenner | Zähler | Nenner |
| Baden-Württemberg | - | 20.041 | - | 20.373 |
| Bayern | - | 25.103 | - | 25.329 |
| Berlin | - | 7.140 | - | 6.959 |
| Brandenburg | - | 5.132 | - | 5.109 |
| Bremen | - | 1.851 | - | 1.898 |
| Hamburg | - | 3.926 | - | 3.805 |
| Hessen | - | 12.316 | - | 12.674 |
| Mecklenburg - Vorpommern | - | 3.952 | - | 4.049 |
| Niedersachsen | - | 17.413 | - | 17.135 |
| Nordrhein-Westfalen | - | 39.033 | - | 39.885 |
| Rheinland-Pfalz | - | 9.095 | - | 9.218 |
| Saarland | - | 2.499 | - | 2.520 |
| Sachsen | - | 8.394 | - | 8.196 |
| Sachsen-Anhalt | - | 5.353 | - | 5.475 |
| Schleswig-Holstein | - | 5.878 | - | 5.783 |
| Thüringen | - | 4.946 | - | 4.888 |
| Gesamt | - | 172.072 | - | 173.296 |



Ergebnisse auf Basis der Krankenhäuser

| Bundesland | 2012 | | | | 2011 | | | | 2011 | | |
|--------------------------|--------|--------------------|--------------|-----------------------------------|--------|--------------------|--------------|-----------------------------------|------------------------------------|--------------------------------|--------------------------------|
| | Gesamt | Auffällig (rechn.) | Ergebnis (%) | Verhältnis zum Bundesdurchschnitt | Gesamt | Auffällig (rechn.) | Ergebnis (%) | Verhältnis zum Bundesdurchschnitt | Strukturierter Dialog ¹ | | |
| | | | | | | | | | Stellungnahmen | Auffällig (qual.) ² | Auffällig (Doku.) ³ |
| Baden-Württemberg | 116 | - | - | - | 136 | - | - | - | - | - | - |
| Bayern | 171 | - | - | - | 176 | - | - | - | - | - | - |
| Berlin | 34 | - | - | - | 41 | - | - | - | - | - | - |
| Brandenburg | 32 | - | - | - | 32 | - | - | - | - | - | - |
| Bremen | 11 | - | - | - | 11 | - | - | - | - | - | - |
| Hamburg | 25 | - | - | - | 26 | - | - | - | - | - | - |
| Hessen | 81 | - | - | - | 84 | - | - | - | 2 | 0 | 0 |
| Mecklenburg - Vorpommern | 27 | - | - | - | 27 | - | - | - | - | - | - |
| Niedersachsen | 115 | - | - | - | 119 | - | - | - | - | - | - |
| Nordrhein-Westfalen | 260 | - | - | - | 271 | - | - | - | - | - | - |
| Rheinland-Pfalz | 60 | - | - | - | 65 | - | - | - | - | - | - |
| Saarland | 16 | - | - | - | 17 | - | - | - | - | - | - |
| Sachsen | 58 | - | - | - | 59 | - | - | - | - | - | - |
| Sachsen-Anhalt | 33 | - | - | - | 34 | - | - | - | - | - | - |
| Schleswig-Holstein | 31 | - | - | - | 30 | - | - | - | - | - | - |
| Thüringen | 27 | - | - | - | 27 | - | - | - | - | - | - |
| Gesamt | 1.097 | - | - | - | 1.155 | - | - | - | 2 | 0 | 0 |

Hinweis: Die Darstellungen auf Fallebene sind mit Vorsicht zu interpretieren, weil sie auf den rein rechnerisch ermittelten Ergebnissen der erhobenen Qualitätsindikatoren beruhen, d. h. ohne Abklärung auf das Vorliegen tatsächlicher qualitativer Auffälligkeiten hin berechnet sind. Außerdem ist insbesondere in Bezug auf die kleineren Bundesländer zu beachten, dass es aufgrund geringer Krankenhausfallzahlen zu starken Abweichungen nach oben oder unten kommen kann. Dies liegt darin begründet, dass bei geringen Fallzahlen jedes einzelne rechnerisch auffällige Krankenhaus das Landesergebnis stark negativ beeinflusst; wie auch die Wahrscheinlichkeit, kein auffälliges Krankenhaus vorzufinden, bei kleinen Fallzahlen hoch ist.

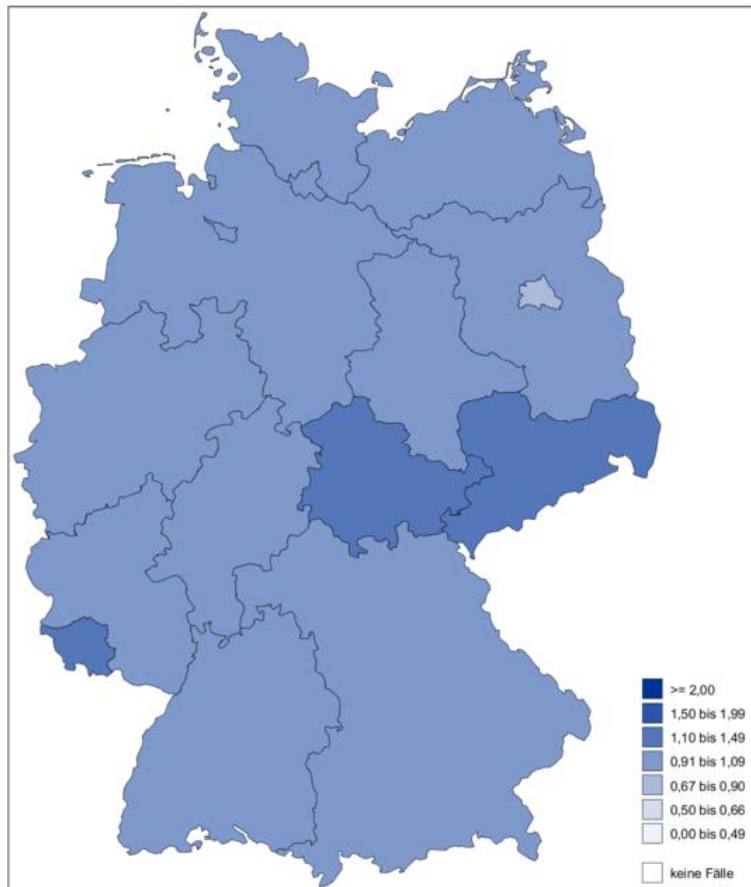
¹ Im Rahmen des Strukturierten Dialogs können bei rechnerischen Auffälligkeiten betroffene Einrichtungen angeschrieben und um Stellungnahme gebeten werden. Nach Durchsicht der übermittelten Stellungnahmen und gegebenenfalls weiterführenden Maßnahmen wie Besprechungen und/oder Begehungen erhält jede im Strukturierten Dialog überprüfte rechnerische Auffälligkeit eines Qualitätsindikators abschließend eine Bewertung durch die am Prozess beteiligten Expertengruppen.

² Auffällig (qual.) beinhaltet die Bewertungen: (3) qualitativ auffällig, (4) erneut qualitativ auffällig oder (5) mangelnde Mitwirkung am Strukturierten Dialog

³ Auffällig (Doku.) beinhaltet die Bewertungen: (13) qualitativ auffällig wegen fehlerhafter Dokumentation oder (14) qualitativ auffällig wegen erneuter fehlerhafter Dokumentation

QI-ID 51169: Reintervention aufgrund von Komplikationen

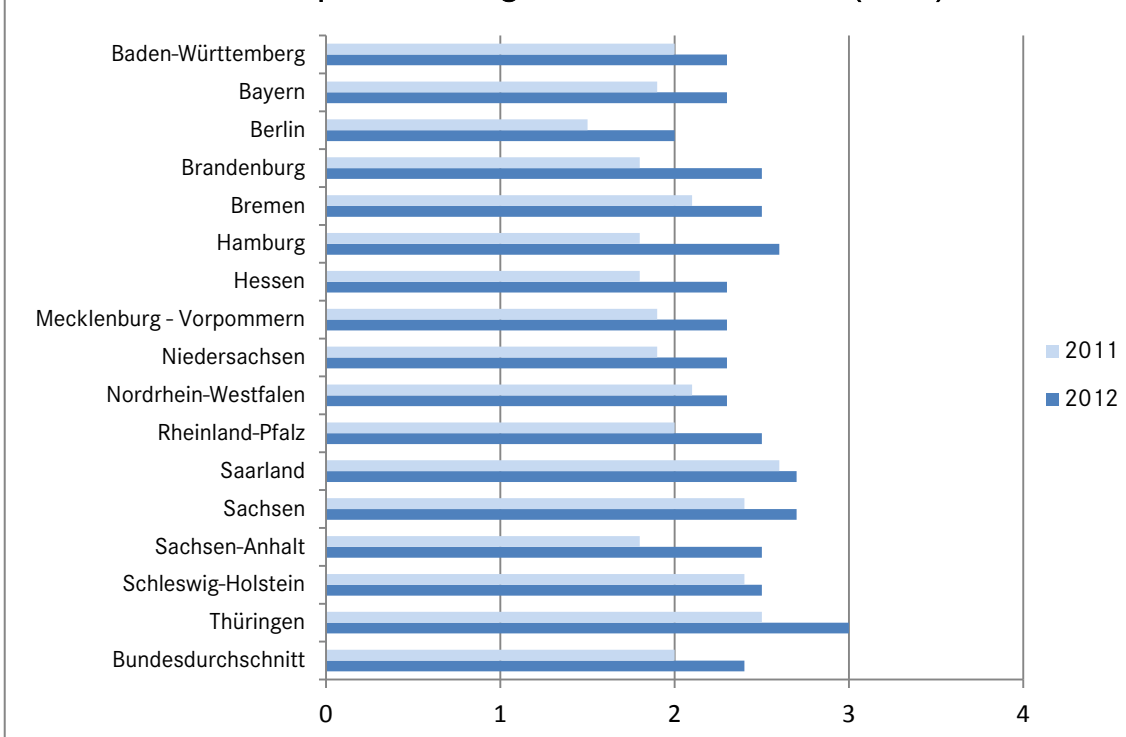
| | |
|-----------------|--|
| Qualitätsziel | Geringe Reinterventionsrate, z.T. in Abhängigkeit vom Operationsverfahren |
| Referenzbereich | Für den Qualitätsindikator ist kein Referenzbereich definiert. Bei Qualitätsindikatoren ohne Referenzbereich können keine rechnerischen Auffälligkeiten ermittelt werden. Aus diesem Grund wird in der Tabelle „Ergebnisse auf Basis der Krankenhäuser“ lediglich die Anzahl teilnehmender Krankenhäuser dargestellt und in der zugehörigen Grafik kein Farbwert zugewiesen. |
| Zähler | Patienten mit erforderlicher Reintervention aufgrund von Komplikationen |
| Nenner | Alle Patienten |



Ergebnisse auf Basis der Fälle (Patienten)

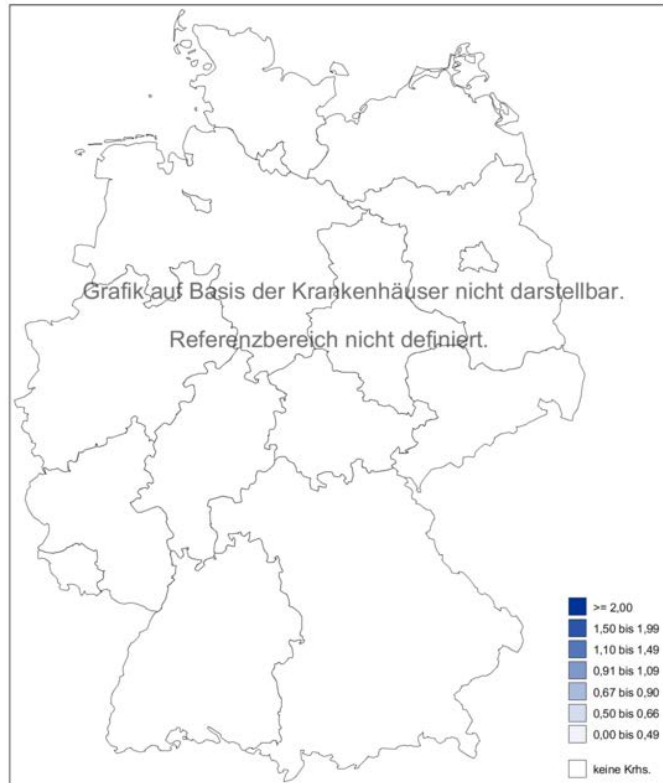
| Bundesland | 2012 | | | 2011 | | Veränderung zum Vorjahr (%-Punkte) | Tendenz |
|--------------------------|--------------|-------------------|-----------------------------------|--------------|-------------------|------------------------------------|---------|
| | Ergebnis (%) | Vertrauensbereich | Verhältnis zum Bundesdurchschnitt | Ergebnis (%) | Vertrauensbereich | | |
| Baden-Württemberg | 2,3 | 2,1 - 2,5 | 0,96 | 2,0 | 1,8 - 2,2 | 0,3 | ↔ |
| Bayern | 2,3 | 2,2 - 2,5 | 0,96 | 1,9 | 1,7 - 2,1 | 0,4 | ↘ |
| Berlin | 2,0 | 1,7 - 2,3 | 0,83 | 1,5 | 1,2 - 1,8 | 0,5 | ↔ |
| Brandenburg | 2,5 | 2,1 - 2,9 | 1,04 | 1,8 | 1,5 - 2,2 | 0,7 | ↔ |
| Bremen | 2,5 | 1,9 - 3,4 | 1,04 | 2,1 | 1,6 - 2,9 | 0,4 | ↔ |
| Hamburg | 2,6 | 2,1 - 3,1 | 1,08 | 1,8 | 1,4 - 2,3 | 0,8 | ↔ |
| Hessen | 2,3 | 2,0 - 2,6 | 0,96 | 1,8 | 1,5 - 2,0 | 0,5 | ↔ |
| Mecklenburg - Vorpommern | 2,3 | 1,8 - 2,8 | 0,96 | 1,9 | 1,5 - 2,4 | 0,4 | ↔ |
| Niedersachsen | 2,3 | 2,1 - 2,5 | 0,96 | 1,9 | 1,7 - 2,2 | 0,4 | ↔ |
| Nordrhein-Westfalen | 2,3 | 2,2 - 2,5 | 0,96 | 2,1 | 1,9 - 2,2 | 0,2 | ↔ |
| Rheinland-Pfalz | 2,5 | 2,2 - 2,9 | 1,04 | 2,0 | 1,8 - 2,3 | 0,5 | ↔ |
| Saarland | 2,7 | 2,1 - 3,4 | 1,13 | 2,6 | 2,0 - 3,3 | 0,1 | ↔ |
| Sachsen | 2,7 | 2,4 - 3,1 | 1,13 | 2,4 | 2,1 - 2,8 | 0,3 | ↔ |
| Sachsen-Anhalt | 2,5 | 2,1 - 3,0 | 1,04 | 1,8 | 1,5 - 2,2 | 0,7 | ↔ |
| Schleswig-Holstein | 2,5 | 2,2 - 3,0 | 1,04 | 2,4 | 2,0 - 2,8 | 0,1 | ↔ |
| Thüringen | 3,0 | 2,5 - 3,5 | 1,25 | 2,5 | 2,1 - 3,0 | 0,5 | ↔ |
| Gesamt | 2,4 | 2,3 - 2,5 | 1,00 | 2,0 | 1,9 - 2,1 | 0,4 | ↘ |

Länderspezifische Ergebnisse 2011 und 2012 (in %)



Anzahl der Fälle

| Bundesland | 2012 | | 2011 | |
|--------------------------|--------|---------|--------|---------|
| | Zähler | Nenner | Zähler | Nenner |
| Baden-Württemberg | 462 | 20.041 | 399 | 20.373 |
| Bayern | 588 | 25.103 | 481 | 25.329 |
| Berlin | 142 | 7.140 | 105 | 6.959 |
| Brandenburg | 127 | 5.132 | 91 | 5.109 |
| Bremen | 47 | 1.851 | 40 | 1.898 |
| Hamburg | 101 | 3.926 | 68 | 3.805 |
| Hessen | 283 | 12.316 | 223 | 12.674 |
| Mecklenburg - Vorpommern | 89 | 3.952 | 78 | 4.049 |
| Niedersachsen | 396 | 17.413 | 332 | 17.135 |
| Nordrhein-Westfalen | 910 | 39.033 | 818 | 39.885 |
| Rheinland-Pfalz | 229 | 9.095 | 186 | 9.218 |
| Saarland | 67 | 2.499 | 65 | 2.520 |
| Sachsen | 228 | 8.394 | 198 | 8.196 |
| Sachsen-Anhalt | 134 | 5.353 | 98 | 5.475 |
| Schleswig-Holstein | 149 | 5.878 | 136 | 5.783 |
| Thüringen | 146 | 4.946 | 123 | 4.888 |
| Gesamt | 4.098 | 172.072 | 3.441 | 173.296 |



Ergebnisse auf Basis der Krankenhäuser

| Bundesland | 2012 | | | | 2011 | | | | 2011 | | |
|--------------------------|--------|--------------------|--------------|-----------------------------------|--------|--------------------|--------------|-----------------------------------|------------------------------------|--------------------------------|--------------------------------|
| | Gesamt | Auffällig (rechn.) | Ergebnis (%) | Verhältnis zum Bundesdurchschnitt | Gesamt | Auffällig (rechn.) | Ergebnis (%) | Verhältnis zum Bundesdurchschnitt | Strukturierter Dialog ¹ | | |
| | | | | | | | | | Stellungnahmen | Auffällig (qual.) ² | Auffällig (Doku.) ³ |
| Baden-Württemberg | 116 | - | - | - | 136 | - | - | - | - | - | - |
| Bayern | 171 | - | - | - | 176 | - | - | - | - | - | - |
| Berlin | 34 | - | - | - | 41 | - | - | - | - | - | - |
| Brandenburg | 32 | - | - | - | 32 | - | - | - | - | - | - |
| Bremen | 11 | - | - | - | 11 | - | - | - | - | - | - |
| Hamburg | 25 | - | - | - | 26 | - | - | - | - | - | - |
| Hessen | 81 | - | - | - | 84 | - | - | - | - | - | - |
| Mecklenburg - Vorpommern | 27 | - | - | - | 27 | - | - | - | - | - | - |
| Niedersachsen | 115 | - | - | - | 119 | - | - | - | - | - | - |
| Nordrhein-Westfalen | 260 | - | - | - | 271 | - | - | - | - | - | - |
| Rheinland-Pfalz | 60 | - | - | - | 65 | - | - | - | - | - | - |
| Saarland | 16 | - | - | - | 17 | - | - | - | 4 | 0 | 0 |
| Sachsen | 58 | - | - | - | 59 | - | - | - | - | - | - |
| Sachsen-Anhalt | 33 | - | - | - | 34 | - | - | - | - | - | - |
| Schleswig-Holstein | 31 | - | - | - | 30 | - | - | - | - | - | - |
| Thüringen | 27 | - | - | - | 27 | - | - | - | - | - | - |
| Gesamt | 1.097 | - | - | - | 1.155 | - | - | - | 4 | 0 | 0 |

Hinweis: Die Darstellungen auf Fallebene sind mit Vorsicht zu interpretieren, weil sie auf den rein rechnerisch ermittelten Ergebnissen der erhobenen Qualitätsindikatoren beruhen, d. h. ohne Abklärung auf das Vorliegen tatsächlicher qualitativer Auffälligkeiten hin berechnet sind. Außerdem ist insbesondere in Bezug auf die kleineren Bundesländer zu beachten, dass es aufgrund geringer Krankenhausfallzahlen zu starken Abweichungen nach oben oder unten kommen kann. Dies liegt darin begründet, dass bei geringen Fallzahlen jedes einzelne rechnerisch auffällige Krankenhaus das Landesergebnis stark negativ beeinflusst; wie auch die Wahrscheinlichkeit, kein auffälliges Krankenhaus vorzufinden, bei kleinen Fallzahlen hoch ist.

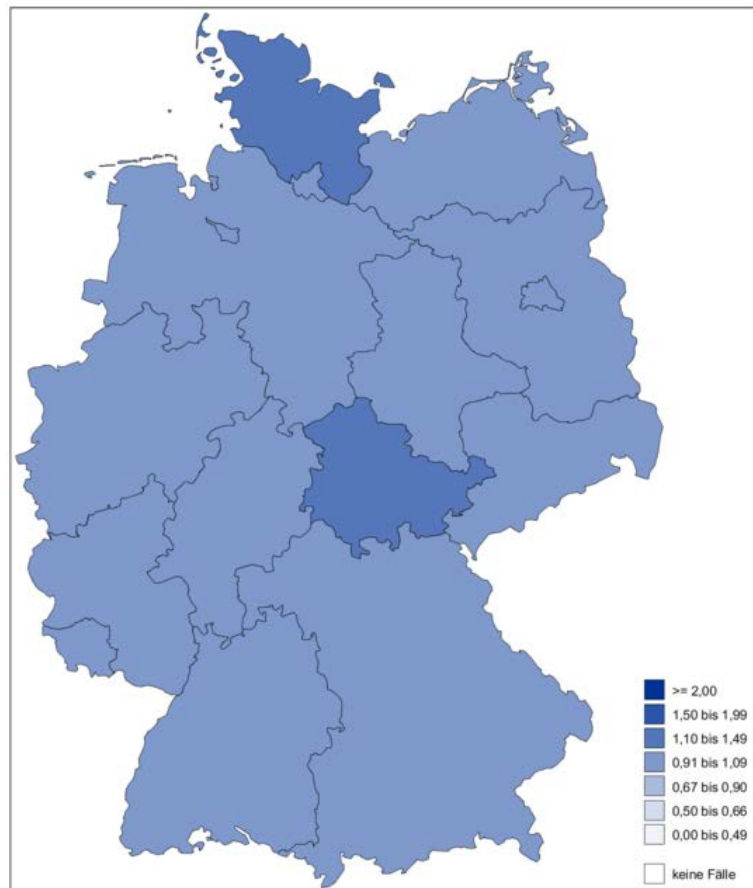
¹ Im Rahmen des Strukturierten Dialogs können bei rechnerischen Auffälligkeiten betroffene Einrichtungen angeschrieben und um Stellungnahme gebeten werden. Nach Durchsicht der übermittelten Stellungnahmen und gegebenenfalls weiterführenden Maßnahmen wie Besprechungen und/oder Begehungen erhält jede im Strukturierten Dialog überprüfte rechnerische Auffälligkeit eines Qualitätsindikators abschließend eine Bewertung durch die am Prozess beteiligten Expertengruppen.

² Auffällig (qual.) beinhaltet die Bewertungen: (3) qualitativ auffällig, (4) erneut qualitativ auffällig oder (5) mangelnde Mitwirkung am Strukturierten Dialog

³ Auffällig (Doku.) beinhaltet die Bewertungen: (13) qualitativ auffällig wegen fehlerhafter Dokumentation oder (14) qualitativ auffällig wegen erneuter fehlerhafter Dokumentation

QI-ID 50791: Verhältnis der beobachteten zur erwarteten Rate (O / E) an Reinterventionen aufgrund von Komplikationen

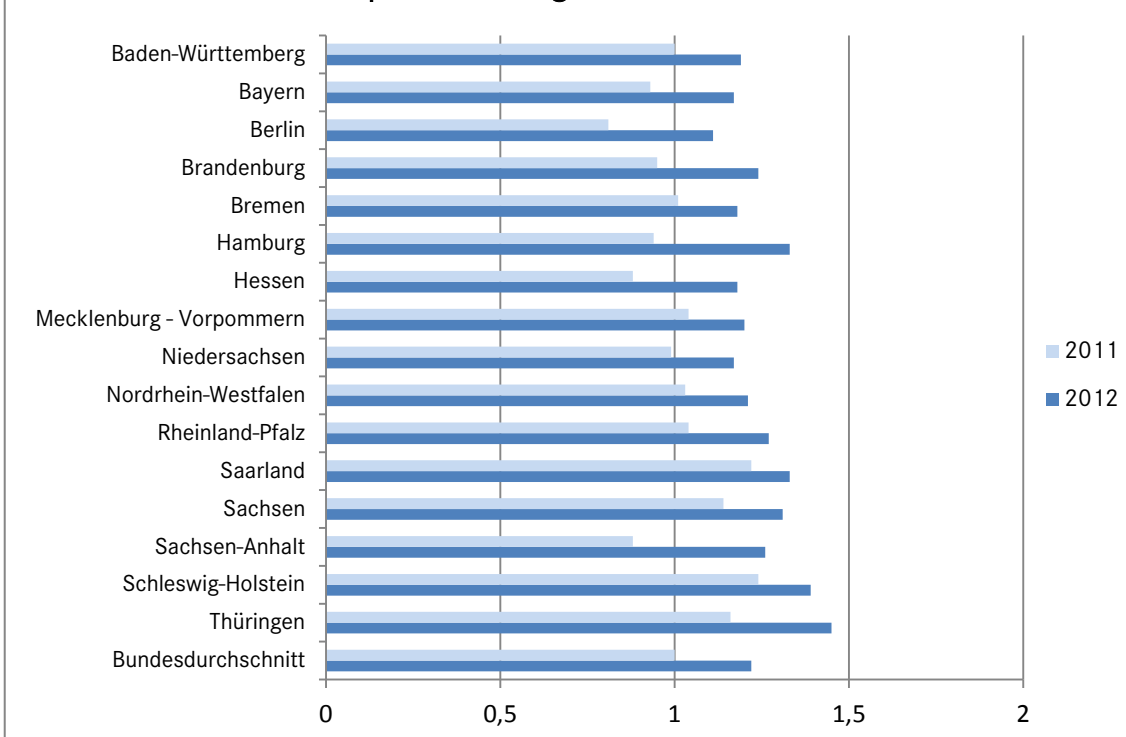
| | |
|-----------------|---|
| Qualitätsziel | Geringe Reinterventionsrate, z.T. in Abhängigkeit vom Operationsverfahren |
| Referenzbereich | <= 2,92 (95.Perzentil), Toleranzbereich |
| Zähler | Patienten mit erforderlicher Reintervention aufgrund von Komplikationen |
| Nenner | Alle Patienten |



Ergebnisse auf Basis der Fälle (Patienten)

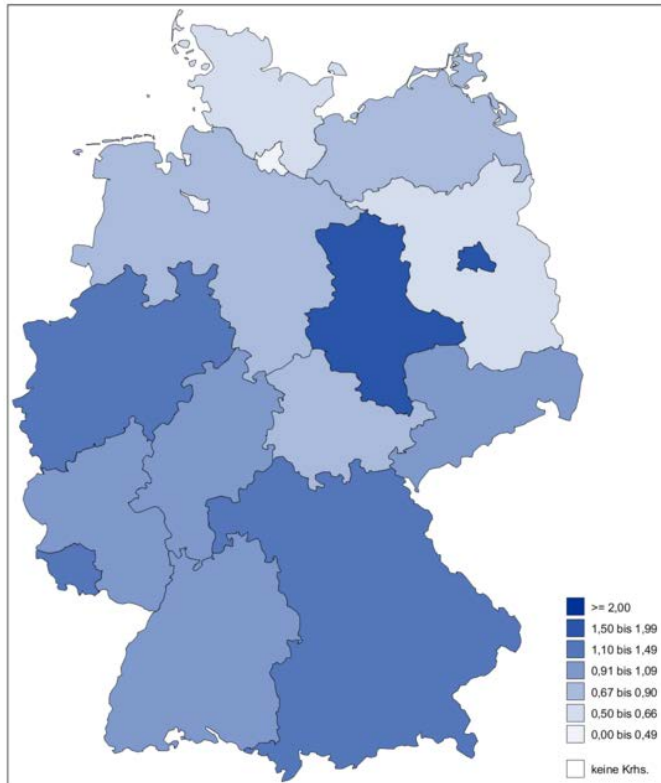
| Bundesland | 2012 | | | 2011 | | Veränderung zum Vorjahr | Tendenz |
|--------------------------|----------|-------------------|-----------------------------------|----------|-------------------|-------------------------|---------|
| | Ergebnis | Vertrauensbereich | Verhältnis zum Bundesdurchschnitt | Ergebnis | Vertrauensbereich | | |
| Baden-Württemberg | 1,19 | 1,09 - 1,30 | 0,98 | 1,00 | 0,90 - 1,10 | 0,19 | ↔ |
| Bayern | 1,17 | 1,08 - 1,27 | 0,96 | 0,93 | 0,85 - 1,02 | 0,24 | ↘ |
| Berlin | 1,11 | 0,94 - 1,30 | 0,91 | 0,81 | 0,67 - 0,98 | 0,30 | ↔ |
| Brandenburg | 1,24 | 1,05 - 1,48 | 1,02 | 0,95 | 0,78 - 1,16 | 0,29 | ↔ |
| Bremen | 1,18 | 0,89 - 1,57 | 0,97 | 1,01 | 0,74 - 1,37 | 0,17 | ↔ |
| Hamburg | 1,33 | 1,10 - 1,61 | 1,09 | 0,94 | 0,74 - 1,18 | 0,39 | ↔ |
| Hessen | 1,18 | 1,05 - 1,33 | 0,97 | 0,88 | 0,77 - 1,00 | 0,30 | ↘ |
| Mecklenburg - Vorpommern | 1,20 | 0,97 - 1,47 | 0,98 | 1,04 | 0,83 - 1,29 | 0,16 | ↔ |
| Niedersachsen | 1,17 | 1,07 - 1,29 | 0,96 | 0,99 | 0,89 - 1,10 | 0,18 | ↔ |
| Nordrhein-Westfalen | 1,21 | 1,14 - 1,29 | 0,99 | 1,03 | 0,97 - 1,11 | 0,18 | ↘ |
| Rheinland-Pfalz | 1,27 | 1,12 - 1,44 | 1,04 | 1,04 | 0,90 - 1,20 | 0,23 | ↔ |
| Saarland | 1,33 | 1,05 - 1,69 | 1,09 | 1,22 | 0,96 - 1,55 | 0,11 | ↔ |
| Sachsen | 1,31 | 1,16 - 1,49 | 1,07 | 1,14 | 1,00 - 1,31 | 0,17 | ↔ |
| Sachsen-Anhalt | 1,26 | 1,06 - 1,48 | 1,03 | 0,88 | 0,72 - 1,07 | 0,38 | ↔ |
| Schleswig-Holstein | 1,39 | 1,18 - 1,62 | 1,14 | 1,24 | 1,05 - 1,47 | 0,15 | ↔ |
| Thüringen | 1,45 | 1,24 - 1,70 | 1,19 | 1,16 | 0,98 - 1,38 | 0,29 | ↔ |
| Gesamt | 1,22 | 1,18 - 1,26 | 1,00 | 1,00 | 0,97 - 1,03 | 0,22 | ↘ |

Länderspezifische Ergebnisse 2011 und 2012



Anzahl der Fälle

| Bundesland | 2012 | | 2011 | |
|--------------------------|--------|---------|--------|---------|
| | Zähler | Nenner | Zähler | Nenner |
| Baden-Württemberg | - | 20.041 | - | 20.373 |
| Bayern | - | 25.103 | - | 25.329 |
| Berlin | - | 7.140 | - | 6.959 |
| Brandenburg | - | 5.132 | - | 5.109 |
| Bremen | - | 1.851 | - | 1.898 |
| Hamburg | - | 3.926 | - | 3.805 |
| Hessen | - | 12.316 | - | 12.674 |
| Mecklenburg - Vorpommern | - | 3.952 | - | 4.049 |
| Niedersachsen | - | 17.413 | - | 17.135 |
| Nordrhein-Westfalen | - | 39.033 | - | 39.885 |
| Rheinland-Pfalz | - | 9.095 | - | 9.218 |
| Saarland | - | 2.499 | - | 2.520 |
| Sachsen | - | 8.394 | - | 8.196 |
| Sachsen-Anhalt | - | 5.353 | - | 5.475 |
| Schleswig-Holstein | - | 5.878 | - | 5.783 |
| Thüringen | - | 4.946 | - | 4.888 |
| Gesamt | - | 172.072 | - | 173.296 |



Ergebnisse auf Basis der Krankenhäuser

| Bundesland | 2012 | | | | 2011 | | | | 2011 | | |
|--------------------------|--------|--------------------|--------------|-----------------------------------|--------|--------------------|--------------|-----------------------------------|------------------------------------|--------------------------------|--------------------------------|
| | Gesamt | Auffällig (rechn.) | Ergebnis (%) | Verhältnis zum Bundesdurchschnitt | Gesamt | Auffällig (rechn.) | Ergebnis (%) | Verhältnis zum Bundesdurchschnitt | Strukturierter Dialog ¹ | | |
| | | | | | | | | | Stellungnahmen | Auffällig (qual.) ² | Auffällig (Doku.) ³ |
| Baden-Württemberg | 116 | 6 | 5,2 | 0,96 | 136 | 4 | 2,9 | 0,94 | 4 | 0 | 0 |
| Bayern | 171 | 11 | 6,4 | 1,19 | 176 | 5 | 2,8 | 0,90 | 11 | 0 | 0 |
| Berlin | 34 | 3 | 8,8 | 1,63 | 41 | 1 | 2,4 | 0,77 | 0 | 0 | 0 |
| Brandenburg | 32 | 1 | 3,1 | 0,57 | 32 | 0 | 0,0 | 0,00 | - | - | - |
| Bremen | 11 | 0 | 0,0 | 0,00 | 11 | 0 | 0,0 | 0,00 | - | - | - |
| Hamburg | 25 | 0 | 0,0 | 0,00 | 26 | 0 | 0,0 | 0,00 | - | - | - |
| Hessen | 81 | 4 | 4,9 | 0,91 | 84 | 1 | 1,2 | 0,39 | 4 | 2 | 1 |
| Mecklenburg - Vorpommern | 27 | 1 | 3,7 | 0,69 | 27 | 1 | 3,7 | 1,19 | 1 | 0 | 0 |
| Niedersachsen | 115 | 5 | 4,3 | 0,80 | 119 | 4 | 3,4 | 1,10 | 6 | 0 | 0 |
| Nordrhein-Westfalen | 260 | 16 | 6,2 | 1,15 | 271 | 11 | 4,1 | 1,32 | 22 | 2 | 0 |
| Rheinland-Pfalz | 60 | 3 | 5,0 | 0,93 | 65 | 3 | 4,6 | 1,48 | 6 | 0 | 0 |
| Saarland | 16 | 1 | 6,3 | 1,17 | 17 | 0 | 0,0 | 0,00 | 1 | 0 | 0 |
| Sachsen | 58 | 3 | 5,2 | 0,96 | 59 | 3 | 5,1 | 1,65 | 3 | 0 | 0 |
| Sachsen-Anhalt | 33 | 3 | 9,1 | 1,69 | 34 | 2 | 5,9 | 1,90 | 0 | 0 | 0 |
| Schleswig-Holstein | 31 | 1 | 3,2 | 0,59 | 30 | 0 | 0,0 | 0,00 | 1 | 0 | 0 |
| Thüringen | 27 | 1 | 3,7 | 0,69 | 27 | 1 | 3,7 | 1,19 | 0 | 0 | 0 |
| Gesamt | 1.097 | 59 | 5,4 | 1,00 | 1.155 | 36 | 3,1 | 1,00 | 59 | 4 | 1 |

Hinweis: Die Darstellungen auf Fallebene sind mit Vorsicht zu interpretieren, weil sie auf den rein rechnerisch ermittelten Ergebnissen der erhobenen Qualitätsindikatoren beruhen, d. h. ohne Abklärung auf das Vorliegen tatsächlicher qualitativer Auffälligkeiten hin berechnet sind. Außerdem ist insbesondere in Bezug auf die kleineren Bundesländer zu beachten, dass es aufgrund geringer Krankenhausfallzahlen zu starken Abweichungen nach oben oder unten kommen kann. Dies liegt darin begründet, dass bei geringen Fallzahlen jedes einzelne rechnerisch auffällige Krankenhaus das Landesergebnis stark negativ beeinflusst; wie auch die Wahrscheinlichkeit, kein auffälliges Krankenhaus vorzufinden, bei kleinen Fallzahlen hoch ist.

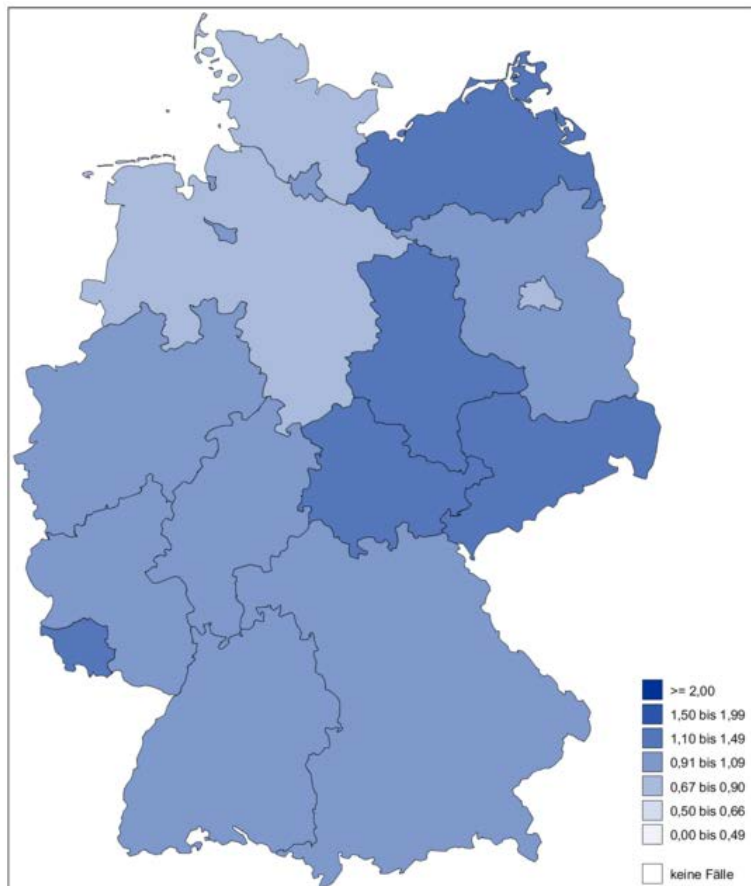
¹ Im Rahmen des Strukturierten Dialogs können bei rechnerischen Auffälligkeiten betroffene Einrichtungen angeschrieben und um Stellungnahme gebeten werden. Nach Durchsicht der übermittelten Stellungnahmen und gegebenenfalls weiterführenden Maßnahmen wie Besprechungen und/oder Begehungen erhält jede im Strukturierten Dialog überprüfte rechnerische Auffälligkeit eines Qualitätsindikators abschließend eine Bewertung durch die am Prozess beteiligten Expertengruppen.

² Auffällig (qual.) beinhaltet die Bewertungen: (3) qualitativ auffällig, (4) erneut qualitativ auffällig oder (5) mangelnde Mitwirkung am Strukturierten Dialog

³ Auffällig (Doku.) beinhaltet die Bewertungen: (13) qualitativ auffällig wegen fehlerhafter Dokumentation oder (14) qualitativ auffällig wegen erneuter fehlerhafter Dokumentation

QI-ID 227: Reintervention aufgrund von Komplikationen nach laparoskopischer Operation

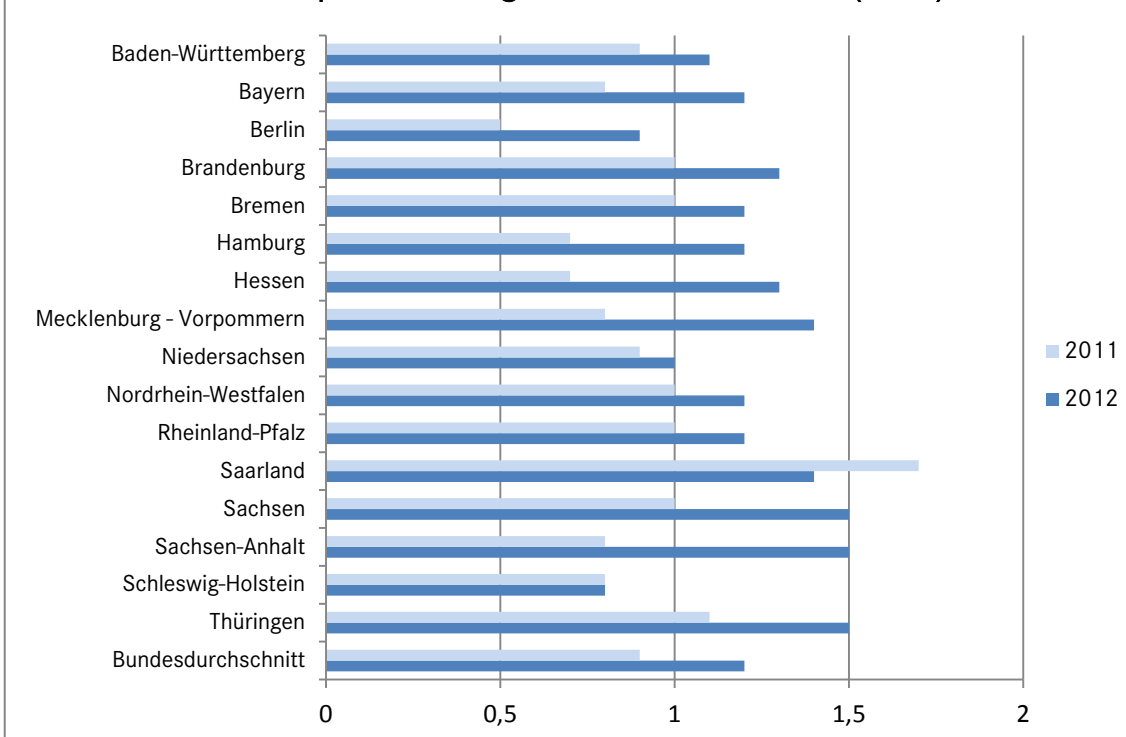
| | |
|-----------------|--|
| Qualitätsziel | Geringe Reinterventionsrate, z.T. in Abhängigkeit vom Operationsverfahren |
| Referenzbereich | Für den Qualitätsindikator ist kein Referenzbereich definiert. Bei Qualitätsindikatoren ohne Referenzbereich können keine rechnerischen Auffälligkeiten ermittelt werden. Aus diesem Grund wird in der Tabelle „Ergebnisse auf Basis der Krankenhäuser“ lediglich die Anzahl teilnehmender Krankenhäuser dargestellt und in der zugehörigen Grafik kein Farbwert zugewiesen. |
| Zähler | Patienten mit erforderlicher Reintervention aufgrund von Komplikationen |
| Nenner | Alle Patienten der Risikoklassen ASA 1 bis 3 ohne akute Entzündungszeichen, Empyem und Gallenblasenperforation mit laparoskopisch durchgeführter Operation (OPS 5-511.11, 5-511.12) |



Ergebnisse auf Basis der Fälle (Patienten)

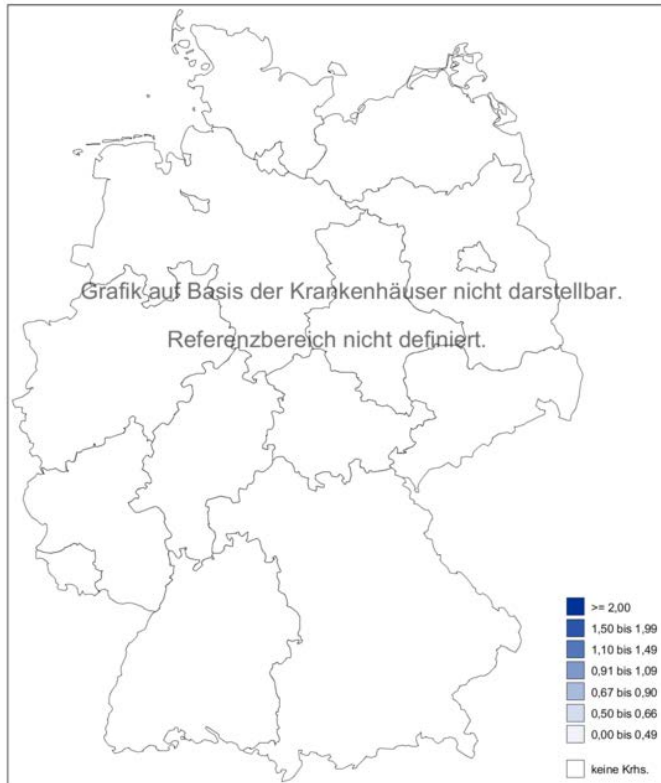
| Bundesland | 2012 | | | 2011 | | Veränderung zum Vorjahr (%-Punkte) | Tendenz |
|--------------------------|--------------|-------------------|-----------------------------------|--------------|-------------------|------------------------------------|---------|
| | Ergebnis (%) | Vertrauensbereich | Verhältnis zum Bundesdurchschnitt | Ergebnis (%) | Vertrauensbereich | | |
| Baden-Württemberg | 1,1 | 1,0 - 1,3 | 0,92 | 0,9 | 0,7 - 1,0 | 0,2 | ↔ |
| Bayern | 1,2 | 1,0 - 1,4 | 1,00 | 0,8 | 0,6 - 0,9 | 0,4 | ↘ |
| Berlin | 0,9 | 0,6 - 1,2 | 0,75 | 0,5 | 0,3 - 0,8 | 0,4 | ↔ |
| Brandenburg | 1,3 | 1,0 - 1,8 | 1,08 | 1,0 | 0,7 - 1,4 | 0,3 | ↔ |
| Bremen | 1,2 | 0,7 - 2,1 | 1,00 | 1,0 | 0,5 - 1,7 | 0,2 | ↔ |
| Hamburg | 1,2 | 0,8 - 1,8 | 1,00 | 0,7 | 0,5 - 1,2 | 0,5 | ↔ |
| Hessen | 1,3 | 1,0 - 1,5 | 1,08 | 0,7 | 0,6 - 1,0 | 0,6 | ↔ |
| Mecklenburg - Vorpommern | 1,4 | 1,0 - 1,9 | 1,17 | 0,8 | 0,6 - 1,3 | 0,6 | ↔ |
| Niedersachsen | 1,0 | 0,8 - 1,2 | 0,83 | 0,9 | 0,7 - 1,1 | 0,1 | ↔ |
| Nordrhein-Westfalen | 1,2 | 1,1 - 1,3 | 1,00 | 1,0 | 0,9 - 1,2 | 0,2 | ↔ |
| Rheinland-Pfalz | 1,2 | 0,9 - 1,5 | 1,00 | 1,0 | 0,8 - 1,3 | 0,2 | ↔ |
| Saarland | 1,4 | 0,9 - 2,1 | 1,17 | 1,7 | 1,2 - 2,5 | -0,3 | ↔ |
| Sachsen | 1,5 | 1,2 - 1,8 | 1,25 | 1,0 | 0,8 - 1,3 | 0,5 | ↔ |
| Sachsen-Anhalt | 1,5 | 1,1 - 2,0 | 1,25 | 0,8 | 0,5 - 1,1 | 0,7 | ↔ |
| Schleswig-Holstein | 0,8 | 0,5 - 1,1 | 0,67 | 0,8 | 0,6 - 1,2 | 0,0 | ↔ |
| Thüringen | 1,5 | 1,1 - 2,0 | 1,25 | 1,1 | 0,8 - 1,6 | 0,4 | ↔ |
| Gesamt | 1,2 | 1,1 - 1,3 | 1,00 | 0,9 | 0,8 - 1,0 | 0,3 | ↘ |

Länderspezifische Ergebnisse 2011 und 2012 (in %)



Anzahl der Fälle

| Bundesland | 2012 | | 2011 | |
|--------------------------|--------|--------|--------|--------|
| | Zähler | Nenner | Zähler | Nenner |
| Baden-Württemberg | 128 | 11.265 | 98 | 11.470 |
| Bayern | 153 | 13.150 | 103 | 13.194 |
| Berlin | 39 | 4.439 | 22 | 4.212 |
| Brandenburg | 41 | 3.167 | 31 | 3.142 |
| Bremen | 13 | 1.078 | 11 | 1.138 |
| Hamburg | 27 | 2.196 | 16 | 2.165 |
| Hessen | 88 | 6.999 | 54 | 7.271 |
| Mecklenburg - Vorpommern | 37 | 2.619 | 23 | 2.726 |
| Niedersachsen | 100 | 9.742 | 87 | 9.560 |
| Nordrhein-Westfalen | 265 | 22.169 | 234 | 22.680 |
| Rheinland-Pfalz | 59 | 4.989 | 53 | 5.135 |
| Saarland | 20 | 1.455 | 25 | 1.464 |
| Sachsen | 76 | 5.213 | 50 | 5.033 |
| Sachsen-Anhalt | 49 | 3.233 | 25 | 3.316 |
| Schleswig-Holstein | 27 | 3.463 | 28 | 3.385 |
| Thüringen | 41 | 2.713 | 30 | 2.730 |
| Gesamt | 1.163 | 97.890 | 890 | 98.621 |



Ergebnisse auf Basis der Krankenhäuser

| Bundesland | 2012 | | | | 2011 | | | | 2011 | | |
|--------------------------|--------|--------------------|--------------|-----------------------------------|--------|--------------------|--------------|-----------------------------------|------------------------------------|--------------------------------|--------------------------------|
| | Gesamt | Auffällig (rechn.) | Ergebnis (%) | Verhältnis zum Bundesdurchschnitt | Gesamt | Auffällig (rechn.) | Ergebnis (%) | Verhältnis zum Bundesdurchschnitt | Strukturierter Dialog ¹ | | |
| | | | | | | | | | Stellungnahmen | Auffällig (qual.) ² | Auffällig (Doku.) ³ |
| Baden-Württemberg | 115 | - | - | - | 132 | - | - | - | - | - | - |
| Bayern | 170 | - | - | - | 175 | - | - | - | - | - | - |
| Berlin | 30 | - | - | - | 38 | - | - | - | - | - | - |
| Brandenburg | 32 | - | - | - | 32 | - | - | - | - | - | - |
| Bremen | 11 | - | - | - | 10 | - | - | - | - | - | - |
| Hamburg | 22 | - | - | - | 24 | - | - | - | - | - | - |
| Hessen | 81 | - | - | - | 82 | - | - | - | - | - | - |
| Mecklenburg - Vorpommern | 27 | - | - | - | 27 | - | - | - | - | - | - |
| Niedersachsen | 114 | - | - | - | 118 | - | - | - | - | - | - |
| Nordrhein-Westfalen | 258 | - | - | - | 270 | - | - | - | - | - | - |
| Rheinland-Pfalz | 60 | - | - | - | 64 | - | - | - | - | - | - |
| Saarland | 16 | - | - | - | 17 | - | - | - | 2 | 1 | 0 |
| Sachsen | 57 | - | - | - | 58 | - | - | - | - | - | - |
| Sachsen-Anhalt | 32 | - | - | - | 34 | - | - | - | - | - | - |
| Schleswig-Holstein | 28 | - | - | - | 29 | - | - | - | - | - | - |
| Thüringen | 27 | - | - | - | 27 | - | - | - | - | - | - |
| Gesamt | 1.080 | - | - | - | 1.137 | - | - | - | 2 | 1 | 0 |

Hinweis: Die Darstellungen auf Fallebene sind mit Vorsicht zu interpretieren, weil sie auf den rein rechnerisch ermittelten Ergebnissen der erhobenen Qualitätsindikatoren beruhen, d. h. ohne Abklärung auf das Vorliegen tatsächlicher qualitativer Auffälligkeiten hin berechnet sind. Außerdem ist insbesondere in Bezug auf die kleineren Bundesländer zu beachten, dass es aufgrund geringer Krankenhausfallzahlen zu starken Abweichungen nach oben oder unten kommen kann. Dies liegt darin begründet, dass bei geringen Fallzahlen jedes einzelne rechnerisch auffällige Krankenhaus das Landesergebnis stark negativ beeinflusst; wie auch die Wahrscheinlichkeit, kein auffälliges Krankenhaus vorzufinden, bei kleinen Fallzahlen hoch ist.

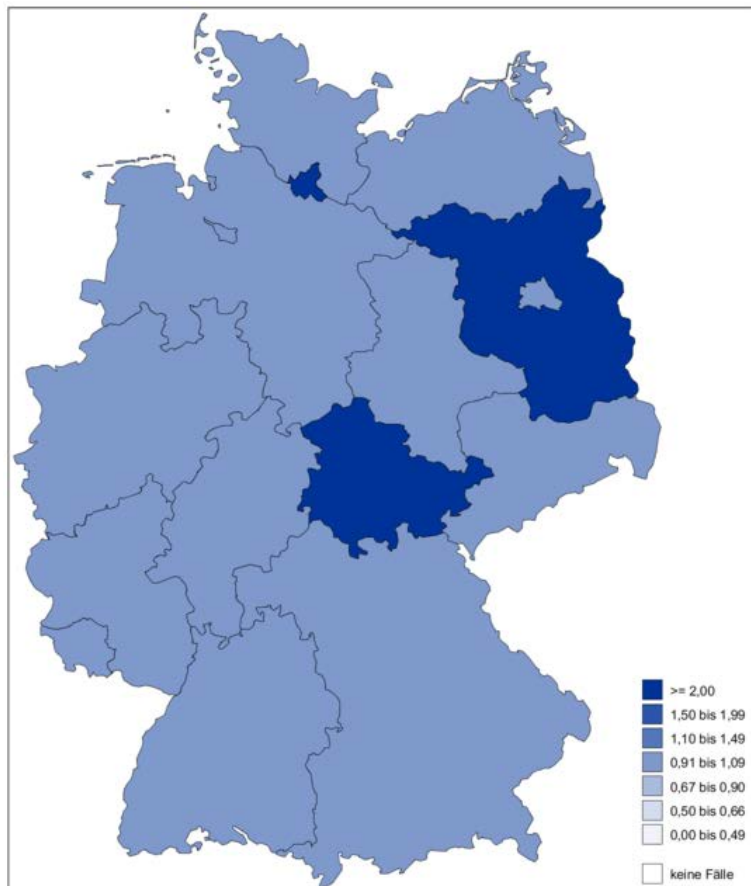
¹ Im Rahmen des Strukturierten Dialogs können bei rechnerischen Auffälligkeiten betroffene Einrichtungen angeschrieben und um Stellungnahme gebeten werden. Nach Durchsicht der übermittelten Stellungnahmen und gegebenenfalls weiterführenden Maßnahmen wie Besprechungen und/oder Begehungen erhält jede im Strukturierten Dialog überprüfte rechnerische Auffälligkeit eines Qualitätsindikators abschließend eine Bewertung durch die am Prozess beteiligten Expertengruppen.

² Auffällig (qual.) beinhaltet die Bewertungen: (3) qualitativ auffällig, (4) erneut qualitativ auffällig oder (5) mangelnde Mitwirkung am Strukturierten Dialog

³ Auffällig (Doku.) beinhaltet die Bewertungen: (13) qualitativ auffällig wegen fehlerhafter Dokumentation oder (14) qualitativ auffällig wegen erneuter fehlerhafter Dokumentation

QI-ID 50824: Sterblichkeit im Krankenhaus bei geringem Sterblichkeitsrisiko

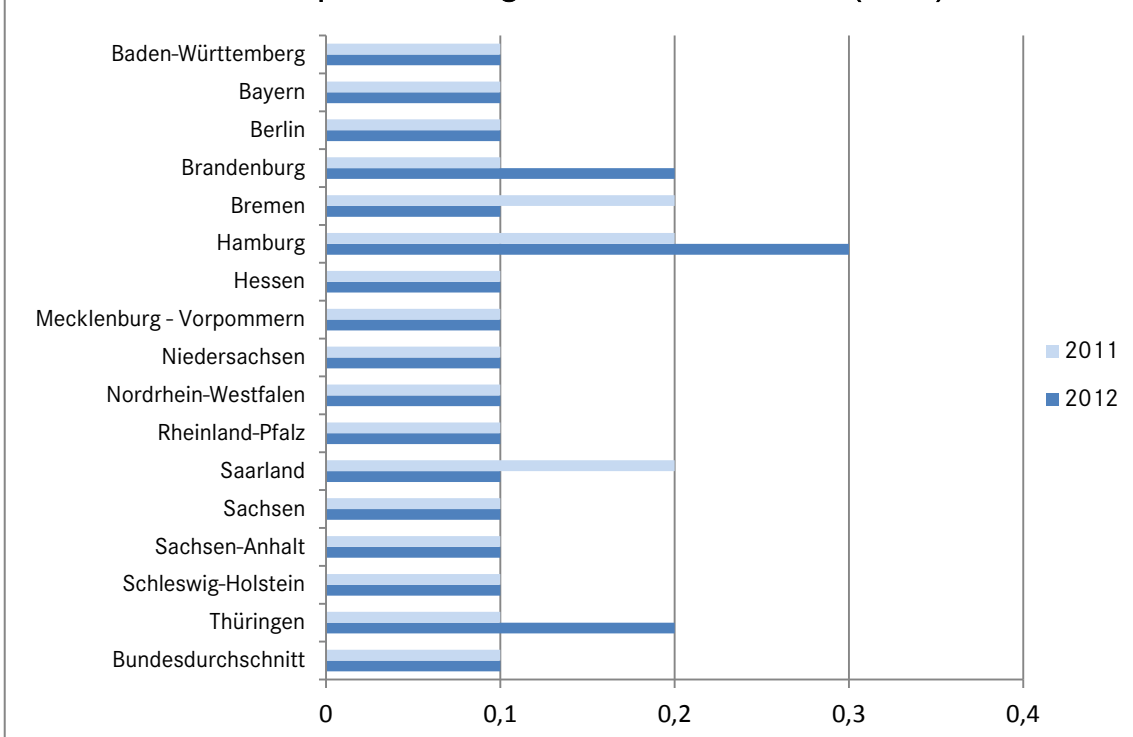
| | |
|-----------------|---|
| Qualitätsziel | Niedrige Sterblichkeit im Krankenhaus |
| Referenzbereich | Sentinel-Event: Sentinel-Event-Indikatoren erfassen seltene, schwerwiegende Ereignisse. Daher wird jedem dieser Ereignisse im sogenannten Strukturierten Dialog nachgegangen. Das Ergebnis dieser Einzelfallanalyse gibt Aufschluss darüber, ob eine rechnerische Auffälligkeit oder ein Qualitätsmangel vorliegt. Die Ergebnisse des Strukturierten Dialogs für diesen Indikator sind in einem separaten Bericht veröffentlicht. |
| Zähler | Verstorbene Patienten, die nach logistischem Cholezystektomie-Score 4b eine geringe Sterbewahrscheinlichkeit aufweisen (< 10. Perzentil = 1,50) |
| Nenner | Alle Patienten |



Ergebnisse auf Basis der Fälle (Patienten)

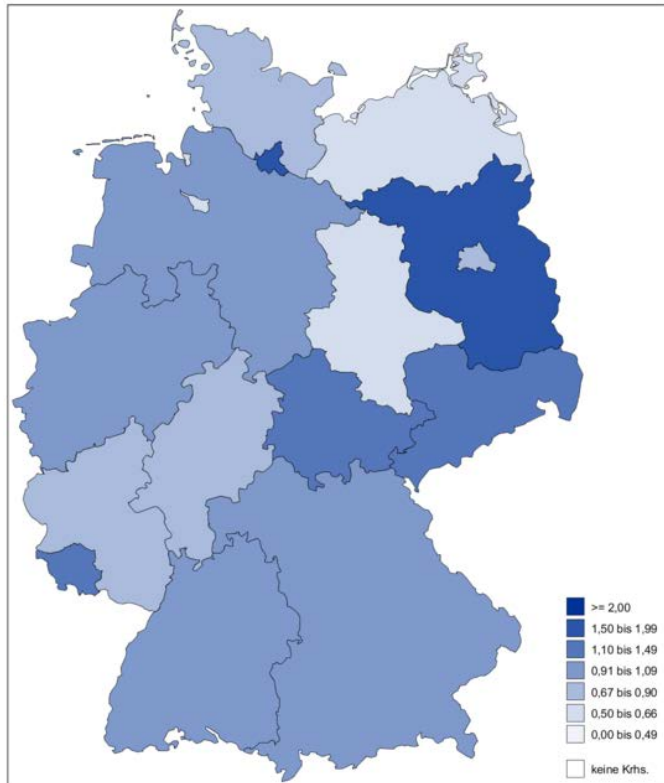
| Bundesland | 2012 | | | 2011 | | Veränderung zum Vorjahr (%-Punkte) | Tendenz |
|--------------------------|--------------|-------------------|-----------------------------------|--------------|-------------------|------------------------------------|---------|
| | Ergebnis (%) | Vertrauensbereich | Verhältnis zum Bundesdurchschnitt | Ergebnis (%) | Vertrauensbereich | | |
| Baden-Württemberg | 0,1 | 0,1 - 0,1 | 1,00 | 0,1 | 0,1 - 0,1 | 0,0 | ↔ |
| Bayern | 0,1 | 0,1 - 0,1 | 1,00 | 0,1 | 0,1 - 0,2 | 0,0 | ↔ |
| Berlin | 0,1 | 0,0 - 0,2 | 1,00 | 0,1 | 0,0 - 0,1 | 0,0 | ↔ |
| Brandenburg | 0,2 | 0,1 - 0,3 | 2,00 | 0,1 | 0,1 - 0,3 | 0,1 | ↔ |
| Bremen | 0,1 | 0,0 - 0,3 | 1,00 | 0,2 | 0,1 - 0,5 | -0,1 | ↔ |
| Hamburg | 0,3 | 0,2 - 0,5 | 3,00 | 0,2 | 0,1 - 0,3 | 0,1 | ↔ |
| Hessen | 0,1 | 0,1 - 0,2 | 1,00 | 0,1 | 0,1 - 0,2 | 0,0 | ↔ |
| Mecklenburg - Vorpommern | 0,1 | 0,0 - 0,2 | 1,00 | 0,1 | 0,0 - 0,3 | 0,0 | ↔ |
| Niedersachsen | 0,1 | 0,1 - 0,2 | 1,00 | 0,1 | 0,1 - 0,2 | 0,0 | ↔ |
| Nordrhein-Westfalen | 0,1 | 0,1 - 0,1 | 1,00 | 0,1 | 0,1 - 0,2 | 0,0 | ↔ |
| Rheinland-Pfalz | 0,1 | 0,0 - 0,2 | 1,00 | 0,1 | 0,1 - 0,2 | 0,0 | ↔ |
| Saarland | 0,1 | 0,0 - 0,4 | 1,00 | 0,2 | 0,1 - 0,4 | -0,1 | ↔ |
| Sachsen | 0,1 | 0,1 - 0,2 | 1,00 | 0,1 | 0,0 - 0,2 | 0,0 | ↔ |
| Sachsen-Anhalt | 0,1 | 0,0 - 0,2 | 1,00 | 0,1 | 0,0 - 0,2 | 0,0 | ↔ |
| Schleswig-Holstein | 0,1 | 0,0 - 0,2 | 1,00 | 0,1 | 0,1 - 0,2 | 0,0 | ↔ |
| Thüringen | 0,2 | 0,1 - 0,3 | 2,00 | 0,1 | 0,1 - 0,3 | 0,1 | ↔ |
| Gesamt | 0,1 | 0,1 - 0,1 | 1,00 | 0,1 | 0,1 - 0,1 | 0,0 | ↔ |

Länderspezifische Ergebnisse 2011 und 2012 (in %)



Anzahl der Fälle

| Bundesland | 2012 | | 2011 | |
|--------------------------|--------|---------|--------|---------|
| | Zähler | Nenner | Zähler | Nenner |
| Baden-Württemberg | 19 | 20.041 | 19 | 20.373 |
| Bayern | 25 | 25.103 | 29 | 25.329 |
| Berlin | 5 | 7.140 | 4 | 6.959 |
| Brandenburg | 9 | 5.132 | 7 | 5.109 |
| Bremen | 1 | 1.851 | 3 | 1.898 |
| Hamburg | 11 | 3.926 | 6 | 3.805 |
| Hessen | 12 | 12.316 | 12 | 12.674 |
| Mecklenburg - Vorpommern | 2 | 3.952 | 4 | 4.049 |
| Niedersachsen | 17 | 17.413 | 24 | 17.135 |
| Nordrhein-Westfalen | 43 | 39.033 | 49 | 39.885 |
| Rheinland-Pfalz | 7 | 9.095 | 10 | 9.218 |
| Saarland | 3 | 2.499 | 4 | 2.520 |
| Sachsen | 12 | 8.394 | 6 | 8.196 |
| Sachsen-Anhalt | 3 | 5.353 | 3 | 5.475 |
| Schleswig-Holstein | 5 | 5.878 | 7 | 5.783 |
| Thüringen | 8 | 4.946 | 6 | 4.888 |
| Gesamt | 182 | 172.072 | 193 | 173.296 |



Ergebnisse auf Basis der Krankenhäuser

| Bundesland | 2012 | | | | 2011 | | | | 2011 | | |
|--------------------------|--------------|--------------------|--------------|-----------------------------------|--------------|--------------------|--------------|-----------------------------------|------------------------------------|--------------------------------|--------------------------------|
| | Gesamt | Auffällig (rechn.) | Ergebnis (%) | Verhältnis zum Bundesdurchschnitt | Gesamt | Auffällig (rechn.) | Ergebnis (%) | Verhältnis zum Bundesdurchschnitt | Strukturierter Dialog ¹ | | |
| | | | | | | | | | Stellungnahmen | Auffällig (qual.) ² | Auffällig (Doku.) ³ |
| Baden-Württemberg | 116 | 16 | 13,8 | 0,94 | 136 | 18 | 13,2 | 0,92 | 19 | 0 | 0 |
| Bayern | 171 | 23 | 13,5 | 0,92 | 176 | 25 | 14,2 | 0,99 | 24 | 0 | 0 |
| Berlin | 34 | 4 | 11,8 | 0,80 | 41 | 3 | 7,3 | 0,51 | 4 | 0 | 0 |
| Brandenburg | 32 | 9 | 28,1 | 1,91 | 32 | 6 | 18,8 | 1,31 | 8 | 0 | 0 |
| Bremen | 11 | 1 | 9,1 | 0,62 | 11 | 3 | 27,3 | 1,91 | 2 | 0 | 0 |
| Hamburg | 25 | 7 | 28,0 | 1,90 | 26 | 6 | 23,1 | 1,62 | 5 | 0 | 0 |
| Hessen | 81 | 10 | 12,3 | 0,84 | 84 | 11 | 13,1 | 0,92 | 13 | 0 | 0 |
| Mecklenburg - Vorpommern | 27 | 2 | 7,4 | 0,50 | 27 | 2 | 7,4 | 0,52 | 2 | 0 | 2 |
| Niedersachsen | 115 | 16 | 13,9 | 0,95 | 119 | 21 | 17,6 | 1,23 | 26 | 0 | 0 |
| Nordrhein-Westfalen | 260 | 40 | 15,4 | 1,05 | 271 | 44 | 16,2 | 1,13 | 49 | 1 | 0 |
| Rheinland-Pfalz | 60 | 6 | 10,0 | 0,68 | 65 | 7 | 10,8 | 0,76 | 8 | 0 | 0 |
| Saarland | 16 | 3 | 18,8 | 1,28 | 17 | 2 | 11,8 | 0,83 | 2 | 0 | 1 |
| Sachsen | 58 | 12 | 20,7 | 1,41 | 59 | 6 | 10,2 | 0,71 | 4 | 0 | 1 |
| Sachsen-Anhalt | 33 | 3 | 9,1 | 0,62 | 34 | 2 | 5,9 | 0,41 | 2 | 0 | 0 |
| Schleswig-Holstein | 31 | 4 | 12,9 | 0,88 | 30 | 7 | 23,3 | 1,63 | 6 | 0 | 0 |
| Thüringen | 27 | 5 | 18,5 | 1,26 | 27 | 2 | 7,4 | 0,52 | 3 | 0 | 0 |
| Gesamt | 1.097 | 161 | 14,7 | 1,00 | 1.155 | 165 | 14,3 | 1,00 | 177 | 1 | 4 |

Hinweis: Die Darstellungen auf Fallebene sind mit Vorsicht zu interpretieren, weil sie auf den rein rechnerisch ermittelten Ergebnissen der erhobenen Qualitätsindikatoren beruhen, d. h. ohne Abklärung auf das Vorliegen tatsächlicher qualitativer Auffälligkeiten hin berechnet sind. Außerdem ist insbesondere in Bezug auf die kleineren Bundesländer zu beachten, dass es aufgrund geringer Krankenhausfallzahlen zu starken Abweichungen nach oben oder unten kommen kann. Dies liegt darin begründet, dass bei geringen Fallzahlen jedes einzelne rechnerisch auffällige Krankenhaus das Landesergebnis stark negativ beeinflusst; wie auch die Wahrscheinlichkeit, kein auffälliges Krankenhaus vorzufinden, bei kleinen Fallzahlen hoch ist.

¹ Im Rahmen des Strukturierten Dialogs können bei rechnerischen Auffälligkeiten betroffene Einrichtungen angeschrieben und um Stellungnahme gebeten werden. Nach Durchsicht der übermittelten Stellungnahmen und gegebenenfalls weiterführenden Maßnahmen wie Besprechungen und/oder Begehungen erhält jede im Strukturierten Dialog überprüfte rechnerische Auffälligkeit eines Qualitätsindikators abschließend eine Bewertung durch die am Prozess beteiligten Expertengruppen.

² Auffällig (qual.) beinhaltet die Bewertungen: (3) qualitativ auffällig, (4) erneut qualitativ auffällig oder (5) mangelnde Mitwirkung am Strukturierten Dialog

³ Auffällig (Doku.) beinhaltet die Bewertungen: (13) qualitativ auffällig wegen fehlerhafter Dokumentation oder (14) qualitativ auffällig wegen erneuter fehlerhafter Dokumentation

